

IX 家 畜 衛 生

Ⅸ 家 畜 衛 生

1. 概要

本県の家畜衛生は、家畜保健衛生所法により設置されている中央家畜保健衛生所、北部家畜保健衛生所（北部農林水産振興センター家畜保健衛生課）、宮古家畜保健衛生所（宮古農林水産振興センター家畜保健衛生課）、八重山家畜保健衛生所（八重山農林水産振興センター家畜保健衛生課）の4つの家畜保健衛生所と、家畜衛生試験場が連携して、防疫衛生業務等を推進している。

家畜保健衛生所は、家畜衛生技術の指導・普及、家畜疾病の疫学調査・検査、発生予防・まん延防止等を実施している。一方、家畜衛生試験場は、病性鑑定業務や疾病対策のための試験研究、本県独特の疾病の試験研究を実施している。

近年の国内外における家畜衛生をめぐる情勢として、口蹄疫は平成22年4月に宮崎県で10年ぶり2回目となる発生があり甚大な被害をもたらしたが、それ以降国内での発生はない。

しなしながら、中国、韓国及びモンゴル等の周辺諸国において、続発しており、国内への侵入リスクは高い状態である。高病原性鳥インフルエンザについては、国内では平成28年11月から平成29年3月にかけて、9道県12例の発生があったが、本県での発生は確認されていない。しかしながら周辺のアジア諸国では発生が継続的に確認されており、国内への侵入リスクは依然として高い状態である。

平成22年の国内での口蹄疫及び高病原性鳥インフルエンザの発生を踏まえ、平成23年4月に家畜の伝染病を早期に発見するための届出制度や発生農家等への支援の充実、海外からの病気の侵入を防ぐための水際検疫の強化などの措置を講じるために、家畜伝染病予防法が改正され、飼養衛生管理基準及び特定家畜伝染病防疫指針等の見直しも図られた。

本県では、これらの特定家畜伝染病に対する防疫対策として、対策本部・各地域現地対策本部の設置に関する規定や特定家畜伝染病危機管理対策会議設置要綱を策定し、危機管理体制の整備を図るとともに、関係機関、団体が参加する実働型の防疫演習や講習会等を実施して、体制の確認・強化を図っている。

また、特定家畜伝染病以外の疾病として、平成25年10月に国内で7年ぶりとなる豚流行性下痢（PED）の発生が本県で確認された。本病は当初南九州を中心に発生が確認されたが、その後全国的な発生となった。本県ではその後平成28年6月に発生が確認されたが、本病の特性を踏まえ、飼養衛生管理基準の遵守の徹底を養豚関係者等へ周知・指導を行い、まん延を防止している。

今後とも、これらの疾病のみならず、本県における新興・再興感染症の発生及び慢性疾病や複合感染症に対し、発生予防・まん延防止対策や食の安全・安心確保のため、家畜伝染病予防事業、家畜衛生対策事業等を活用し、関係機関と連携して取り組んでいく。

2. 家畜防疫状況（平成28年）

（1）検査実施状況

事業名	家畜の種類	検査頭数		検査の結果			実施時期	摘要
		実頭数	延頭数	患者	疑似患者	健康		
B S E	牛	632	632			632	1月～12月	ELISA法
結核病	牛	625	625			625	1月～12月	ツベルクリン皮内反応
ブルセラ病	牛	606	606			606	1月～12月	急速凝集反応
牛流行熱等追跡調査 （抗体）	牛	137	358	(59) *		299	1月～12月	中和試験
牛白血病	牛	724	724	(294) *	1	429	1月～12月	抗体検査
ヨ一ネ病	牛	1,847	1,847	(8) *		1,839	1月～12月	ELISA法
豚コレラ	豚	625	645			645	1月～12月	中和試験、ELISA法
オ一エスキ一病	豚	1,194	1,194			1,194	1月～12月	ラテックス凝集反応、中和試験
ニューーカッスル病	鶏	508	508	(448) *		49	1月～12月	HI検査
家さんサルモネラ感染症	鶏	957	957	0		667	1月～12月	種鶏 急速凝集反応
高病原性鳥インフルエンザ	鶏	1,260	1,260			1,260	1月～12月	血清抗体検査、ウイルス分離
腐蛆病	蜜蜂	381	381			381	1月～12月	細菌検査

*は抗体検査成績（患者：陽性，疑似患者：疑陽性）

事業名	家畜の種類	検査頭数		検査の結果			実施時期	摘要
		実頭数	延頭数	疾病名	患畜	疑似患畜		
牛伝染性疾病検査	牛	50,459	170,064	B	49	0	170,015	1月～12月
				S				
				E				
				口蹄疫				
				子牛下痢症				
				皮膚真菌症				
豚伝染性疾病検査	豚	35,801	187,804	ピンクアイ	86	188	187,530	1月～12月
				豚コレラ				
				口蹄疫				
				下痢症				
				大腸菌症				
				異常産				
鶏伝染性疾病検査	鶏	1,064,957	3,080,286	肺炎	549	82	3,079,655	1月～12月
				滲出性表皮炎				
				高病原性鳥インフルエンザ				
				マレック病				
				伝染性コリネーザ				
				コクシジウム症				
ブドウ球菌症								
I	B	D						

臨床検査

(2) 注射実施事業

事業名	区分	種類	注射頭数				注射の反応				実施期間	摘要		
			第1回	第2回	第3回	計	死亡	流死産	重症	軽症				
牛流行熱・イバラキ病 混合不活化ワクチン	予	牛	186	57	0	243	0	0	0	0	0	0	1月～12月	
牛異常産3種混合不活 化ワクチン	予	牛	2,211	995	0	3,206	0	0	0	0	0	0	〃	
アカバネ病	予	牛	1,120	0	0	1,120	0	0	0	0	0	0	〃	
ニューカッスル病	予	鶏	1,620	0	0	1,620	0	0	0	0	0	0	〃	不活化

(3) 薬浴(投薬)実施状況

事業名	区分	家畜の 種類	実施頭数			薬浴(投薬)の反応			実施期間	摘要	
			実頭数	延頭数	死亡	流死産	重症	軽症			
アナプラズマ病	投	牛	1,980	1,980	0	0	0	0	0	〃	バイチコール

3. 家畜伝染病発生状況

年	病名	アナブラスマ病	ピロブラスマ病	豚コレラ	ヨーネ病	結核	流行性脳炎 (豚)	ニューカッスル病	ひな白痢
14					7				
15					2				
16					10		1		
17					10				
18					7				
19		1			7				
20		1			2			300	
21					14				
22					2				
23					6				
24					2		15		
25					1				
26							2		
27					1				
28									

4. 牧野ダニ侵入防止対策事業

(1) オウシマダニ侵入防止推進会議

(平成28年度)

開催回数	参集範囲	参加延べ人数	備考
技術検討会 1回	国, 県, 家保, 家畜共済, 和牛改良組合, 有識者	19人	

(2) ダニ監視体制強化の整備

(平成28年度)

区分	対象地域	回数 または 頭数
草地ダニ検査	八重山地域	81回
牛体ダニ検査	八重山地域	3,818頭
血液原虫検査	八重山地域	354頭
	県外導入牛	701頭

5. オウシマダニ撲滅達成状況

平成29年3月現在

地 域 名	撲 滅 達 成 年 度
伊 是 名 島	昭和56年度
伊 平 屋 島	60
多 良 間 島	61
北 大 東 島	61
伊 良 部 島	61
黒 島	平成2年度
竹 富 島	3
鳩 間 島	3
小 浜 島	4
波 照 間 島	4
与 那 国 島	5
西 表 島	6
石 垣 島	8
内 離 島	8
外 離 島	8

(撲滅達成)：ダニ駆除又は牛処分終了後、最低1年以上オウシマダニが全く確認出来ない状態を撲滅達成とした。

6. 家畜伝染病に係る沖縄県対策本部設置要綱、要領等

伝染病名	要綱、要領等	策定年月日
高病原性鳥インフルエンザ(法)	沖縄県高病原性鳥インフルエンザ対策本部設置要綱	平成16年3月12日
	沖縄県高病原性鳥インフルエンザ防疫対応マニュアル	平成20年11月1日
	宮古管内高病原性鳥インフルエンザ現地対策本部設置要綱	平成20年2月4日
	宮古管内高病原性鳥インフルエンザ防疫マニュアル2008	平成20年10月1日
	高病原性鳥インフルエンザ対策調整会議設置要綱	平成23年1月28日
口蹄疫(法)	沖縄県口蹄疫侵入防止緊急防疫対策要領	平成9年4月1日
	宮古における口蹄疫侵入防止防疫対策マニュアル	平成9年4月、11月
	沖縄県口蹄疫防疫対策本部設置要綱	平成22年5月20日
	沖縄県口蹄疫緊急対策会議設置要綱	平成22年5月14日
	口蹄疫侵入防止調整会議設置要綱	平成22年5月17日
	口蹄疫侵入防止対策行動態勢	平成22年5月25日
	沖縄県口蹄疫防疫方針	平成22年6月16日
	偶蹄類家畜の健康及び防疫対策の実施状況調査実施要領	平成22年6月14日
	家畜市場口蹄疫侵入防止対策指針	平成22年6月1日
	沖縄県口蹄疫初動防疫マニュアル	平成22年6月17日
	沖縄県口蹄疫初防疫方針	平成22年6月16日
	北部地域特定家畜伝染病防疫対策本部設置要綱	平成27年2月20日
	中南部地域特定家畜伝染病防疫対策本部設置要綱	平成26年12月27日
	宮古地域口蹄疫防疫現地対策本部設置要綱	平成22年6月
八重山地域特定家畜伝染病防疫対策本部設置要綱	平成27年3月23日	
牛海綿状脳症(BSE)(法)	①沖縄県牛海綿状脳症(BSE)対策本部設置要綱	平成13年10月17日
ヨーネ病(法)	①沖縄県牛ヨーネ病防疫対策実施要領	平成14年10月4日
豚コレラ(法)	①沖縄県豚コレラ防疫対策要領	平成13年2月13日
オーエスキー病(届)	①沖縄県オーエスキー病防疫対策実施要領	平成3年8月30日
	②県外導入豚着地検査実施要領	平成12年11月1日
	③沖縄県オーエスキー病防疫協議会	平成4年6月12日
その他	①宮古地域家畜新興・再興感染症防疫対策本部設置要綱	平成16年3月9日

注意:(法)家畜伝染病、(届)届出伝染病

平成 28 年度沖縄県特定家畜伝染病防疫実働演習について

口蹄疫や鳥インフルエンザの侵入防止対策の強化と実効性ある迅速な初動防疫態勢および発生時のウイルス拡散防止対策技術を訓練する目的で、関係各課および関係団体のご理解、ご協力の下、4つの地区で関係機関団体参加型の実働演習を開催致しました。

■ 平成 28 年度中南部・北部地域・県庁合同特定家畜伝染病対策本部における防疫演習（平成 28 年 10 月 25 日）

- ◇ 参加者：国・県・市町村・畜産関係団体等 163 名
- ◇ テーマ：初動防疫活動における中南部・北部地域の関係機関の動員体制、防疫集合施設の運営、死体の運搬・埋却、畜舎及び車両の消毒、搬出制限区域と消毒ポイントの確認、初動防疫活動訓練の実施



■ 平成 28 年度八重山地域特定家畜伝染病防疫実働演習（平成 28 年 10 月 19 日）

- ◇ 参加者：国・県・市町村・畜産関係団体等 51 名
- ◇ テーマ：与那国島での初動防疫対応における関係機関との連携確認・強化



■ 平成 28 年度宮古地域特定家畜伝染病防疫実働演習（平成 29 年 3 月 9 日）

- ◇ 参加者：国・県・市町村・畜産関係団体等 62 名
- ◇ テーマ：口蹄疫発生時における初動防疫活動訓練



X 畜産関係団体

1. 一般社団法人沖縄県配合飼料価格安定基金協会

〒901-1112 南風原町字本部453-3
土地改良会館4階
T E L 098-851-8575
F A X 098-851-8577

(1) 沿革

- ・昭和50年6月14日 社団法人沖縄県配合飼料価格安定基金協会設置
- ・平成25年4月1日 一般社団法人へ移行

(2) 事業目的

家畜飼料の輸入原料価格に起因する配合飼料価格の変動によって生ずる畜産経営者の損失を補てんすること、その他畜産振興に関する事業等を実施することにより、畜産経営の安定と畜産の健全な発展を図り、もって畜産物の価格安定に寄与することを目的とする。

(3) 事業内容

- ア. 配合飼料価格差補てん制度に係る契約の締結、積立金の徴収、補てん金の交付等に関する事業
- イ. 畜産経営の環境整備、生産及び流通に関する施設の改善合理化のための必要な機械・施設の整備に関する事業
- ウ. 国、県及び関係団体等が行う畜産振興に関する事業
- エ. 前各号の事業に附帯する事業
- オ. その他基金協会の目的を達成するために必要な事業

(4) 正会員数 25名

(5) 役員及び職員数

理事 7名, 監事 2名

職員 1名

2. 公益財団法人沖縄県畜産振興公社

〒 900-0024 那覇市古波蔵 1-24-27
沖縄畜産振興支援センター 2F
TEL 098-855-1129
FAX 098-855-1132

1 設 立

- (1) 設立年月日 : 財団法人沖縄県畜産公社 昭和 51 年 3 月 27 日
財団法人沖縄県畜産振興基金公社 平成 10 年 4 月 1 日
(社団法人沖縄県畜産物価格安定基金協会と統合)
財団法人沖縄県畜産振興公社 平成 24 年 3 月 1 日
(社団法人沖縄県畜産会と統合)
公益財団法人沖縄県畜産振興公社 平成 25 年 4 月 1 日
(公益財団法人へ移行)
- (2) 基本財産 : 807,843,943円
(出捐金 : 704,381,500円) (土地 : 103,462,443円)

2 沿 革

沖縄県における主要家畜・畜産物の価格安定対策を推進し、対外競争力に乏しい県内畜産農家の保護育成を図るとともに、本土復帰による様々な新しい制度への移行措置に伴う沖縄の特殊性からくるデメリット対策として、県議会、市町村長会、市町村議会、農業団体、生産者団体等県内各界の要請をうけ、県出損金4億円、市町村出損金1億円で、昭和51年3月27日に県知事の承認を得、財団法人沖縄県畜産公社が設立された。

その後、沖縄県畜産公社は、新沖縄行政改革大綱に基づき、肉用子牛生産者補給金制度を主な業務とする社団法人沖縄県畜産物価格安定基金協会と統合し、平成10年4月1日財団法人沖縄県畜産振興基金公社として発足した。

また、平成16年7月31日に社団法人沖縄県肉用牛生産供給公社が業務終了したのに伴い、同年8月1日から肉用牛改良事業及び牧野管理技術の実証展示に関する事業を引き継ぎ、平成24年3月に終了した。さらに、平成24年3月1日には、社団法人沖縄県畜産会の事業、権利義務等を承継して合併し、財団法人沖縄県畜産振興公社に名称変更した。また平成25年3月に公益認定を受け、平成25年4月1日より公益財団法人沖縄県畜産振興公社として現在に至っている。

【社団法人沖縄県畜産物価格安定基金協会の沿革】

肉用子牛の価格安定事業を実施する社団法人沖縄県肉用牛価格安定基金協会(昭和49年2月28日設立)と鶏卵の価格安定事業を実施する社団法人沖縄県鶏卵価格安定基金協会(昭和47年4月10日設立)が平成9年4月1日に統合し、発足した。

その後、平成10年3月31日に、財団法人沖縄県畜産公社と統合するため法人を解散し、業務・財産については、統合した後の新法人である財団法人沖縄県畜産振興基金公社に継承した。

【社団法人沖縄県畜産会の沿革】

社団法人沖縄県畜産会(以下「畜産会」という。は、昭和 40 年 9 月に設立して以来、畜産経営に関する生産技術や経営管理技術指導等を行うとともに、行政を補完する総括的、中立的畜産団体として、関係機関や団体、市町村、農協等と連携して国、県の畜産振興策に基づいた事業を実施し、本県畜産の発展に貢献してきた。

平成 24 年 3 月 1 日には、財団法人沖縄県畜産振興基金公社と統合するため法人を解散し、業務・財産については、統合した後の新法人である財団法人沖縄県畜産振興公社に継承している。

3 目 的

この法人は、家畜及び畜産物の価格安定対策、生産振興、流通合理化、畜産経営体の経営安定、生産性向上及び家畜防疫に関する事業とともに、畜産物の消費促進に関する事業を行い、もって畜産及びその関連産業の健全な発展を促進し、併せて県民の食生活の安定的向上に寄与することを目的とする。

4 事 業

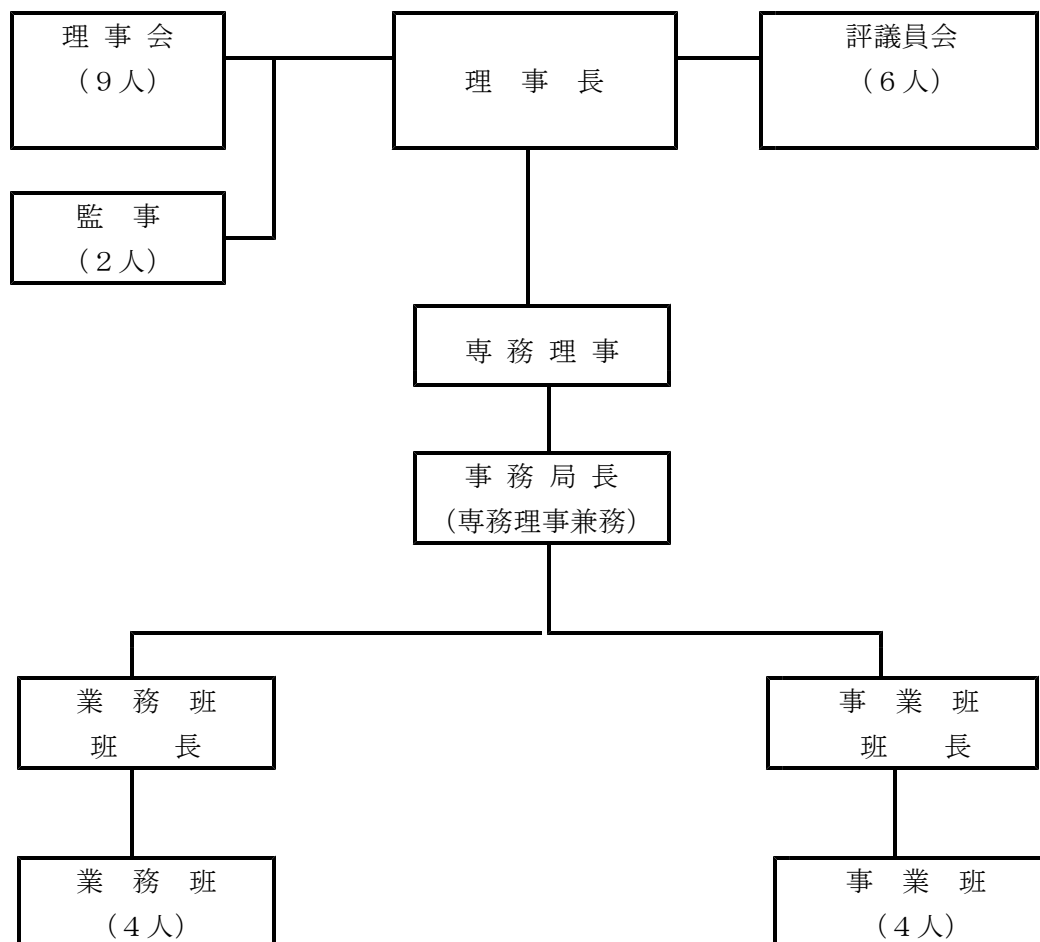
公社は、設立目的に添って次の事業を行っている。

- (1) 家畜及び畜産物の価格安定対策及び畜産経営体の経営安定に関する事業
- (2) 家畜及び畜産物の生産振興並びに流通合理化に関する事業
- (3) 畜産物の消費促進に関する事業
- (4) 畜産に関する調査研究及び講習会に関する事業
- (5) 畜産技術及び経営の指導に関する事業
- (6) 畜産に関する宣伝及び情報の収集・提供に関する事業
- (7) 家畜の伝性病の予防及び家畜衛生の向上支援に関する事業
- (8) その他この法人の目的を達成するために必要な事業

5 組 織

公益財団法人沖縄県畜産振興公社の組織図

(平成28年4月1日現在)



3. 公益社団法人沖縄県家畜改良協会

〒901-0417 八重瀬町字外間106-2
 TEL 098-987-0474
 FAX 098-987-0476
<http://olia.or.jp/>

(1) 沿革

沖縄県家畜改良協会は、家畜改良増殖法（昭和27年法第52号）に基づいて、昭和32年3月30日、社団法人沖縄家畜登録協会として設立し、沖縄一円として、家畜の優良な血統を保存普及、遺伝的形質の改良と能力の向上を図るため、肉用牛、乳用牛、豚、山羊、農用馬の登録を実施してきた。

昭和47年5月の本土復帰に伴い、琉球政府行政主席の認可に変わって、日本政府農林水産大臣から家畜登録団体としての認可を受け、引き続き家畜登録事業を展開した。

昭和51年4月1日より各種中央登録団体と一体化するため定款の一部改正を行い、名称も社団法人沖縄県家畜改良協会に改めた。各種畜中央登録団体と事業委嘱の契約を締結し、これまで実施してきた各家畜の登録証明を継承し、また中央団体の登録規程、料金等を本県に適用して他道府県と同一の事業を展開している。平成25年4月1日よりは公益社団法人に移行し、引き続き、本県における純粋家畜の登録を一手に担い、家畜登録事業をとおして改良、増殖を推進する協会として現在に至っている。

(2) 種畜別登録品種

- 乳用牛 ホルスタイン種
- 肉用牛 黒毛和種
- 豚 ランドレース、大ヨークシャー、ハンプシャー、デュロック
 沖縄アグー豚
- 山 羊 ザーネン種、ボアー種、ヌビアン種
- 農用馬 輓系馬（ブルトン、バルシュロン、その他）

(3) 認定和牛改良組合の認定状況

- 宮古和牛改良組合 昭和55年4月1日（多良間村を加え平成18年4月1日に地域拡大）
- 伊江村和牛改良組合 昭和55年4月1日
- 石垣島和牛改良組合 昭和59年4月1日（竹富町及び与那国町を加え平成18年4月1日に地域拡大）
- 今帰仁村和牛改良組合 平成2年4月1日
- 糸満市和牛改良組合 平成5年4月1日
- やんばる和牛改良組合 平成11年4月1日
- 久米島和牛改良組合 平成17年4月1日（仲里村及び具志川村和牛改良組合を統合する）
- 中部地区和牛改良組合 平成26年4月1日
- 南部地区和牛改良組合 平成27年4月1日

(4) 高等登録実績（肉用牛）

年 度	昭和 53年	58	63	平成 元年	7	10	13	16	19	22	25	26	27	28
実績頭数 (頭)	4	138	164	135	102	97	26	63	102	70	86	102	85	108

(5) 登録事業実績

年度	種畜種別		乳牛		肉用牛		豚			山羊			農用馬			合計	備考
	血統登録	基礎登録	計	登録	登記	計	種豚登録	登記	計	登録	登記	計	登録	登記	計		
昭和32年	12	20	32	31	22	53	327	158	485	112	78	190	6		6	766	
37	37	1	38	40	812	852	307	1,166	1,473	16	76	92	1		9	2,464	
42	39		39	70	282	352	1,603	5,122	6,725	9	64	73				7,189	
44	8		8	93	852	945	2,334	10,193	12,527	12	40	52				13,532	
49	243	12	255	1,894	2,761	4,655	1,161	4,483	5,644	10	25	35				10,589	
54	218		218	1,638	4,161	5,799	1,181	5,037	6,218							12,235	
59	362	62	424	2,475	10,588	13,063	1,187	5,408	6,595							20,082	
平成元年	307	73	380	2,965	11,426	14,391	439	2,175	2,614				117		117	17,502	
2	295	122	417	3,992	13,722	17,714	526	2,978	3,504				20		20	21,686	
3	235	126	361	4,208	15,476	19,684	423	2,100	2,523				17		17	22,630	
4	157	81	238	4,772	19,636	24,408	397	1,629	2,026				8		8	26,725	
5	101	44	145	4,934	21,305	26,239	420	1,793	2,213				14		14	28,643	
6	114	45	159	4,764	21,737	26,501	413	1,638	2,051				7		7	28,734	
7	130	46	176	5,903	24,358	30,261	418	1,666	2,084				2		2	32,538	
8	189	89	278	5,377	21,814	27,191	470	1,853	2,323				8		8	29,802	
9	159	48	207	5,384	25,048	30,432	484	2,232	2,767				10		10	33,419	
10	100	69	169	4,088	26,856	30,944	567	2,332	2,899				3		3	34,016	
11	103	84	187	3,698	25,956	29,654	556	2,030	2,586				5		5	32,448	
12	102	119	221	3,794	27,166	30,960	521	2,017	2,538				6		6	33,732	
13	139	117	256	4,006	29,881	33,887	544	1,663	2,207				4		4	36,390	
14	208	208	416	3,686	30,355	34,041	453	1,623	2,076				2		2	36,345	
15	224	224	448	3,286	34,038	37,324	432	1,455	1,887				1		1	39,468	
16	274	274	548	3,152	35,814	38,966	434	1,164	1,598				24		24	40,862	
17	231	231	462	4,154	34,061	38,215	291	1,088	1,379				45		45	39,870	
18	146	146	292	4,461	35,142	39,603	329	1,033	1,362				37		37	41,148	
19	114	114	228	3,855	34,271	38,126	311	987	1,298				24		24	39,562	
20	157	157	314	5,547	38,720	44,267	355	984	1,339				7		7	45,770	
21	213	213	426	4,469	34,547	39,016	294	1,019	1,313				20		20	40,562	
22	226	226	452	3,838	33,491	37,329	196	939	1,135				6		6	38,696	
23	263	263	526	3,293	32,724	36,017	245	917	1,162				19		19	37,461	
24	250	250	500	3,437	32,093	35,530	314	527	841				4		4	36,625	
25	249	249	498	3,380	31,306	34,686	274	395	669				13		13	35,617	
26	232	232	464	3,240	30,689	33,929	335	554	889				8		8	35,058	
27	210	210	420	4,067	30,144	34,211	300	594	894				4		4	35,319	
28	254	254	508	4,230	30,624	34,854	319	625	944				13		13	36,065	

※平成26年度より山羊登記は廃止、登録頭数は産子登録数

(6) 繁殖雌牛の畜種価の年次別推移

形質	年次															
	13	14	15	16	17	18	19	20	21	22	23	24	25	26	27	28
枝重(BV)	9.787	10.192	9.615	9.309	10.094	11.724	13.730	16.206	18.142	20.788	22.799	26.155	29.221	31.196	32.270	33.326
ロース芯(BV)	1.886	2.025	2.108	2.524	2.859	3.212	3.551	3.999	4.512	5.103	5.509	6.169	6.723	7.162	7.594	8.040
バラ厚(BV)	0.131	0.139	0.141	0.146	0.171	0.217	0.260	0.324	0.375	0.425	0.459	0.513	0.565	0.596	0.614	0.632
皮下厚(BV)	-0.120	-0.134	-0.157	-0.205	-0.225	-0.238	-0.256	-0.270	-0.276	-0.286	-0.294	-0.296	-0.295	-0.298	-0.304	-0.314
歩留(BV)	0.336	0.364	0.404	0.507	0.576	0.646	0.708	0.791	0.878	0.965	1.024	1.108	1.176	1.233	1.294	1.362
脂肪交雑(BV)	0.293	0.383	0.420	0.499	0.554	0.642	0.701	0.781	0.864	0.957	1.030	1.128	1.225	1.291	1.353	1.412

4. 沖縄県酪農農業協同組合

〒901-0411 八重瀬町字友寄960番地
 Tel 098-998-6262
 FAX 098-998-8784

(1) 沿革

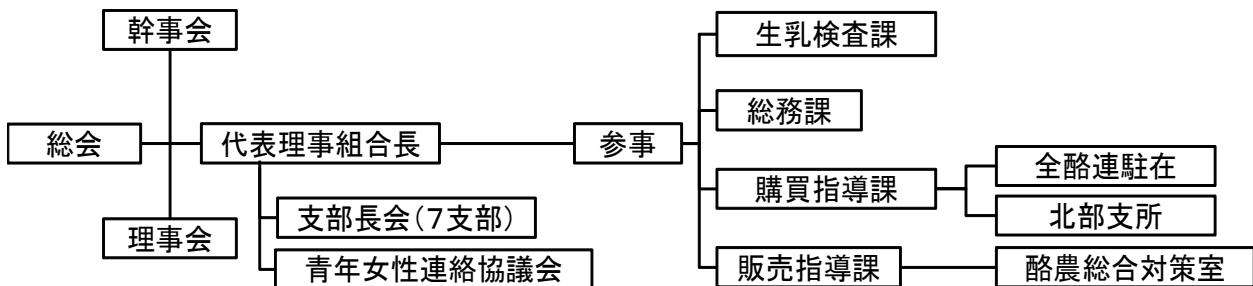
沖縄県酪農農業協同組合は、昭和49年2月に設立が認可され、翌年3月には沖縄県指定生乳生産者団体として沖縄県知事から指定され専門農協としての業務を開始した。現在の本所事業所を昭和56年1月に開設、平成元年10月に北部支所を開設する。加工原料乳生産者補給金暫定措置法施工令の一部改正により、平成13年4月、沖縄県知事から新たに沖縄県指定生乳生産者団体も指定を受けた。

沖縄県における酪農生産力の増進と組合員の経済的、社会的地位の向上を図り、併せて国民経済の発展の寄与することを目的として基礎的な食品としての生乳の安定供給及び県民の食生活の向上並びに酪農の健全な発展を図るうえで大きな役割を果たしている。

(2) 事業内容

1. 組合員の事業又は生活に必要な物資の供給
2. 組合員の事業又は生活に必要な共同利用施設（医療又は老人の福祉に関するものを除く。）の設置
3. 酪農に関する作業の共同化その他酪農に関する労働の効率の増進に関する施設
4. 放牧地、採草地、その他酪農の目的に供される土地の造成、改良又は管理
5. 組合員の生産する物資の運搬、貯蔵又は販売
6. 家畜の人工授精に関する施設
7. 乳牛の導入、斡旋若しくは貸付
8. 酪農に関する衛生及び防疫に関する施設
9. 飼料の改善、増産及び利用に関する施設
10. 酪農に関する調査又は研究
11. 組合員の酪農に関する技術及び経営の向上に関する指導
12. 農村の生活及び文化の改善に関する施設
13. 組合員の経済的地位の改善のためにする団体協約の締結
14. 前各号の事業に附帯する事業

(3) 組織



5. 沖縄県農業協同組合(畜産部)

〒900-0023 那覇市楚辺2丁目33番地18号
 TEL 098-831-5170
 FAX 098-853-9385

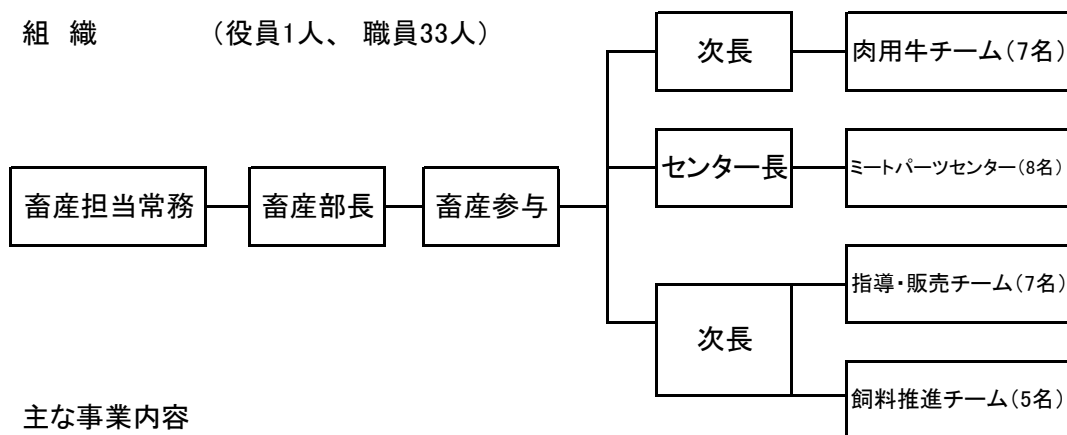
(1) 経営理念 「ヒトづくり、モノづくり、地域づくり」

当JAは、協同組合理念に基づいた人材を育成し、農業振興を通じて食料の安定供給と食の安全・安心に貢献するとともに、組合員及び地域に根ざした事業活動を展開することで地域の振興に寄与します。

(2) ビジョン

「農業担い手づくり・支援を軸とした各種事業活動の展開による地域農業の振興・地域社会への貢献」
 「組合員をはじめとする利用者・地域住民・消費者から第一に選ばれるJA」を目指します。

(3) 組織 (役員1人、職員33人)



(4) 主な事業内容

ア. 肉用牛・ミートパーツセンターチーム

- ① 畜産事業の総合調整、統括管理に関する事項
- ② 畜産に係る補助事業に関する事項
- ③ 畜産環境対策に関する事項
- ④ 牛事業の総合調整、統括管理に関する事項
- ⑤ 肉用牛の生産、出荷、販売に関する事項
- ⑥ 預託、実験事業の総合運営管理に関する事項
- ⑦ 肥育センターの運営・管理に関する事項
- ⑧ ミートパーツセンターの運営・管理に関する事項

※29.7.1時点

イ. 指導販売(養豚・養鶏)・飼料推進チーム

- ① 飼料購買事業の総合調整、統括管理に関する事項
- ② 配合飼料及びその他飼料の供給方針に関する事項
- ③ 養鶏事業の総合調整、統括管理に関する事項
- ④ 養鶏の生産、経営指導に関する事項
- ⑤ 鶏卵の販売に関する事項
- ⑥ 豚事業の総合調整、統括管理に関する事項
- ⑦ 種豚の導入から供給に関する事項
- ⑧ 肉豚の集荷調整及び販売に関する事項
- ⑨ 子豚の集荷調整及び販売に関する事項

6. 公益社団法人沖縄県獣医師会

〒900-0024 那覇市古波蔵1丁目24番28号

TEL 098-853-8001

FAX 098-833-6065

E-mail okijyu@deluxe.ocn.ne.jp

URL <http://www.okijyu.jp/>

(1) 沿革

本会は、終戦直後の昭和22年琉球獣医師会として発足し、獣医師法立法の目的である「獣医師の技術の最高水準とその業務の適性を確保し、畜産業の振興と公衆衛生の向上に寄与する。」ことを目標に組織運営してきた。

その後、時代の進展に対応し、より一層法の目的の達成を図り、また会員の文化的社会的地位の向上のため、従来の任意団体より脱皮し、民法第34条に規定する公益法人に組織かえをすることとし、昭和44年12月4日琉球政府行政主席より、法人設立認可を受け、翌昭和45年2月25日法人登記を終了し、社団法人沖縄県獣医師会として新発足した。

その後、昭和47年5月20日名称を社団法人沖縄県獣医師会と改め、平成25年4月1日には公益法人に移行し、現在に至っている。

(2) 歴代会長及び副会長

年 度	会 長	副 会 長			
昭和57～58	渡久地 政仁	宮里 松善	山里 明		
59～60	渡久地 政仁	宮里 松善	山里 明		
61～62	高良 政弘	宇良 宗輝	山里 明		
63～平成元	高良 政弘	宮城 良有	山里 明		
2～3	高良 政弘	宮里 真昭	伊波 寛侑		
4～5	高良 政弘	宮里 真昭	島袋 重信		
6～7	山里 明	伊波 寛侑	日越 博信		
8～9	山里 明	日越 博信	高良 忠清		
10～11	山里 明	日越 博信	高良 忠清		
12～13	高良 忠清	日越 博信	大城 信雄		
14～15	高良 忠清	日越 博信	大城 信雄		
16～17	高良 忠清	福村 圭介	仲嶺 マチ子		
18～19	福村 圭介	玉城 尚武	島袋 泰俊	永井 良夫	
20～21	福村 圭介	屋富祖 幸栄	松川 善昌	長嶺 隆	
22～23	平川 宗隆	松川 善昌	渡口 政司	平田 勝男	工藤 俊一
24～25	平川 宗隆	那根 元	仲村 裕	與那原 良克	工藤 俊一
26～27	平川 宗隆	玉城 敬	波平 克也	與那原 良克	工藤 俊一
28～29	波平 克也	新垣 修	平田 勝男	棚原 憲実	工藤 俊一

(3) 会員数の推移

年	55	60	2	4	5	6	7	8	9	10	11
会員数	232	247	272	288	299	303	312	314	314	315	325

年	12	13	14	15	16	17	18	19	20	21	22
会員数	339	349	357	351	357	361	355	352	358	358	347

年	23	24	25	26	27	28
会員数	354	354	351	354	349	355

(4) 事業概況

ア. 人畜共通感染症の予防及び動物の適正な飼育管理の普及啓発、身体障がい者の社会参加の支援等を図る事業

- ① 狂犬病予防事業
- ② 身体障がい補助犬利用者への支援事業
- ③ 家畜伝染病予防対策事業
- ④ 動物愛護普及啓発事業
- ⑤ 学校飼育動物適正管理支援事業
- ⑥ 野生傷病鳥獣保護収容事業
- ⑦ 野生動物保護事業

イ. 獣医学術、獣医療の専門知識、技能の普及に関する事業

① 獣医学術地区学会と講習会・研修会支援事業

獣医療の推進、畜産の振興、公衆衛生の発展に寄与することを目的に開催する九州地区獣医師大会に参加、発表する。また、日本獣医師会が開催する学会等に参加、発表する。また、会員の学術の研鑽と獣医療技術の向上並びに畜産の振興、公衆衛生の向上、動物愛護及び社会福祉の向上等を目的に各種講習会、研修会を開催する。

ウ. その他本会の発展に係る事業の推進

1. 機関誌の発行
2. 関係団体が実施する事業への協力

7. 公益財団法人沖縄県農業振興公社

〒901-1112 沖縄県島尻郡南風原町字本部453番地3
(土地改良会館 3階)
TEL 098-882-6801
FAX 098-882-6818

(1) 設立の経緯

当公社は、民法第34条の規定に基づく公益法人として、昭和48年8月に設立された。以来、本県の農業構造を改善する推進機関として、国、県の施策に沿って農地保有化事業をはじめとして農地開発利用促進事業、農業公社牧場設置事業、団体営草地開発整備事業、資源リサイクル畜産環境整備事業及び畜産担い手育成総合整備事業を実施して農業振興に寄与してきた。

また、平成6年2月10日に、農業経営基盤強化の促進に関する基本方針に農地保有化事業を行う法人として定められ、平成6年3月18日に農地保有化事業規程の県知事承認を受け、平成23年11月11日に、旧(財)沖縄県農業後継者育成基金協会との吸収合併に伴い、平成23年11月22日に沖縄県青年農業者等育成センターとして県知事の指定を受ける。

なお、平成25年4月1日に公益法人へ移行に伴い、名称を「公益財団法人沖縄県農業振興公社」へ変更し、翌年3月27日に農地中間管理事業の推進に関する法律第4条の規定に基づく農地中間管理機構として沖縄県知事から指定を受ける。

① 法人設立年月日	昭和48年8月7日
② 農地保有合理化法人指定年月日	昭和48年10月30日
③ 農業経営基盤強化促進法指定年月日	平成6年3月18日
④ (財)沖縄県農業後継者育成基金協会と吸収合併	平成23年11月11日
⑤ 公益財団法人への移行及び名称変更	平成25年4月1日
⑥ 農地中間管理機構指定年月日	平成26年3月27日

(2) 目的

沖縄県における農業・農村の持続的発展のため、農用地の利用の効率化及び高度化の促進、農業基盤の整備、農業の担い手となる青年農業者等の育成及び確保等を推進し、農業者の経済的及び社会的地位の向上並びに地域社会の健全な発展に寄与することを目的とする。

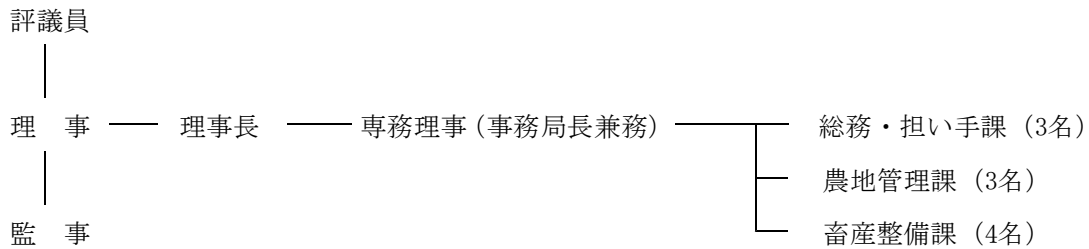
(3) 法人の構成員及び出資金

沖縄県，国頭村外36市町村，2農業団体（県農協，土改連）計39団体
出資額 28,500千円

(4) 法人の事業内容

- ① 農用地の利用の効率化及び高度化の促進に資する事業
 - ア 農地中間管理事業（農地賃貸借等事業）
 - イ 農地中間管理事業の特例（農地売買等事業）
- ② 農業構造改善に資する事業
 - ア 畜産担い手育成総合整備事業
 - イ 不発弾等事前探査事業
- ③ 就農・就業の支援及び青年農業者等の育成支援に関する事業
 - ア 農業後継者育成基金運用益事業
 - イ 沖縄県青年農業者等育成センター事業（新規就農相談センター）
 - ウ 青年就農給付金事業（準備型）業務受託事業

(5) 法人の機構



8. 沖縄県農業共済組合

〒900-0024 那覇市古波蔵1-24-27
沖縄畜産振興支援センター 3F
TEL 098-833-8188
FAX 098-833-8221

(1) 設立の経緯

農業共済団体は、昭和45年10月1日に琉球政府農林局農政部農政課に農業保険係が設置され、同年11月12日に農業共済団体設立推進協議会設置規則が制定された。同年11月25日に農業共済組合連合会設立準備会が設置され、沖縄県が昭和47年5月に本土復帰し、農業災害補償法が全面適用された。

昭和47年8月1日設立発起人会、同8月17日設立準備会、同9月2日設立総会を開催、同年9月21日農林水産大臣の認可があり、10月1日に農作物共済（水稻）、家畜共済（牛、豚、馬）及び任意共済（農家建物火災）に係る保険事業を開始した。

平成24年4月1日付をもって国頭郡農業共済組合、島尻・中頭郡農業共済組合、宮古郡農業共済組合、八重山郡農業共済組合は合併し、組合名を「沖縄県農業共済組合」変更後、平成24年5月1日に沖縄県農業共済組合連合会の権利義務を承継し、県下1組合（特定組合）となった。

(2) 目的

農業災害補償法に基づき、農業者が不慮の事故によって受けることのある損失を補填して農業経営の安定を図り、農業生産力の発展に資することを目的としている。

(3) 事業内容

ア. 事業の種類

- (ア) 農作物共済（水稻）に関する保険事業
- (イ) 家畜共済（牛、馬、豚）に関する保険事業
- (ウ) 果樹共済（パインアップル）に関する保険事業
- (エ) 畑作物共済（さとうきび）に関する保険事業
- (オ) 園芸施設共済（施設園芸用施設及び附帯施設）に関する保険事業
- (カ) 任意共済（農家建物火災共済）に関する保険事業

イ. 事業費

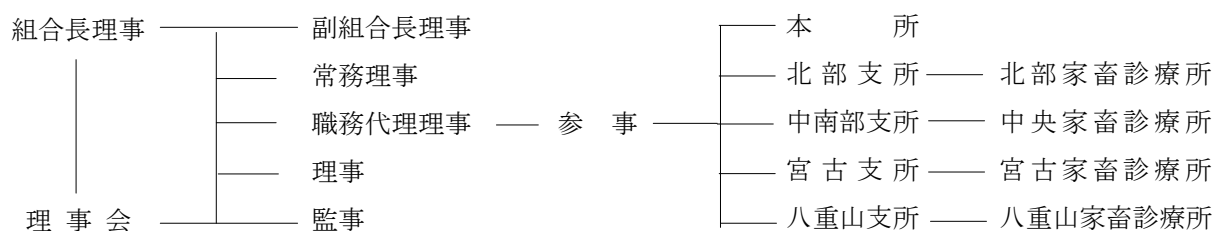
(ア) 共済掛金に対する国庫負担

任意共済以外の全事業で、共済掛金のうち、50%（豚は40%、さとうきびは55%）の国庫負担があり、残りを加入農家が負担する。

(イ) 運営費に対する負担区分

農業共済事業を実施するための事業費のうち、運営費の大半は国庫が負担し、不足する経費については、農家からの賦課金及び県、市町村の補助金等により運営されている。

(4) 法人の機構



※役員は、常務理事以外は非常勤である。

(5) 家畜関係事業及び事業内容

ア. 家畜共済に関する保険事業

加入できるのは乳用成牛、乳用子牛等、肥育用成牛、肥育用子牛、その他の肉用成牛、その他の肉用子牛等、一般馬、種豚、肉豚、肉用種雄牛、乳用種雄牛、種雄馬であり、対象となる事故は死亡、廃用、病傷事故（肉豚は死亡のみ）である。

イ. 家畜診療所の運営

加入農家の依頼による加入家畜等の診療、死亡廃用事故の確認及び認定並びに事故防止のための飼養管理指導を行う。

家畜診療所の所在地

北部家畜診療所	(〒905-0009 名護市宇茂佐の森 5-2-7 北部会館 2F)	獣医師数 6人
中央家畜診療所	(〒901-1204 南城市大里字稲嶺 2352-1)	獣医師数 10人
宮古家畜診療所	(〒906-0012 宮古島市平良字西里 1445-1)	獣医師数 4人
八重山家畜診療所	(〒907-0003 石垣市平得中上原 744-1)	獣医師数 5人

ウ. 家畜共済事業実績（平成28年度）

項目 支所名	引 受		共 済 事 故					
			死 廃		病 傷		合 計	
	戸 数	頭 数	件 数	支払共済金 千円	件 数	支払共済金 千円	件 数	支払共済金 千円
北 部	294	21,145	806	78,267	9,732	98,443	10,538	176,711
中南部	500	24,963	978	106,572	11,203	111,052	12,181	217,624
宮 古	727	20,193	502	49,585	7,877	65,907	8,379	115,492
八重山	339	24,873	862	91,979	9,096	81,319	9,958	173,299
計	1,860	91,174	3,148	326,403	37,908	356,721	41,056	683,125

(注) 単位末端は四捨五入のため合計が一致しない場合がある。

9. 株式会社沖縄県食肉センター

〒901-1203 南城市大里字大城1927番地

TEL 098-945-3029

FAX 098-945-3742

(1) 設立目的

沖縄県食肉センター設立以前の肉畜の流通は、全琉 36 ヲ所（昭和 46 年当時）に乱立する屠畜場を中心に肉畜の集荷、屠殺解体、精肉販売まで屠畜業者が介在していた。

そのため、肉畜の取引は相対価格設定が不明瞭であり、業者が一方的に価格設定することが可能な取引形態であった。

このような肉畜生産者に不利な流通機構であるという観点から、昭和 46 年 10 月に琉球農連（後の沖縄県経済連で、平成 17 年、J Aおきなわと統合している。）が主体となって株式会社沖縄県食肉センターを設立した。

その後、農畜産業振興事業団、沖縄県も出資し、本県食肉流通の拠点施設として整備を図り、食肉流通の近代化、合理化を推進している。

(2) 株主数 7 団体

(3) 資本金 1,327,292 千円（うち、J Aおきなわ 723,292 千円、農畜産業振興機構 366,000 千円、
沖縄県 133,000 千円）

(4) 事業内容

- ア. 肉畜の集荷及び食肉、加工品の販売
- イ. 家畜の屠畜解体、処理加工
- ウ. 食肉及び副産物の冷蔵保管
- エ. 内臓等の副産物の処理販売
- オ. 畜産物の生産
- カ. 食肉類及び肉畜の輸出入並びに販売
- キ. 家畜診療に関する業務
- ク. 豚の人工受精にかかる業務
- ケ. 畜産用機材器具の販売及び賃貸
- コ. 畜産用飼料の仕入、販売

(5) 役員及び職員（平成 29 年 3 月 31 日現在）

- ア. 取締役 10 名（うち常勤 3 名）
- イ. 監査役 2 名
- ウ. 職員 82 名

10. 沖縄県養鶏農業協同組合

〒904-2232 うるま市字川田 337 番地

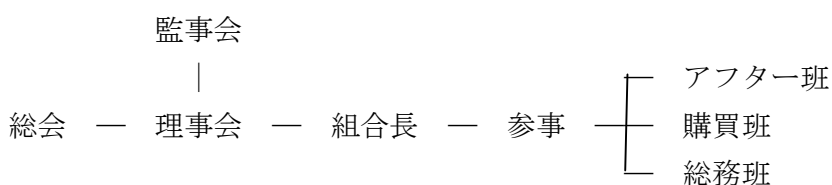
TEL 098-973-2331

FAX 098-973-2332

(1) 設立目的

組合員が協同して、その採卵鶏事業の生産能率状態を改善し、社会的地位を高めることを目的とする。

(2) 組織



(3) 事業方針

1. 組合員の所得及び事業内容の質の向上を目指し、県民の食生活へ貢献するとともに組合員の経営状況を改善し社会的地位の向上を図る。
2. 県内養鶏産業の発展に寄与し、かつ組合の新たな収益となる事業の策定に取り組み、本産業を取り巻く諸情勢の変化に応えられる組合運営の構築及び組合員への還元を図る。
3. 県内養鶏産業をはじめ畜産業全体の発展に向けた取組みを推進し、関係する機関・団体・企業との協力関係の構築に努める。
4. 組合員同志の連帯意識の増進及び総合の技術の向上、情報交換等協調体制の強化を図り、後継者等人材育成に努め先進地研修、指導を積極的に推進する。
5. 養鶏関係器具機材ならびに鶏卵包装資材や指定配合飼料について、仕入価額の抑制に努め、組合員をはじめ各供給先へ安定供給を確立し養鶏経営に貢献する。
6. ヒナ事業において組合員及び関係各所との協力関係の構築に努め、ヒナの安定供給ならびに品質向上を図る。
7. 各種勉強会等の研修体制の充実を図り、飼養管理基準の周知徹底および鶏病防疫対策の啓蒙活動を行う。併せて沖縄県の養鶏農家の環境問題への取組みを推進する。
8. 地域活動（南部・中部・北部にわとり会）を通して、情報伝達・意見交換の場を作り相互信頼と連帯感の高揚親睦を図り組合組織の和と強化を図る。

参 考 资 料

1. 酪農関係事業

実施市町村	実施年度	事業主体名	事業業量	事業費	左の負担区分			備考
					国庫	県費	その他	
玉城村	昭和52～53	石川原酪農生産組合	畜舎(3棟)1,326㎡,尿タンク(2槽)158㎡ 堆肥舎(1棟)144㎡,飼料調整室164㎡ バキュームカー1台,ショベルローダー1台 ダンプトラック1台,トラクター1台,その他機械 参加農家5戸,乳用牛150頭	119,223	59,611	19,870	39,742	52～56年度酪農団地育成事業
知念村	53～54	知念村	畜舎(3棟)1,950㎡,堆肥舎(1棟)230㎡ 尿タンク(1槽)93㎡,格納庫(1棟)60㎡ ダンプトラック1台,バキュームカー1台 トラクター1台,その他機械 参加農家6戸,乳用牛200頭	154,066	77,033	25,677	51,356	57年～畜産経営移転促進事業
南風原町	54～55	津嘉山酪農生産組合	畜舎(2棟)1,624㎡,堆肥舎(1棟) 尿タンク(1槽)144㎡,格納庫(1棟)63㎡ バキュームカー1台,ダンプトラック1台 フロントローダー1台,その他機械 参加農家5戸,乳用牛150頭	146,960	68,753	26,373	51,834	
恩納村	56	恩納酪農組合	畜舎(2棟)1,624㎡,堆肥舎(1棟)66㎡ サイロ(2基)104㎡,156㎡ トラクター1台 参加農家4戸,乳用牛120頭,肥育牛30頭	141,442	70,721	23,567	47,154	
伊江村	56～57	伊江酪農生産組合	畜舎(7棟)1,710㎡,堆肥舎(1棟)22㎡ 貯水槽(7槽)351㎡,乾燥庫(4槽)445㎡,サイロ(2槽),バキュームカー1台,ダンプトラック3台 ハーベスター2台,トラクター3台,その他機械 参加農家5戸,乳用牛190頭	256,006	127,947	42,522	85,537	
金武町	60～61	金武酪農生産利用組合	畜舎(2棟)1,661㎡,堆肥舎(3棟)135㎡ 貯水槽(3槽)344㎡ バキュームカー1台,ダンプトラック2台 フロントローダー2台,その他機械 参加農家8戸,乳用牛180頭	216,258	129,754	21,625	64,879	
石垣市	平成8	農業生産法人(有)マリヤ牧場	フリーストール牛舎(1棟)953㎡, 堆肥舎(1棟)81㎡,搾乳施設(1棟)250㎡, 待機場(1棟)146㎡ 機械器具一式	123,069	59,741	23,896	39,342	
国頭村	11	農業生産法人(有)田口夢原牧場	フリーストール牛舎(1棟)1,823㎡ 搾乳棟(1棟)183㎡,堆肥舎(1棟)480㎡ ショベルローダー1台,フォークリフト1台 その他機械器具1式,乳用牛135頭	150,778	90,466	15,077	45,235	

事業名	年度	事業費											事業内容					
		50～60年度	61年度	62年度	63年度	元年度	2年度	3年度	6年度	7年度	8年度	9年度		10年度	11年度	12年度	一年度	二年度
4年度以前は 肉用牛生産 効率化事業 7年度以降は 地域畜産再 編対策事業	共同利用牛舎688㎡(4棟) 110頭規模	平良市(島尻地区)(57～58年)															(26,404)	(15,277)
	共同利用牛舎668㎡(4棟) 90頭規模	江野屋村(58年度)															50,846	(35,590)
	共同利用牛舎619㎡(2棟) 80頭規模	玉城村(68年)															43,055	(30,138)
	共同利用牛舎518㎡(8棟)	名護市(屋部地区)(58～59年)															26,690	(18,683)
	肥育牛舎1,217㎡(1棟) 200頭規模	上野村(新里地区)(58～59年)															49,776	(34,842)
	共同利用牛舎640㎡(4棟) 80頭規模	金武町(69年)															84,922	(59,445)
	肥育牛舎793㎡(2棟) 120頭規模	(59年)															55,270	(38,689)
	共同利用牛舎680㎡(5棟)	伊江村(59～60年)															29,516	(20,577)
	肥育牛舎648㎡(1棟) 120頭規模	下地町(59～60年)															15,538	(10,875)
	肥育牛舎1,818㎡(2棟) 300頭規模	平良市(60年)															81,363	(56,953)
		伊是名村(60～61年度) 共同利用牛舎544㎡(3棟) 80頭規模															64,469	(45,127)
		肥育牛舎911㎡(1棟) 150頭規模	石垣市														54,486	(38,139)
		肥育牛舎1,305.5㎡(3棟) 150頭規模	沖繩市														112,125	(78,487)
		肥育・繁殖牛舎1,082㎡(2棟)210頭規模 肥育牛舎911.25㎡(1棟) 150頭規模	玉城村 平良市														120,000	(84,000)
	肥育牛舎720㎡(2棟) 90頭規模	具志川村														72,803	(50,264)	
	肥育牛舎1,056㎡(1棟)120頭規模															88,038	(61,625)	
	肥育牛舎2,286㎡(1棟)200頭規模	平良市														87,656	(61,358)	
	肥育牛舎2,939㎡(1棟)300頭規模	下地町														119,321	(83,384)	
	肥育牛舎4,343㎡(1棟)500頭規模	宜野堅村														112,990	(79,088)	
		東村														223,664	(158,797)	
		今帰仁村														324,848	(220,770)	
		上野村														29,991	(20,990)	
		上野村														47,384	(33,168)	
		平良市														66,894	(46,825)	

12年度以降は
畜産経営活性化
事業(P43参照)

3. 自給飼料関係補助事業
ア 畜産再編総合対策事業

事業名	市町村名	地区名	実施年度	事業実施主体名	事業の概要	事業の概要	事業費 千円	補助金 千円	備 考
肉用牛等効率的飼料生産促進事業	伊江村	山中	7	山中畜産組合	トラクター	1台	5,940	7,472	3戸 肉用牛 60頭 採草地 8.0ha
					ロールベアラー	1台	4,810		
					ディスクモア	1台	1,020		
					フロントローダー	1台	1,610		
					テッドレーキ	1台	630		
計		14,010							
肉用牛等効率的飼料生産促進事業	伊平屋村	伊平屋	7	伊平屋村農業協同組合	トラクター	1台	8,000	10,968	10戸 肉用牛 60頭 採草地 9.5ha
					ディスクモア	1台	1,236		
					テッドレーキ	1台	670		
					フロントローダー	1台	1,648		
					カッピングロールベアラー	1台	4,326		
ラッピングマシン	1台	1,545							
マニユアスプレッター	1台	1,236							
ロータリー	1台	1,030							
プラウ	1台	875							
計		20,566							
肉用牛等効率的飼料生産促進事業	平良市	平良	7	宮古郡農業協同組合	ディスクモア	1台	1,246	2,669	34戸 肉用牛 226頭 採草地 10.8ha
					ハイベアラー	1台	3,028		
					テッドレーキ	1台	731		
計		5,005							

事業名	市町村名	地区名	実施年度	事業実施主体名	事業の概要	事業費 千円	補助金 千円	備考			
肉用牛等効率的飼料生産促進事業	石垣市	川平 崎枝 吉原 名蔵 新川	7	八重山郡農業協同組合	トラクター(キャビン付)	1台	6,462	8,960	14戸 肉用牛 250頭 採草地 32.0ha		
					カッティングローラー	1台	4,893				
					ディスクモア	1台	1,318				
					フロントローダー	1台	1,706				
					テッドレーキ	1台	1,226				
					ラッピングマシン	1台	1,699				
					計		17,304				
					トラクター	1台	5,820			18,950	1法人 肉用牛 216頭 採草地 15.0ha
					ディスクモア	1台	1,099				
					テッドレーキ	1台	599				
フロントローダー	1台	1,586									
カッティングローラー	1台	4,666									
ラッピングマシン	1台	1,545									
ブロードキャスター	1台	330									
シヨベルローダー	1台	3,687									
運搬車	1台	5,150									
農機具庫(鉄骨トタン141㎡)	1棟	10,133									
計		34,615									
肉用牛等効率的飼料生産促進事業	竹富町	上原	7	上原畜産機械組合	トラクター	1台	3,111	5,328	3戸 肉用牛 60頭 採草地 8.5ha 牧草地 10.0ha		
					フロントローダー	1台	1,545				
					ディスクモア	1台	927				
					テッドレーキ	1台	618				
					ローラー	1台	2,317				
					ラッピングマシン	1台	1,236				
					ブロードキャスター	1台	237				
計		9,991									

事業名	市町村名	地区名	実施年度	事業実施主体名	事業の概要	事業費 千円	補助金 千円	備	考
肉用牛等効率的飼料生産促進事業	竹富町	後畑	7	後畑放牧地利用組合	草地造成 5.0ha	7,046	3,500	3戸	
					計	19,982			
肉用牛等効率的飼料生産促進事業	与那国町	立田神	7	立田神畜産生産組合	トラクター	4,532	4,549	5戸	肉用牛 54頭
					ディスクモア	845			採草地 6.8ha
					テッドレーキ	599			牧草地 3.4ha
					ハイベラー	2,730			
					計	8,706			
肉用牛等効率的飼料生産促進事業	平良市	平良	8	宮古郡農業協同組合	トラクター	10,300	4,549	304戸	
					ディスクモア	3,090			肉用牛 1,900頭
					テッドレーキ	1,772			採草地 155ha
					フロントローダー	1,907			
					カッティングローラー	4,687			
					ハイベラー	3,245			
					ラッピングマシン	1,643			
					運搬車	4,237			
					乾草庫(RC造141㎡)	21,965			
					計	52,846			
肉用牛等効率的飼料生産促進事業	城辺町	長間	8	長間地区肉用牛生産組合	トラクター	3,537	15,072	3戸	
					ディスクモア	687			肉用牛 35頭
					テッドレーキ	484			採草地 7.2ha
					ハイベラー	1,689			放牧地 1.2ha
					ブロードキャスター	256			
					乾草庫(RC造130㎡)	18,169			
計	24,822								

事業名	市町村名	地区名	実施年度	事業実施主体名	事業の概要	事業費 千円	補助金 千円	備	考		
肉用牛等効率的飼料生産促進事業	栗国村	栗国	8	栗国村	トラクター	1台	3,735	19,124	肉用牛 40頭		
					モアコンディショナー	1台	1,296				
					テッドレーキ	1台	484				
					フロントローダー	1台	1,185				
					カッターイングロールベラー	1台	2,531				
					ラッピングマシン	1台	992				
					ブロードキヤスター	1台	174				
					ロータリー	1台	852				
					プラウ	1台	731				
					運搬車	1台	1,938				
肉用牛等効率的飼料生産促進事業	竹富町	大富	8	大富畜産機械組合	農機具庫(鉄骨ストレート84m)1棟	11,339	1,416	3戸	肉用牛 45頭		
					乾草庫(鉄骨ストレート50m)1棟	7,001					
					計	32,258					
					ディスクモア	1台					927
					テッドレーキ	1台					521
					ロールベラー	1台					950
					ブロードキヤスター	1台					260
					計	2,658					
					ディスクモア	1台					876
					テッドレーキ	1台					521
肉用牛等効率的飼料生産促進事業	竹富町	波照間東	8	波照間東畜産機械組合	ロールベラー	1台	929	1,373	3戸	肉用牛 45頭	
					ブロードキヤスター	1台	249				
					計	2,575					
					探草地 6.0ha						
放牧地 6.3ha											
探草地 6.0ha											
放牧地 11.0ha											

事業名	市町村名	地区名	実施年度	事業実施主体名	事業の概要	事業費 千円	補助金 千円	備	考
肉用牛等効率的飼料生産促進事業	竹富町	波照間南	8	波照間南畜産機械組合	ディスクモア	1台	3,090	4戸	肉用牛 70頭 採草地 6.5ha 放牧地 18.0ha
					フロントローダー	1台	1,648		
					ディスクモア	1台	1,051		
					テッドレーキ	1台	647		
					ロールベラー	1台	2,421		
					ラッピングマシン	1台	1,320		
					ブロードキャスター	1台	258		
計		10,435							
肉用牛等産地畜産確立促進事業	竹富町	竹富	8	竹富放牧利用組合	草地造成 7.0ha	9,847	4,900	3戸(竹富町)	
					計				
肉用牛等効率的飼料生産促進事業	与那国町	野底	8	野底畜産生産組合	トラクター	1台	7,063	4戸	肉用牛 170頭 採草地 2.4ha 放牧地 3.8ha
					ロールベラー	1台	4,120		
					テッドレーキ	1台	1,153		
					フロントローダー	1台	1,915		
					モアコンディショナー	1台	2,575		
					ラッピングマシン	1台	2,142		
					運搬車	1台	4,274		
計		23,242							
肉用牛等効率的飼料生産促進事業	伊江村	カヤモ原	9	カヤモ原畜産組合	トラクター	1台	7,570	5戸	成雌牛 90頭 採草地 10.0ha
					ロールベラー	1台	4,390		
					ラッピングマシン	1台	3,180		
					フロントローダー	1台	1,950		
					ロータリーテッド	1台	650		
					ラッピングマシン	1台	1,750		
					ブロードキャスター	1台	340		
計		19,830							

事業名	市町村名	地区名	実施年度	事業実施主体名	事業の概要	事業費 千円	補助金 千円	備	考									
肉用牛等効率的飼料生産促進事業	糸満市	米須	9	農業生産法人 (有)グリーンいとまん	トラクター	1台	5,100	8,081	25戸 成雌牛 160頭 採草地 20.6ha									
					ロールベラー	1台	3,440											
					テッドレーキ	1台	590											
					フロントローダー	1台	1,780											
					ディスクモア	1台	990											
					ラッピングマシン	1台	1,340											
					ブロードキャスター	1台	260											
					運搬車	1台	2,411											
					計		15,911											
					肉用牛等効率的飼料生産促進事業	竹富町	南風見				9	南風見畜産機械組合	フロントローダー	1台	1,496	3,611	3戸 成雌牛 55頭 採草地 7.0ha	
ディスクモア	1台	956																
テッドレーキ	1台	593																
ロールベラー	1台	2,216																
ラッピングマシン	1台	1,323																
ブロードキャスター	1台	189																
計		6,773																
肉用牛等効率的飼料生産促進事業	城辺町	吉野	9	宮古郡農業協同組合				トラクター	1台	5,637			5,742	44戸 成雌牛 186頭 採草地 25.3ha				
								ディスクモア	1台	1,103								
								テッドレーキ	1台	725								
					ハイベラー	1台	3,412											
					ブロードキャスター	1台	430											
					計		10,877											

事業名	市町村名	地区名	実施年度	事業実施主体名	事業の概要	事業費 千円	補助金 千円	備考									
肉用牛等効率的飼料生産促進事業	多良間村	東原	9	東原地区和牛生産組合	トラクター	1台	7,560	3戸	成雌牛 130頭 採草地 16.1ha								
					フロントローダー	1台											
					ロールベラー	1台											
					ディスクモア	1台											
					テッドレーキ	1台											
					ラッピングマシン	1台											
					ブロードキャスター	1台											
					運搬車	1台											
						計				22,575							
					肉用牛等効率的飼料生産促進事業	城辺町				福里	10	宮古郡農業協同組合	トラクター	1台	7,770	43戸	成雌牛 152頭 採草地 19.0ha
ディスクモア	1台																
テッドレーキ	1台																
ハイベラー	1台																
ブロードキャスター	1台																
	計	13,598															
肉用牛等効率的飼料生産促進事業	下地町	嘉手苅	10	下地町飼料作物生産利用組合			トラクター	1台	4,431				4戸	成雌牛 51頭 採草地 6.5ha			
							フロントローダー	1台									
							ロールベラー	1台									
							ディスクモア	1台									
					テッドレーキ	1台											
					ラッピングマシン	1台											
					ブロードキャスター	1台											
					コンプレッサー	1台											
					乾草庫	1台											
						計	26,446										

事業名	市町村名	地区名	実施年度	事業実施主体名	事業の概要	事業費 千円	補助金 千円	備考
肉用牛等効率的飼料生産促進事業	城辺町	うるか	11	宮古郡農業協同組合	トラクター	1台	7,455	26戸 成雌牛 210頭 採草地 27.0ha
					フロントローダー	1台	1,785	
					ロールベラー	1台	5,145	
					ディスクモア	1台	1,155	
					テッドレーキ	1台	1,365	
					ラッピングマシン	1台	1,890	
					計		18,795	
肉用牛等効率的飼料生産促進事業	石垣市	名蔵	11	名蔵肉用牛生産組合	トラクター	1台	7,995	3戸 成雌牛 95頭 採草地 13.5ha
					フロントローダー	1台	2,100	
					ロールベラー	1台	4,300	
					ディスクモア	1台	1,280	
					テッドレーキ	1台	690	
					ラッピングマシン	1台	1,800	
					計		18,165	
肉用牛等効率的飼料生産促進事業	与那国町	帆安	11	帆安畜産生産組合	トラクター	1台	6,804	3戸 成雌牛 85頭 採草地 12.0ha
					フロントローダー	1台	2,037	
					ロールベラー	1台	4,232	
					ディスクモア	1台	1,155	
					テッドレーキ	1台	1,155	
					ラッピングマシン	1台	1,995	
					計		17,378	

3. 自給飼料関係補助事業

イ 畜産振興総合対策事業

事業名	市町村名	地区名	実施年度	事業実施主体名	事業の概要	事業費	補助金	備考						
自給飼料増産 総合対策事業 〔高効率飼料生産 体制確立対策〕	国頭村	奥	12	奥肉用牛生産組合	トラクター	1台	7,995	3戸 成雌牛 223頭 採草地 9.6ha						
					フロントローダー	1台	2,100							
					ロールベラー	1台	4,300							
					モアコンディショナー	1台	1,280							
					テッドレーキ	1台	690							
					ラッピングマシン	1台	1,800							
					ブロードキャスター	1台	194							
					運搬車	1台	3,286							
					計		21,645							
					自給飼料増産 総合対策事業 〔高効率飼料生産 体制確立対策〕	上野村	新里		12	宮古郡農業協同組合	トラクター	1台	7,238	3戸 成雌牛 181頭 採草地 23.3ha
フロントローダー	1台	1,575												
ロールベラー	1台	4,620												
ディスクモア	1台	1,110												
テッドレーキ	1台	682												
ラッピングマシン	1台	1,785												
計		17,010												
自給飼料増産 総合対策事業 〔高効率飼料生産〕	糸満市		13	東里飼料生産組合				トラクター			1台	7,245	6戸 成雌牛 174頭 採草地 25.3ha	
								フロントローダー			1台	1,785		
								ディスクモア			1台	1,050		
					ロールベラー	1台	3,780							
					テッドレーキ	1台	630							
					ラッピングマシン	1台	1,890							
計		16,380												

事業名	市町村名	地区名	実施年度	事業実施主体名	事業の概要	事業費	補助金	備考
自給飼料増産 総合対策事業 [高能率飼料生産 体制確立対策]	伊江村		13	西崎畜産組合	トラクター フロントローダー ロールベラー モアコンディショナー ロータリーテッダー ラッピングマシン ブロードキキャスター 運搬車	7,546 1,910 4,127 3,145 552 1,615 231 2,759 21,885	10,942	3戸 成雌牛 110頭 採草地 16.0ha
	自給飼料増産 総合対策事業 [日本型放牧 実線対策]	竹富町	竹富島	13	竹富放牧生産組合	簡易造成整備	13,010	6,500

3. 自給飼料関係補助事業

ウ 生産振興総合対策事業(畜産振興総合対策事業:飼料対策推進事業費)

事業名	市町村名	地区名	実施年度	事業実施主体名	事業の概要	事業の概要	事業費	補助金	備	考
自給飼料増産 総合対策事業 条件整備高生産 性飼料生産体制 確立対策	国頭村	辺野喜	15	辺野喜和牛生産組合	トラクター フロントローダー ロールベラー ディスクモア テッドレーキ ラッピングマシン マニュアルプレッター 運搬車	1台 1台 1台 1台 1台 1台 1台 1台 計	6,405 1,575 3,675 1,165 609 1,628 1,155 3,087 19,299	13,508	3戸 成雌牛 105頭 採草地 13.0ha	
	東風平		15	東風平町北部飼料生産組合	トラクター フロントローダー ロールベラー ディスクモア テッドレーキ ラッピングマシン 運搬車	1台 1台 1台 1台 1台 1台 計	6,552 1,727 2,873 1,119 657 1,457 3,650 18,035	12,624	3戸 成雌牛 70頭 採草地 9.0ha	

事業名	市町村名	地区名	実施年度	事業実施主体名	事業の概要	事業費	補助金	備考	
自給飼料増産 総合対策事業 〔日本型放牧 実線対策 (技能実証促進型)〕	竹富町	竹富島	15	竹富放牧推進組合	簡易造成整備	9,804	4,900	5戸 7.0ha	
	竹富町	小浜	15	竹富	トランスバアラによる飼料増産技術実証	932	433	3戸 5.1ha	
	石垣市		15	石垣	トランスバアラによる飼料増産技術実証	549	255	3戸 3.0ha	
	宜野座村		15	宜野座	トランスバアラによる飼料増産技術実証	940	450	3戸 5.3ha	
	宮古島市 (城辺)	砂川	16	もより肉用牛生産組合	トラクター フロントローダー カッティングローラー ディスクモア テッドレーキ ブロードキャスター ロールグラブ ラッピングマシン	8,731 1,575 5,775 1,502 724 404 504 2,205 21,420	11,424	3戸 成雌牛 60頭 採草地 10.0ha	
自給飼料増産 総合対策事業 〔条件整備高生産 性飼料生産体制 確立対策〕	久米島町	鳥島	16	鳥島飼料作機械利用組合	トラクター フロントローダー カッティングローラー ディスクモア テッドレーキ ラッピングマシン ブロードキャスター	6,867 1,922 3,376 1,149 674 1,549 213 15,750	8,400	3戸 成雌牛 70頭 採草地 9.6ha	
	計								
	計								
	計								
	計								
	計								
	計								

3. 自給飼料関係補助事業

工 強い農業づくり交付金(産地競争力の強化に向けた総合的推進)

事業名	市町村名	地区名	実施年度	事業実施主体名	事業の概要	事業費	補助金	備考
飼料増産	竹富町	竹富	17	竹富放牧利用組合	放牧利用条件整備	17,226	8,610	3戸 12.3ha
		黒島	17	黒島保里牧野組合	放牧利用条件整備	8,000	3,990	3戸 5.7ha
	伊江村		17	沖縄県農業協同組合	TMRミキサー 起動エンジン 飼料運搬機 コンベア① コンベア② ホッパー 計量器 ローラーコンベア	6,090 4,410 2,100 1,260 1,785 2,940 199 189 18,973	8,790	
鶏卵設備整備事業	うるま市	うるま市	28	(株)沖縄県鶏卵食鳥流通センター	鶏卵処理設備 処理量4,000t/年 処理量6,000t/年	92,200 155,800 248,000	61,466 103,867 165,333	

平成 28 年 12 月末家畜・家きん等の飼養状況調査結果



県有優良雌牛 ふき



オキナワアイランド



沖縄アグー豚



ボア種

平成 28 年 12 月末家畜・家きん等の飼養状況調査結果

[概 要]

- 1 肉用牛の飼養戸数は 2,489 戸で、前年に比べ 62 戸 (2.4%) 減少し、頭数は 71,956 頭で、1,469 頭 (2.1%) 増加した。
- 2 乳用牛の飼養戸数は 73 戸で、前年に比べ 6 戸 (7.6%) 減少し、頭数は 4,300 頭で、75 頭 (1.7%) 減少した。
- 3 豚の飼養戸数は 311 戸で、前年に比べ 17 戸 (5.2%) 減少し、頭数は 211,452 頭で、589 頭 (0.3%) 増加した。
- 4 採卵鶏の飼養戸数は 352 戸で、前年に比べ 39 戸 (10.0%) 減少し、羽数は 1,459,384 羽で、20,836 羽 (1.4%) 増加した。
- 5 ブロイラーの飼養戸数は 24 戸で、前年に比べ 2 戸 (7.7%) 減少し、羽数は 583,239 羽で、12,575 羽 (2.1%) 減少した。
- 6 山羊の飼養戸数は 1,393 戸で、前年に比べ 42 戸 (3.1%) 増加し、頭数は 9,747 頭で、630 頭 (6.9%) 増加した。

畜種	飼養戸数 (戸)	飼養頭羽数 (頭、羽)	1戸あたり 飼養頭羽数 (頭/戸、羽/戸)	対前年比	
				戸数	頭羽数
肉用牛	2,489	71,956	28.9	97.6%	102.1%
乳用牛	73	4,300	58.9	92.4%	98.3%
豚	311	211,452	679.9	94.8%	100.3%
採卵鶏	352	1,459,384	4,146.0	90.0%	101.4%
ブロイラー	24	583,239	24,301.6	92.3%	97.9%
山羊	1,393	9,747	7.0	103.1%	106.9%

家畜・家さんの飼養状況の推移（総括表）

単位：頭、羽、頭／戸、羽／戸

年度	肉用牛		乳用牛		豚		採卵鶏		ブロイラー		山羊		乳用山羊		馬									
	戸数	1戸当たり飼養頭数	戸数	1戸当たり飼養頭数	戸数	1戸当たり飼養頭数	戸数	1戸当たり飼養羽数	戸数	1戸当たり飼養羽数	戸数	1戸当たり飼養頭数	戸数	1戸当たり飼養頭数	戸数	1戸当たり飼養頭数								
S44	10,225	26,430	2.6	387	2,506	6.5	28,595	227,964	8.0	5,401	1,328,300	245.9	122	298,431	2,446.2	9,905	30,293	3.1	314	682	2.2	8,024	8,370	1.0
45	9,481	27,572	2.9	318	2,678	8.4	25,221	249,811	9.9	4,668	1,598,774	342.5	152	417,087	2,744.0	8,932	27,036	3.0	204	447	2.2	7,240	7,609	1.1
46	8,701	26,269	3.0	256	2,353	9.2	18,231	187,133	10.3	3,691	1,495,205	405.1	155	727,673	4,694.7	8,995	29,216	3.2	138	303	2.2	5,849	6,137	1.0
S47	8,133	26,869	3.3	207	2,162	10.4	15,693	183,283	11.7	3,180	1,336,794	420.4	197	789,826	4,009.3	9,426	32,188	3.4	123	274	2.2	4,940	5,147	1.0
48	8,160	32,121	3.9	172	2,437	14.2	13,617	250,992	18.4	2,340	1,262,652	539.6	202	794,724	3,934.3	10,168	37,780	3.7	126	650	5.2	4,263	4,529	1.1
49	7,697	37,091	4.8	182	2,625	14.4	9,129	209,469	22.9	1,751	1,255,264	716.9	93	353,862	3,805.0	10,054	38,034	3.8	69	168	2.4	3,816	4,050	1.1
50	7,274	38,409	5.3	190	3,081	16.2	7,456	196,583	26.4	1,290	1,363,689	1,057.1	48	179,638	3,742.5	9,357	35,188	3.8	54	132	2.4	3,516	3,720	1.1
51	6,744	35,362	5.2	189	3,791	20.1	7,430	243,812	32.8	973	1,447,943	1,488.1	65	402,830	6,197.4	8,605	32,881	3.8	29	124	4.3	3,060	3,311	1.1
52	6,328	32,446	5.1	222	4,816	21.7	6,659	261,237	39.2	806	1,490,237	1,848.9	82	515,647	6,288.4	9,112	34,777	3.8	34	137	4.0	2,547	2,849	1.1
53	5,531	30,440	5.5	255	5,860	23.0	5,907	272,080	46.1	675	1,503,063	2,226.8	59	553,230	9,376.8	8,232	32,301	3.9	43	102	2.4	2,089	2,328	1.1
54	5,340	30,921	5.8	274	6,196	22.6	5,208	305,934	58.7	623	1,473,448	2,365.1	51	494,004	9,686.4	7,618	30,491	4.0	50	152	3.0	1,748	2,064	1.2
55	5,283	32,915	6.2	276	6,864	24.9	3,915	256,355	65.5	542	1,366,792	2,521.8	44	307,984	6,999.6	7,063	28,898	4.1	17	49	2.9	1,564	1,959	1.3
56	5,548	36,422	6.6	256	8,093	31.6	3,319	256,301	77.2	622	1,422,803	2,287.5	44	345,516	7,852.6	6,768	28,541	4.2	11	23	2.1	1,287	1,743	1.4
57	5,668	40,615	7.2	238	8,402	35.3	2,929	271,541	92.7	631	1,448,919	2,296.2	45	619,778	13,772.8	6,328	26,654	4.2	9	20	2.2	1,086	1,436	1.3
58	5,352	43,368	8.1	225	8,418	37.4	2,619	268,958	102.7	580	1,451,756	2,503.0	46	744,110	16,176.3	5,895	25,312	4.3	4	10	2.5	875	1,243	1.4
59	5,136	43,752	8.5	217	8,612	39.7	2,397	293,537	122.5	566	1,479,649	2,614.2	49	705,889	14,405.9	5,612	25,299	4.5	10	26	2.6	783	1,118	1.4
60	4,787	40,705	8.5	212	8,352	39.4	2,193	323,575	147.5	464	1,511,634	3,257.8	49	670,225	13,678.1	5,467	24,894	4.6	7	51	7.3	591	866	1.5
61	4,573	39,473	8.6	205	8,371	40.8	1,970	327,350	166.2	484	1,496,753	3,092.5	42	741,790	17,661.7	5,057	21,920	4.3	6	44	7.3	536	818	1.5
62	4,389	39,443	9.0	200	8,437	42.2	1,702	346,229	203.4	497	1,547,849	3,114.4	40	635,570	15,889.3	4,542	19,884	4.4	3	47	15.7	355	590	1.7
63	4,323	40,067	9.3	193	8,414	43.6	1,424	334,340	234.8	474	1,538,296	3,245.4	35	852,110	24,346.0	3,901	17,197	4.4	7	58	8.3	344	649	1.9

家畜・家さんの飼養状況の推移（総括表）

単位：頭、羽、頭／戸、羽／戸

年度	肉用牛		乳用牛		豚		採卵鶏		ブロイラー		山羊		乳用山羊		馬								
	戸数	1戸当たり飼養頭数	戸数	1戸当たり飼養頭数	戸数	1戸当たり飼養頭数	戸数	1戸当たり飼養羽数	戸数	1戸当たり飼養羽数	戸数	1戸当たり飼養頭数	戸数	1戸当たり飼養頭数	戸数	1戸当たり飼養頭数							
H1	4,189	42,598	193	8,833	45.8	1,212	330,784	272.9	450	1,483,681	3,297.1	27	827,046	30,631.3	3,573	17,169	4.8	5	12	2.4	310	711	2.3
2	4,111	46,002	189	9,232	48.8	1,072	317,303	296.0	399	1,513,589	3,793.5	30	989,713	32,990.4	3,564	18,534	5.2	8	61	7.6	282	682	2.4
3	4,226	54,710	185	9,448	51.1	919	317,540	345.5	403	1,459,839	3,622.4	28	632,610	22,593.2	3,266	18,019	5.5	5	53	10.6	261	742	2.8
4	4,291	62,039	180	9,755	54.2	821	308,720	376.0	360	1,460,134	4,055.9	24	673,500	28,062.5	3,011	17,044	5.7	7	26	3.7	227	734	3.2
5	4,172	63,036	170	9,121	53.7	771	311,922	404.6	417	1,487,086	3,566.2	23	688,000	29,913.0	2,839	15,847	5.6	9	208	23.1	199	753	3.8
6	3,961	64,003	170	9,007	53.0	694	301,871	435.0	519	1,307,772	2,519.8	21	829,000	39,476.2	2,519	14,403	5.7	1	4	4.0	180	760	4.2
7	3,800	66,392	165	9,065	54.9	660	315,487	478.0	603	1,316,929	2,184.0	22	850,100	38,640.9	2,373	14,402	6.1	1	1	1.0	174	737	4.2
8	3,668	70,834	162	9,196	56.8	610	314,187	515.1	582	1,290,044	2,216.6	21	882,400	42,019.0	2,374	14,899	6.3	0	0	0.0	188	734	3.9
9	3,583	75,986	160	8,612	53.8	578	300,650	520.2	668	1,325,761	1,984.7	23	835,600	36,330.4	2,388	15,190	6.4	3	13	4.3	207	699	3.4
10	3,523	78,660	154	8,464	55.0	550	297,312	540.6	587	1,383,009	2,356.1	22	770,200	35,009.1	2,322	15,641	6.7	2	9	4.5	175	703	4.0
11	3,494	80,897	153	8,185	53.5	511	303,112	593.2	541	1,553,217	2,871.0	21	792,520	37,739.0	2,070	14,715	7.1	0	0	0.0	157	635	4.0
12	3,472	80,491	146	7,661	52.5	483	298,657	618.3	520	1,614,057	3,104.0	22	834,555	37,934.3	2,067	14,419	7.0	7	78	11.1	173	640	3.7
13	3,440	82,859	142	7,314	51.5	429	296,990	692.3	486	1,560,318	3,210.5	21	848,300	40,395.2	1,797	12,923	7.2	1	92	92.0	154	608	3.9
14	3,373	80,725	138	7,273	52.7	407	269,498	662.2	490	1,592,767	3,250.5	21	801,450	38,164.3	1,877	12,987	6.9	4	160	40.0	177	629	3.6
15	3,365	79,355	135	6,978	51.7	382	258,334	676.3	562	1,617,791	2,878.6	29	655,103	22,589.8	1,846	13,227	7.2	1	110	110.0	177	666	3.8
16	3,188	78,231	131	6,959	53.1	343	244,894	714.0	545	1,493,602	2,740.6	36	644,787	17,910.8	1,678	11,763	7.0	1	113	113.0	155	649	4.2
17	3,164	78,219	122	6,436	52.8	348	240,524	691.2	536	1,473,796	2,749.6	28	741,463	26,480.8	1,566	10,969	7.0	5	111	22.2	151	675	4.5
18	3,111	81,306	111	6,012	54.2	345	228,762	663.1	487	1,550,174	3,183.1	31	727,327	23,462.2	1,482	9,890	6.7	5	169	33.8	151	626	4.1
19	3,127	85,358	108	5,283	48.9	345	240,119	696.0	474	1,461,423	3,083.2	33	732,527	22,197.8	1,512	9,942	6.6	4	146	36.5	152	583	3.8
20	3,118	86,104	95	5,151	54.2	365	238,091	652.3	452	1,377,845	3,048.3	26	562,922	21,650.8	1,544	9,764	6.3	3	149	49.7	142	619	4.4

家畜・家さんの飼養状況の推移（総括表）

単位：頭、羽、頭／戸、羽／戸

年度	肉用牛		乳用牛		豚		採卵鶏		ブロイラー		山羊		乳用山羊		馬									
	戸数	1戸当たり飼養頭数	戸数	1戸当たり飼養頭数	戸数	1戸当たり飼養頭数	戸数	1戸当たり飼養羽数	戸数	1戸当たり飼養羽数	戸数	1戸当たり飼養頭数	戸数	1戸当たり飼養頭数	戸数	1戸当たり飼養頭数								
21	3,106	84,868	27.3	91	5,126	56.3	347	249,978	720.4	441	1,362,935	3,090.6	23	610,449	26,541.3	1,572	9,985	6.4	4	164	41.0	162	680	4.2
22	3,163	83,512	26.4	93	5,027	54.1	381	248,275	651.6	519	1,446,009	2,786.1	21	849,620	40,458.1	1,660	9,871	5.9	7	206	29.4	158	614	3.9
23	3,134	78,747	25.1	82	4,821	58.8	381	246,172	646.1	501	1,486,930	2,967.9	22	776,542	35,297.4	1,420	8,656	6.1	4	156	39.0	153	623	4.1
24	2,882	73,807	25.6	85	4,827	56.8	367	224,203	610.9	441	1,540,257	3,492.6	27	647,318	23,974.7	1,362	8,380	6.2	4	112	28.0	161	668	4.1
25	2,685	69,966	26.1	81	4,731	58.4	358	219,742	613.8	445	1,593,692	3,581.3	26	696,525	26,789.4	1,225	7,773	6.3	5	91	18.2	150	653	4.4
26	2,636	70,024	26.6	83	4,819	58.1	344	210,832	612.9	421	1,553,033	3,688.9	28	634,148	22,648.1	1,268	8,491	6.7	5	64	12.8	154	640	4.2
27	2,551	70,487	27.6	79	4,375	55.4	328	210,863	642.9	391	1,438,548	3,679.2	26	595,814	22,915.9	1,351	9,117	6.7	5	75	15.0	167	684	4.1
28	2,489	71,956	28.9	73	4,300	58.9	311	211,452	679.9	352	1,459,384	4,146.0	24	583,239	24,301.6	1,393	9,747	7.0	5	108	21.6	161	690	4.3

資料：県畜産課「12月末家畜・家さん等の飼養状況調査」

畜産関係行政組織図

H29.7.19 時点

		電話	〒	住所
畜産課	畜産政策班	098(866)2269	900-8570	那覇市泉崎1-2-2
	防疫衛生班	FAX 098(866)8411		
	飼料基盤班			
	生産環境基盤班			
家畜保健衛生所	北部家畜保健衛生所	電話 0980(52)2939 FAX 0980(53)3311	905-0012	名護市名護4606-4
	中央家畜保健衛生所	電話 098(945)2297 FAX 098(945)3467	901-1208	南城市大里字平良2505
	宮古家畜保健衛生所	電話 0980(72)3321 FAX 0980(72)6673	906-0012	宮古島市平良字西里1951
	八重山家畜保健衛生所	電話 0980(84)4111 FAX 0980(84)4121	907-0243	石垣市字宮良1-2
試験研究	畜産研究センター	電話 0980(56)5142 FAX 0980(56)4803	905-0426	今帰仁村字諸志2009-5
	家畜衛生試験場	電話 098(979)0260 FAX 098(973)1977	904-2241	うるま市兼箇段3-1
種畜育成	家畜改良センター	電話 0980(41)7055 FAX 0980(50)3444	905-1503	国頭村安田1477
農業改良普及センター	北部農林水産振興センター 農業改良普及課	電話 0980(52)2752 FAX 0980(51)1013	905-0015	名護市大南1-13-11 1F
	中部農業改良普及センター	電話 098(894)6521 FAX 098(937)2502	904-2155	沖縄市美原1-6-34 2F
	南部農業改良普及センター	電話 098(889)3515 FAX 098(835)6010	901-1115	南風原町字山川517
	宮古農林水産振興センター 農業改良普及課	電話 0980(72)3149 FAX 0980(72)9751	906-0012	宮古島市平良字西里 1125 1F
	八重山農林水産振興センター 農業改良普及課	電話 0980(82)3497 FAX 0980(82)4142	907-0002	石垣市真栄里438-1 2F
学校関係	農業大学校	電話 0980(52)0050 FAX 0980(54)2853	905-0019	名護市大北1-15-9

畜産関係団体一覧表

名 称	事務所所在地	電話番号	FAX番号
沖縄県農業協同組合中央会	〒900-0023 那覇市楚辺2-33-18	098-831-5105	098-835-4054
JAおきなわ(畜産部)	〒900-0023 那覇市楚辺2-33-18	098-831-5170	098-853-9385
沖縄県農業共済組合	〒900-0024 那覇市古波蔵1-24-27 沖縄畜産振興センター 3F	098-833-8188	098-833-8221
沖縄振興開発金融公庫	〒900-8520 那覇市おもろまち1-2-26	098-941-1840	098-941-1915
沖縄県農業信用基金協会	〒900-0023 那覇市楚辺2-33-18	098-831-5321	098-853-5314
(公財)沖縄県農業振興公社	〒901-1112 南風原町字本部453番地3	098-882-6801	098-882-6818
(公財)沖縄県畜産振興公社	〒900-0024 那覇市古波蔵1-24-27 沖縄畜産振興センター 2F	098-855-1129	098-855-1132
沖縄県酪農農業協同組合	〒901-0411 八重瀬町字友寄960	098-998-6262	098-998-8784
(公社)沖縄県家畜改良協会	〒901-0417 八重瀬町字外間106-2	098-987-0474	098-987-0476
(一社)沖縄県配合飼料価格安定基金協会	〒901-1112 南風原町字本部453番地3	098-851-8575	098-851-8577
(公社)沖縄県獣医師会	〒900-0024 那覇市古波蔵1丁目24番地30号	098-853-8001	098-833-6065
沖縄県養鶏農業協同組合	〒904-2232 うるま市字川田337	098-973-2331	098-973-2332
(株)沖縄県食肉センター	〒901-1203 南城市大里大城1927	098-945-3029	098-945-3742
沖縄県食肉連絡協議会	〒901-1203 南城市大里大城1927 (沖縄県食肉センター施設内)	098-988-0430	098-988-0430
名護市食肉センター	〒901-1112 名護市世富慶755	0980-53-6801	0980-53-7035
沖縄県養豚振興協議会	〒901-1112 南風原町字本部453番地3	098-889-6027	098-889-6081
沖縄県養豚経営者協会	〒901-1112 南風原町字本部453番地3	098-889-6027	098-889-6081