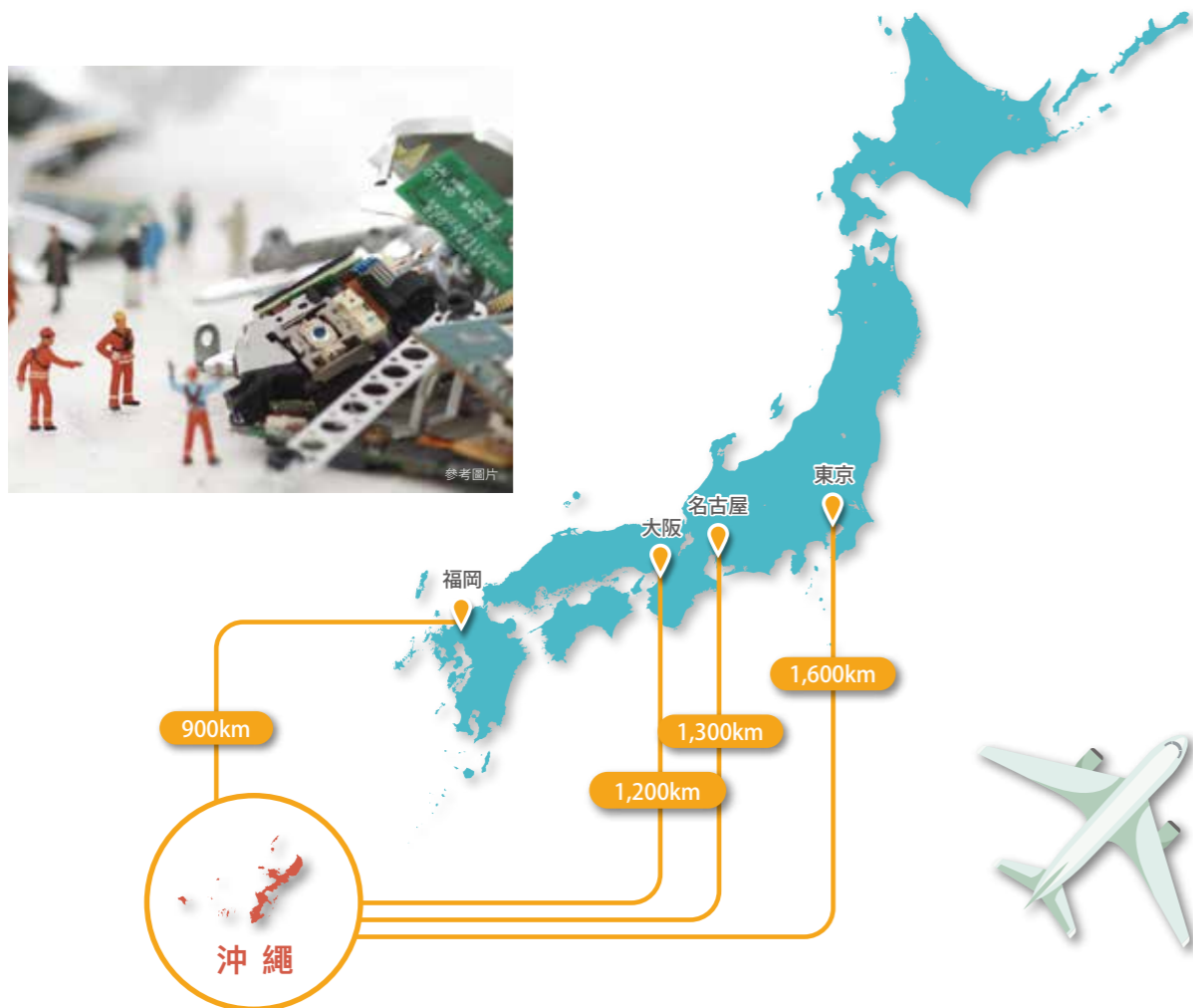


1

沖繩的地理特性

來為地震、海嘯、大雪等自然災害或意外等不可預測之緊急事件而準備的 BCP 對策及災害復旧應對已變得不可或缺。其中作為代表性對策的「風險分散化」則備受注目。



Point 1

與日本本土有一定距離，同時受災之風險較低

沖繩縣位於距離日本本土有一定距離之地帶，故一般認為即使本州地區發生大規模災害，沖繩縣同時受災的風險仍較低。

且實際上亦有多家企業因日本本土的大規模災害為契機，選擇沖繩作為事業據點，用以分散風險，並在沖繩拓展業務；將沖繩做為數據備份及 BCP 對策據點的企業也不少。

此外，行政方面也給予沖繩此一風險分散據點極高的評價，部分政府機關更選定沖繩做為數據備份據點。

沖繩與本州之間的距離恰到好處，因此也有可加速災後復原的優點在。對於災害應對策略當中的系統備份據點，或是雙重中心（同時運作之營運中心）來說，沖繩可說是相當理想的地點。



Point 2

豐富的航空及海上物流網路

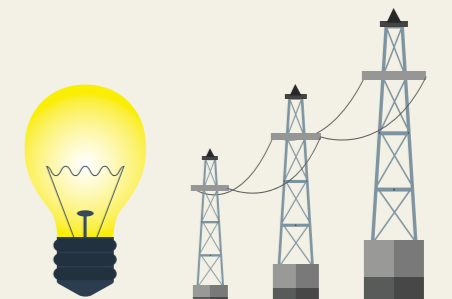
那霸機場有充實的航空旅客交通網，可前往國內主要都市，即便在應急情況或緊急危害時，也能確保迅速前往現場的應對體制。此外，我們不僅強化了與亞洲主要港口的國際海上交通網，更整體優化了沖繩本島的供應鏈，促進那霸港及中城灣港的功能分工及有效地協作。



Point 3

與本土分離的電力供給系統

電力供給系統與日本本土分離，並以火力發電為主穩定地供應電力，因此也降低、分散了對電力不足等原因造成的作業中斷或數據損失的風險。

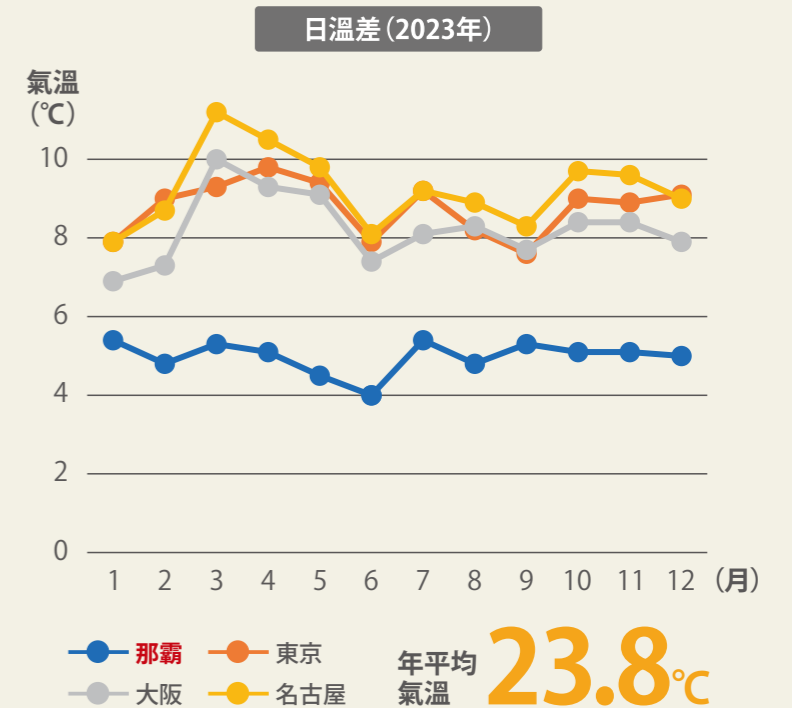


Point 4

氣候穩定，舒適宜人！

沖繩縣是日本唯一位於亞熱帶地區的縣，整年氣候溫暖無雪，因此暖氣的使用頻率低，也有助於節省電費。舉例來說，半導體製造方面追求的無塵室環境溫度據說是23度，接近沖繩的平均氣溫，日溫差也比外縣市小上許多，因而擁有能降低維持恆溫環境成本的優點。

像這樣冷熱溫差小的氣候也成為進駐沖繩的獨特優點。



出處：氣象廳 (2023)

2

適於開拓亞洲市場之國際物流網

沖繩是備受矚目的商業據點，可活用位處東亞中心地帶的地理優勢，不但與亞洲經濟息息相關，更能汲取其活力。
 沖繩縣為使沖繩這座身為連結日本與亞洲的國際商業都市更進一步發展，以海上玄關那霸港及空中玄關那霸機場為中心，致力於打造適於開拓亞洲市場的國際物流網。



※因新型冠狀病毒疫情影響，有部分路線暫停營運。(2023年1月之資訊)
 出處：
 總務省統計局「人口推算(2023年12月報告)」
 外務省網站「中華人民共和國基礎資料」(2023年9月25日之資訊)
 外務省「親眼所見的ASEAN(2023年12月) 現在的ASEAN(2022年)」

2-1 連結日本與亞洲主要都市的那霸機場

(1) 運用豐富的航空路線網構成的航空物流網絡

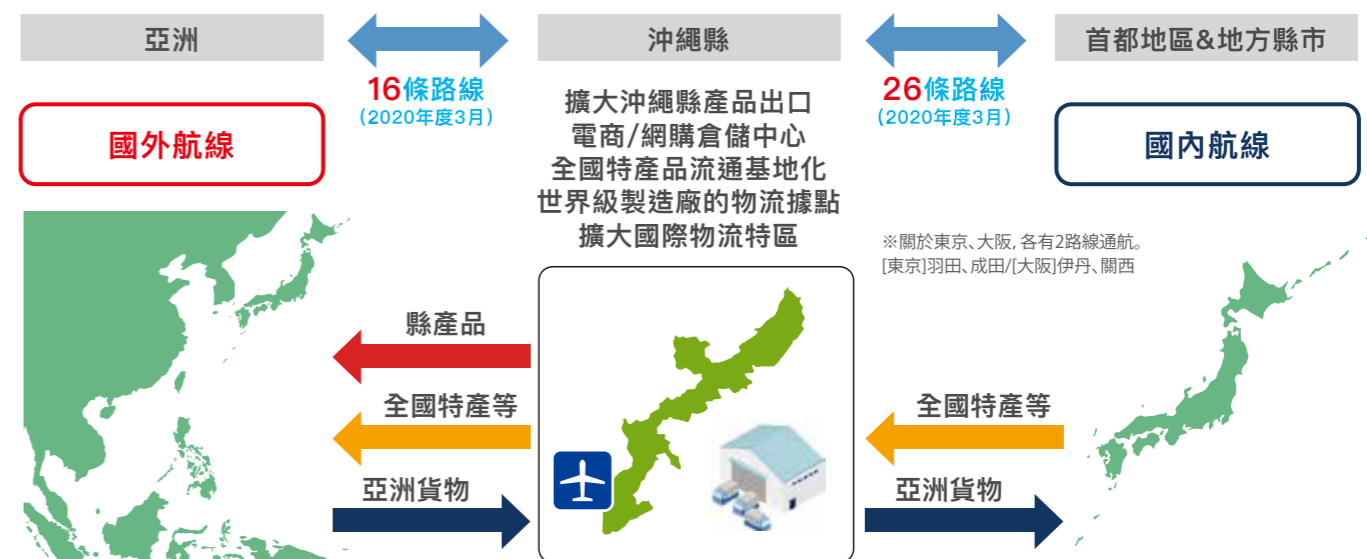
沖繩縣運用地處東亞中心的地理特性以及豐富的航空路線網，發展出航空物流網絡，並使那霸機場成為沖繩的國際樞紐。

自2021年起運輸模式將從以往以貨機為主，轉型成除原本貨機外，也運用客機貨艙空間來運輸，並連結日本國內首都地區、地方縣市以及亞洲各大都市，建構出能支援多目的地、高頻率的嶄新航空物流網絡。

結合持續增長的亞洲動力，意圖更進一步促進沖繩縣產品出口，並成為全國特產品的流通基地，同時致力轉變成為國際物流樞紐，以支援近年急遽擴大的電子商務等新時代的運輸需求。

沖繩國際物流樞紐

重點	效果
<ul style="list-style-type: none"> ◆ 建構除貨運航班外也運用機腹貨運(以客機運輸貨物)來運輸的物流網絡 ◆ 結合持續增長的亞洲動力 ◆ 因應電子商務等新物流需求 	<ul style="list-style-type: none"> ◆ 建構高機能的國際航空物流樞紐，包括促使物流網絡多樣化、降低成本、提升便利性等 ◆ 建構縣產品、全國特產品等商流，更進一步集聚產業等



沖繩大交易会

官方網站

影像介紹 (約10分鐘)

聯絡資訊

Executive Committee of Great Okinawa Trade Fair
 (inside the Okinawa Industry Promotion Public Corporation)
 TEL: +81-98-851-7463 / FAX: +81-98-859-6233
 E-mail: daikouekikai@okinawa-ric.or.jp

日本最大規模的國際商談會，以「食」為主題，目標為活用沖繩國際物流樞紐，以擴大縣產品和全國各地特有產品的海外銷售通路。至今為止，已經舉辦了11次，2023年度有來自國內外的約400家買家和供應商參加，促成了約2,100件的商談。

最新舉辦情報! 第12屆沖繩大交易会2024

實體商談會 【會期】2024年11月21日(星期四)・22日(星期五) 【會場】沖繩會議中心	線上商談會 【會期】2024年8月1日(星期四)至12月20日(星期五) 【會場】線上商談會並未設置實體會場
---	---

3

擁有優秀人才，且充滿活力的沖繩



平均年齡的
年輕度
全國
第1名

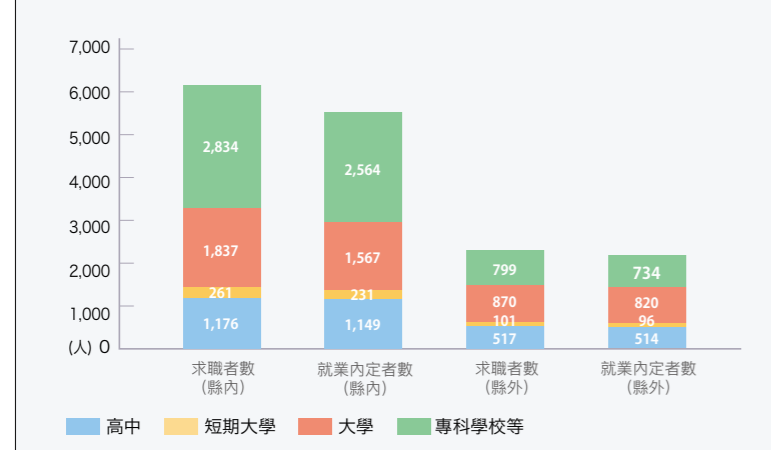
都道府縣別
人口增加率
全國
第2名

在步入人口負成長時代的趨勢中，沖繩縣的人口依然持續成長。此外，沖繩縣的平均年齡43.5歲為都道府縣中最低，年少人口(0~14歲)的比例為16.6%，亦為全國第一，可說是日本最年輕的一縣。縣內工業類的教育機構每年都有許多學生入學，培育未來能肩負製造產業的人才。

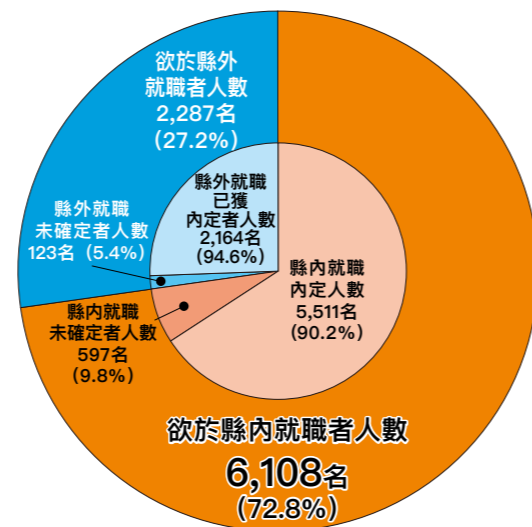
有72.8%的畢業新鮮人希望在縣內就業。

■ 縣內畢業生(求職者)的就業狀況數據

	高中	短期大學	大學	專科學校等	計	
畢業生數(人)	16,544	526	3,821	4,098	24,989	
求職者數(人)	1,693	362	2,707	3,633	8,395	
	縣內	261	1,837	2,834	6,108	
	縣外	517	101	870	2,287	
就業內定者數(人)	1,663	327	2,387	3,298	7,675	
	縣內	231	1,567	2,564	5,511	
	縣外	514	96	820	2,164	
就業內定率	98.2%	90.3%	88.2%	91%	91.4%	
	縣內	97.7%	88.5%	85.3%	91%	90.2%
	縣外	99.4%	95%	94.3%	92%	94.6%



■ 畢業新鮮人就業狀況



資料來源：沖繩勞動局職業安定部職業安定課
2023年3月畢業 (2023年3月當時)

大學、高等專科學校、縣立工業類高級中學等入學名額

	學校名	名額	學校名	名額
北部	國立沖繩工業高等專科學校 (本科)	160	名護商工高級中學	200
	美來工科高級中學	320	美里工業高級中學	280
中部	國立大學法人琉球大學 (工學部)	350		
	浦添工業高級中學	280	那霸工業高級中學	320
南部	南部工業高級中學	120	沖繩工業高級中學	320
	八重山商工高級中學	160	宮古工業高級中學	120

全體總計	2,630
------	-------

職業能力開發學校

學校名	名額
沖繩職業能力開發大學 (工學系)	130
具志川職業能力開發學校	85
浦添職業能力開發學校	120
合計	335

※其他，沖繩職業能力開發促進中心亦設有工學系學科。

※出處：沖繩縣教育委員會、各校網站

回流沖繩的移居縣外者之比例

全國平均	43.7%	順位
沖繩	70.9%	1
富山	55.3%	2
靜岡	54.6%	3

根據厚生勞動省之「人口移動調查」，沖繩出身者因就學、就業而移居縣外的其中約70.9%會再度回流沖繩，有明顯高於全國平均之數值。

出處：厚生勞動省人口移動調查

■ 沖繩的教育

沖繩縣為了成為讓僑居外國人可以安心生活的地區，以多語化服務提供教育制度及就學說明等導覽。同時也會舉辦學校生活指導與就學支援制度的說明會，全力提供適合外國人的教育資訊，讓外國民眾即使帶著學齡兒童一起移居沖繩也不須擔心。

沖繩的國際學校

Okinawa Amicus International (幼稚園、小學生、國中生)

URUMA 市字榮野比 1212-1
TEL: +81-98-979-4711
<http://www.amicus.ed.jp/en/>

Okinawa Christian School International

讀谷村字座喜味 1835
TEL: +81-98-958-3000
<http://ocsi.org>

New Life Academy

中城村登又 134-1
TEL: +81-98-870-3893
<http://www.newlifecademy.com>

日語教室+日語專門學校

沖繩縣國際交流、人材育成財團

宜野灣市伊佐 4-2-16
TEL: +81-98-942-9215
<http://www.oihf.or.jp>

國際語言文化中心附屬日語學校

那霸市田原 1-4-1 Sun Hills 田原 2 樓
TEL: +81-98-859-3881
<https://icljapan.com/course/traditional-chinese/>

日語學校 SAELU 學院

那霸市泊 2-4-4
TEL: +81-98-943-3297
<http://www.saelu.net/>

4

豐富支援項目

4 - 1 企業進駐沖繩之支援

關於沖繩外商投資服務窗口

提供有關沖繩縣內的事業環境及經濟狀況的資訊、公司成立前後的協助工作、國際物流樞紐及各種投資優惠政策的介紹與活用支援。另外，若為了具體的投資項目而需更進一步瞭解沖繩縣內企業，可安排實地視察。

【一般而言，企業欲在沖繩設立據點時】



「沖繩外商投資服務窗口」的特色是提供一站式全方位服務。



可支援日語、中文、英文



可利用電話或 E-mail 洽談



可採面對面諮商

諮詢請由此進入

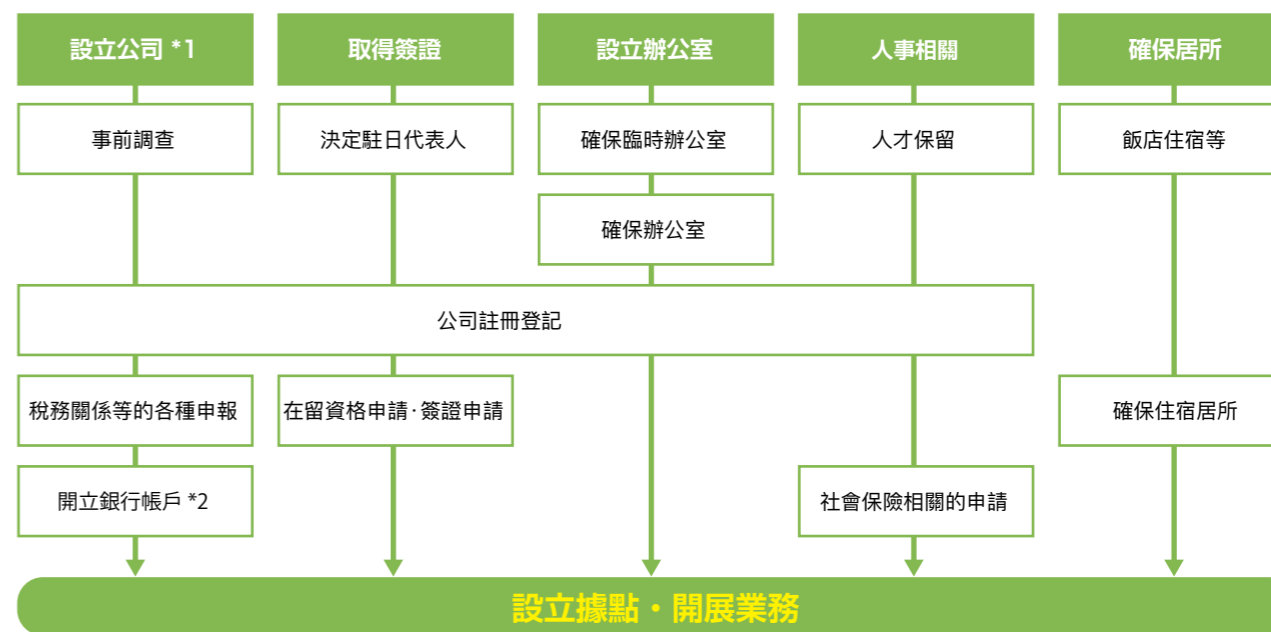
沖繩縣產業振興公社 海外商業支援課

營業時間：週一～五 9:00～17:00 (週六日、國定假日公休)

+81-98-894-6288 +81-98-859-6233

Email: business_s@okinawa-ric.or.jp WEB: http://invest-okinawa.biz

■在日本設立據點的方法



出處: JETRO首頁 設立據點的流程 https://www.jetro.go.jp/en/invest/setting_up/

※ 依照您的需求，於沖繩外商投資服務窗口可獲得關於上述各種手續的必要協助。

* 例1：設立公司（日本法人）的基本流程（股份公司）

1. 事前準備

- 決定股份公司的設立概要
- 於法務局調查是否相同存在商號
- 制訂股份公司章程
- 取得母公司的註冊登記證明等以及準備有關母公司概要的宣誓陳述書

2. 申請設立公司

- 日本的公證人對股份公司章程進行公證
- 將股份公司的資本金匯入發起人或設立時的董事長或董事的帳戶
- 委任董事、董事長和監事等高級管理人員
- 由董事和監事審核公司設立手續的合法性
- 向法務局申請註冊成立股份公司 (股份公司設立日期) 向法務局備案公司印章

3. 申請後的流程

- 領取登記事項證明書和公司印章證明書
- 以公司名義開立銀行帳戶 *2
- 向日本銀行申報取得的股份

出處: JETRO首頁子公司(日本法人)的註冊 https://www.jetro.go.jp/en/invest/setting_up/section1/page3/

* 例2：關於開設法人帳戶

一般來說開設法人帳戶需要以下所列項目。各銀行手續方法有所不同，詳細資訊請諮詢各銀行相關單位。

- 家用電話號碼
- 名片
- 有業務往來企業之契約書
- 護照
- 在留卡
- 公司印章(銀行用印)
- 可清楚表示公司業務內容之物，如官網等
- 登記簿謄本
- 公司印鑑證明書
- 章程
- 向稅務署提出申請時之相關留存單據

4-2 沖繩振興開發金融公庫之貸款制度



沖繩振興開發金融公庫

沖繩振興開發金融公庫之貸款制度

為了在國際物流據點產業集聚地區或產業創新促進地區內執行業務貸款以獲取所需資金。

貸款名稱	限額	還款期間	洽詢窗口
產業開發貸款	所需資金之 7 成	25年以內	第一貸款部 產業開發貸款組 TEL：098-941-1765
中小企業貸款	7 億 2,000 萬日圓	20年以內	第二貸款部 中小企業貸款第一組 TEL：098-941-1785
職業貸款	7,200 萬日圓		第二貸款部 中小企業貸款第二組 TEL：098-941-1795

※除上列貸款外，視事業種類、資金用途另有各樣貸款制度。
 ※詳情請過目沖繩振興開發金融公庫之官方網頁，或致電洽談。

4-3 對於運輸費用的支援



航空貨櫃空間利用促進事業

航空貨櫃空間利用促進事業

沖繩縣政府為了建立那霸機場的航空物流網，經由航空公司針對從沖繩出口到海外的航空貨物，實施航空運費補助。

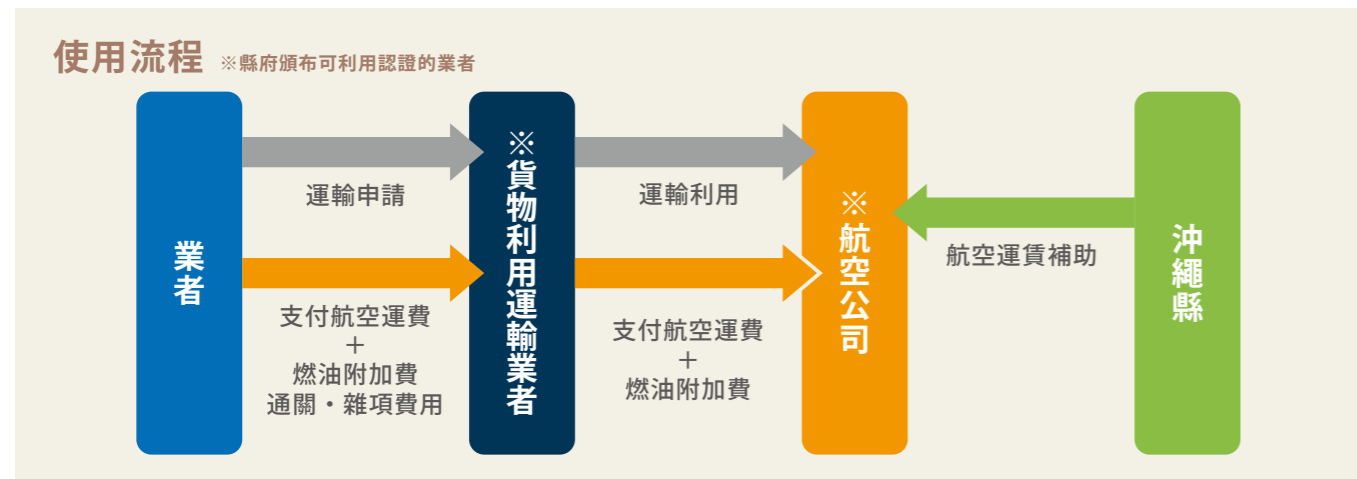
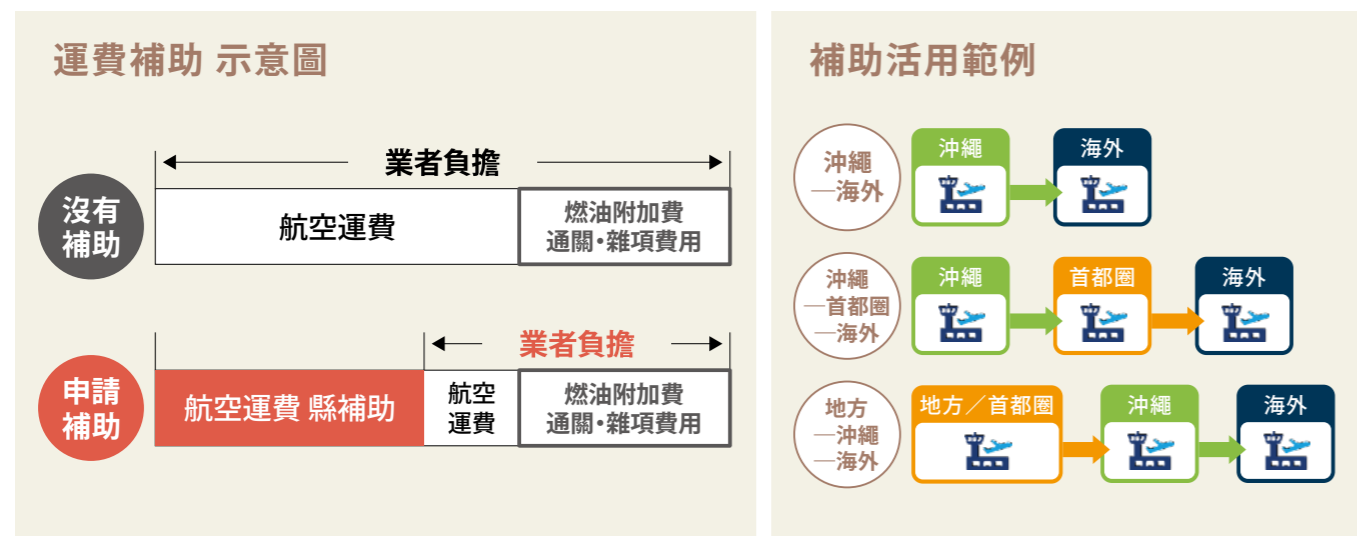
適用對象業者：生產商、製造商、商社等批發業者、流通業者、貨物利用運輸業者

對象貨物：農產品、畜產品、水產品、加工食品、化妝品、工藝品、精密機械等

對象目的地：香港、上海、曼谷、新加坡、吉隆坡、台北、首爾、其他

使用方法、使用條件、補助額度等：請向沖繩縣所頒佈可以利用登錄的貨物利用運輸業者洽詢。

(資訊已在沖繩縣全球市場行銷戰略課的網頁上公布)



4-4 沖繩縣產業振興公社 支援服務



沖繩縣產業振興公社

～致開創新事業、開發新商品的中小企業主、創業者～

沖繩縣產業振興公庫提供專業洽談（經營課題、創業等）、設備出借、新創支援、海外發展、人才培育等各種支援項目，為縣內認真打拼的眾中小企業主提供協助。我們針對不知道向何處諮詢事業問題的各中小企業主等，提供隨時以電話、郵件、來訪、線上諮詢的服務，不論是誰，都請您隨時與我們聯絡商量。

提供各式諮詢	物流相關諮詢窗口(物流對策綜合支援事業) 為了促進企業自發解決沖繩物流相關之問題，設置免費的諮詢窗口，提供關於物流的建議、情報及改善方案等服務。	物流產業升級推進業務 098-851-7515
	沖繩特區及當地稅制有效運用推進業務 無論是縣內及縣外的業者，於縣內進行設備投資時有機會獲得稅制等相關優惠措施。本公司設置有「沖繩特區及當地稅制有效運用一次搞定諮詢窗口」，提供相關資訊及諮詢，以及申請書的製作等各種協助。	沖繩特區及當地稅制有效運用推進業務 098-894-6377
	製造業縣內下單振興業務 為了振興縣內製造業的接单及下單交易，針對目前向縣外下單的交易及正在尋找新交易對象的加工工程等業務，提供與縣內製造業者的媒合及從旁協助下單的支援服務。	製造業縣內下單振興業務 098-851-8760
研究開發相關支援	產官學合作產品開發支援業務 於提供以縣內企業為核心的產品開發共同體（產官學合作、產業間合作）所推動的高附加價值產品的開發所需費用補助的同時，根據企業課題給予支援。	產業振興課 098-859-6239
	沖繩國際物流轉運樞紐活化推進業務（出國支援、招聘支援） 為活化沖繩國際物流轉運樞紐以擴大沖繩縣產品的海外銷路，針對以亞洲地區為主的海外物流產展及貿易展覽會的參展、商務會談所需的花費，以及招攬進貨商所需的費用進行部分補助。	海外商務支援課 098-859-6238
協助海外業務拓展	亞洲商務網路業務 協助縣內企業團體與海外企業團體結成商務網路，以拓展商務範圍。此外，海外企業等於縣內投資、設廠或商務交易時也提供協助。	亞洲商務網路業務 098-894-6288

4-5 實證實驗支援

沖繩實證實驗支援平台

(聯絡方式：沖繩縣商工勞動部企業立地推進課
 電話：098-866-2770)

概要：沖繩縣政府積極地執行新技術的實證實驗及社會實踐，致力於促成實驗平台島，因此與國家、市町村政府等合作，設置了「沖繩實證實驗支援平台」。提供以下支援內容：場地的提供及斡旋、招募受測者、協助地方調整、諮詢規範相關問題，以及宣傳支援等。



5

經濟特區的稅制特例

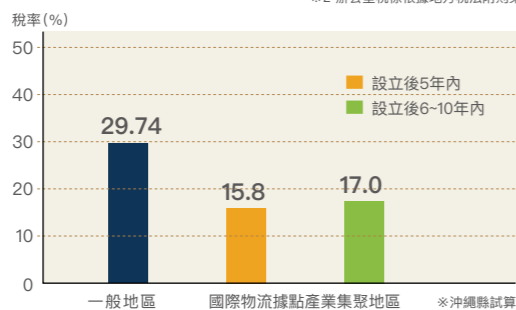
根據沖繩振興特別措施的特區、地區制度

沖繩針對從縣外進駐的企業，以及經營本地產業的縣內企業，提供了各種可運用的制度。有他縣沒有的高比例所得扣除額（最大 40%），以及促進設備投資的課稅特別條例等優惠措施。



國際物流據點產業集羣地區與一般地區的法人課稅實際稅率比較

※一般地區的法人稅率引用至財務省官網公開資料(國稅+地方稅)
 ※有關國際物流據點產業集羣地區的法人稅率 請選擇「所得扣除制度」後再進行試算(國稅+地方稅)



有關活用稅制之詳細資訊，請向「沖繩特區、地區稅制活用一站式洽談窗口」洽詢。

沖繩特區、地區稅制活用
 一站式洽談窗口：
 TEL.098-894-6377
 E-mail:okitoku@okinawa-ric.or.jp



5-1 產業創新地區

縣內全區 (41個市町村)

對於沖繩縣知事製定的“產業革新促進計劃”中指定地區的區域內(縣內全域)企業，就其實施產業高度化和事業革新措施的相關計劃，在事先獲得沖繩縣知事認定該計劃是適當的以及主務大臣的確認後，可充分利用以下國稅及地方稅稅制上的優惠措施。



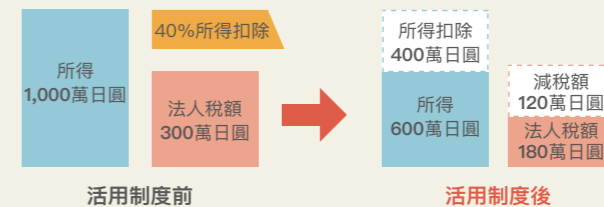
特例措施	特例措施的概要	對象業種
①投資稅額扣除	於縣內全區內，遵循認定產業高度化、事業革新措施實施計畫，新增設超過 特定金額之設備 (機械及裝置、器材及備品 100 萬日圓 ^{註2} ；建築物及其附屬設備 1,000 萬日圓 ^{註3})，即可自法人稅額中扣除取得該設備之金額乘以特定比例後之金額。 扣除率：機械及裝置、器材及備品 5% 建物及其附屬設備、結構物 ^{註4} 8% (以法人稅額之 20% 為限、滾存 4 年、取得金額上限為 20 億日圓) ※需經沖繩縣知事認定及主務大臣確認	①製造業 ②道路貨物運輸業 ③倉儲業 ④批發業 ⑤設計業 ⑥自然科學研究所 ⑦電氣業(需符合特定條件) ⑧特定天然氣供給業 ⑨包裝業 ⑩機械維修業 ⑪機械設計業 ⑫非破壞性檢查業 ⑬商品檢查業 ⑭計量證明業 ⑮經營諮詢業 ⑯工程業
②特別折舊	於縣內全區內，遵循認定產業高度化、事業革新措施實施計畫，新增設超過 特定金額之設備 (機械及裝置、器材及備品 100 萬日圓 ^{註2} ；建築物及其附屬設備 1,000 萬日圓 ^{註3})，即可適用特別折舊制度。 特別折舊率：機械及裝置、器材及備品 34% 建物及建物附屬設備、結構物 ^{註4} 20% (取得價格上限為 20 億日圓) ※需經沖繩縣知事認定及主務大臣確認	⑰研究開發支援檢查分析業 ※9-17國稅及地方稅(事業所稅除外)的特別措施不適用
免徵法人事業稅	於指定地區內，遵循認定產業高度化、事業革新措施實施計畫，新增設超過 特定金額之設備 (機械及裝置、器材及備品 500 萬日圓、建物及其附屬設備 1,000 萬日圓)，即免徵部分法人事業稅(5 年期間) ※需經沖繩縣知事認定及主務大臣確認	
免徵不動產取得稅	於指定地區內，遵循認定產業高度化、事業革新措施實施計畫，取得設超過 特定金額(1,000 萬日圓) 之房屋及其所佔之土地時，即免徵部分不動產取得稅 ^{註5} ※需經沖繩縣知事認定及主務大臣確認	
免徵固定資產稅	於指定地區內，遵循認定產業高度化、事業革新措施實施計畫，新增設超過 特定金額之設備 (機械及裝置、器材及備品 100 萬日圓、建物及其附屬設備 1,000 萬日圓)，即按照各市町村條例免徵部分固定資產稅(5 年期間) ^{註5} ※需經沖繩縣知事認定及主務大臣確認	
減少事業所稅	於那霸市內，遵循認定產業高度化、事業革新措施實施計畫，取得 新機械裝置等金額達 1,000 萬日圓以上 ，取得新建物等金額總計達 1 億日圓以上時，事業所稅中資產比例課稅標準的事業所地板面積即以 2 分之 1 計算(5 年期間)	

※運用特別措施需要認定。①、②、③、④、⑤需要沖繩縣知事認定及主務大臣確認。
 實際運用特別措施時，請洽詢各稅務署以及沖繩國稅事務所(國稅)、縣稅務局(地方稅中的縣稅)、各市町村稅務負責課(地方稅中的市町村稅)。但即使取得認定不等於保證可運用特別措施，請瞭解。
 (關於可否運用的判斷為稅務當局。)
 註1: 國稅可由①②中選擇任一特例措施(個人僅適用②)
 註2: 器材及備品僅限專門開發研究用與其他法令中所訂定之項目
 註3: 建物附屬設備僅限與建物同時取得始為制度適用對象。
 註4: 結構物僅限為以下所述，供應天然氣供應業或製造業所用之液化天然氣儲存槽及輸送天然氣之管線
 註5: 關於土地，僅限於取得(購入)1年內即開始建設建築物之土地

活用特區、地區制度的好處

1 所得扣除

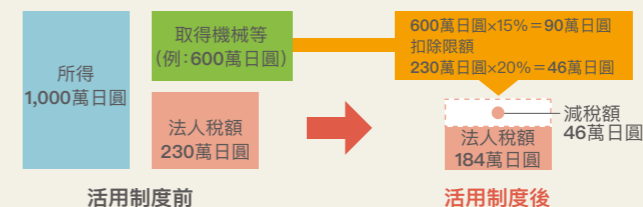
最高可取得法人稅之課稅對象所得 40% 的扣除額(僅限國際物流據點產業集羣地區)



※法人稅率(國稅+地方稅)以 30% 計算
 ※活用所得扣除後、法人實際有效稅率 約 30%→約 20%

2 投資稅額扣除

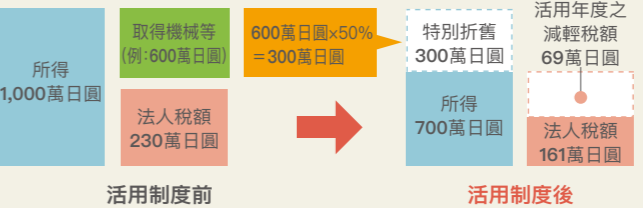
新增設機械設備等時，可將取得金額之特定額度從法人稅額中扣除。



※所得為僅將普通折舊額算入虧損時的金額
 ※法人稅(國稅)以 23% 計算
 ※超出扣除限額(法人稅額之 20%)之金額，可於下年度後扣除(可滾存 4 年)

3 特別折舊

新增設機械設備時，可將該取得金額之一定額度當成特別折舊費算入經費。



※所得為僅將普通折舊額算入虧損時的金額
 ※法人稅(國稅)以 23% 計算
 ※特別折舊率 50% 為活用國際物流據點產業集中地區制度時

5-2 國際物流據點產業集聚地區

那霸・浦添・豐見城・宜野灣・糸滿地區・
宇流麻・沖繩地區 (中城灣港新港地區、仲嶺・上江洲地區、平安座地區、池武當地區)

沖繩縣知事策訂之「國際物流據點產業集聚計畫」中指定地區之企業，若其事業計畫等獲得知事相關認定、或主務大臣相關確認時，便可活用下列稅制特例措施。*視特例措施，有不同認定要件。



特例措施	特例措施的概要	對象業種
國稅 注1	①所得扣除 在國際物流據點產業集聚地區內，專營新設立的任一特定業種，平時使用的員工數達15名以上的法人，在設立後10年內，扣除法人稅徵稅所得的40%。(法人事業稅、法人居民稅亦同) *須由沖繩縣知事承認特定國際物流據點企業，並經主任大臣確認無虞。	製造業、倉儲業、特定的機械等修理業、特定的無店舖零售業、飛機保養維修業
	②投資稅額扣除 若於對象地區內，所新增設之用於對象業種的設備價值超過一定金額(機械及裝置100萬日圓、建築物及其附屬設備1000萬日圓注2)，可從法人稅額扣除取得該設備的部分所需花費。 扣除率：機械及裝置15%，建築物及其附屬設備8% (法人稅額最高扣除20%，最多可滾存4年，所需花費最高20億日圓) *須由沖繩縣知事承認並經主任大臣確認無虞。	
	③特別折舊 若於對象地區內，所新增設之用於對象業種的設備價值超過一定金額(機械及裝置100萬日圓、建築物及其附屬設備1000萬日圓注2)，可適用特別折舊。 特別折舊率：機械及裝置50%，建築物及其附屬設備25% (取得價額上限為20億日圓) *須由沖繩縣知事承認並經主任大臣確認無虞。	
關稅	關稅課稅之選擇制的適用 關於在保稅工廠等場所內，使用外國貨物做為原料進行加工或製造而成的產品，在輸入日本國內需課徵關稅時，若無使用特殊原料，可自由選擇對原料或產品課稅。 *需要主務大臣的事業認證	製造業、倉儲業、道路貨物運輸業、批發業、特定的機械等修理業、特定的無店舖零售業、特定的不動產租賃業、飛機保養維修業、包裝業(*) *包裝業不是國稅及地方稅(事業稅除外)的特例措施的對象
	保稅低區許可手續費的減免 保稅倉庫、保稅工廠、保稅展覽場及綜合保稅地區之相關許可手續費減半。 *需要主務大臣的事業認證	
地方稅	法人事業稅之免稅 若於對象地區內，所新增設之用於對象業種的設備價值超過一定金額(機械及裝置100萬日圓、建築物及其附屬設備1000萬日圓)可免徵部分法人事業稅(5年內)。注2 *須由沖繩縣知事承認並經主任大臣確認無虞。	
	不動產取得稅的免徵 若於對象地區內，所新增設之用於對象業種的設備價值超過一定金額(機械及裝置100萬日圓、建築物及其附屬設備1000萬日圓)，可免徵部分不動產取得稅注2注3 *須由沖繩縣知事承認並經主任大臣確認無虞。	
	免徵固定資產稅 *倉儲業除外 若於對象地區內，所新增設之用於對象業種的設備價值超過一定金額(機械及裝置100萬日圓、建築物及其附屬設備1000萬日圓)，可依據各市町村之條例減免部分固定資產稅(5年間)注2注3 *須由沖繩縣知事承認並經主任大臣確認無虞。	
	減輕事業所稅 *僅限那霸市 於那霸市內，所新增設之用於對象業種的機械裝置之取得花費總額超過1,000萬日圓，又或是取得建築物等之花費總額超過1億日圓時，事業所稅之資產百分比課稅標準需盡量以事業所地板面積的2分之1為準。(5年間)	

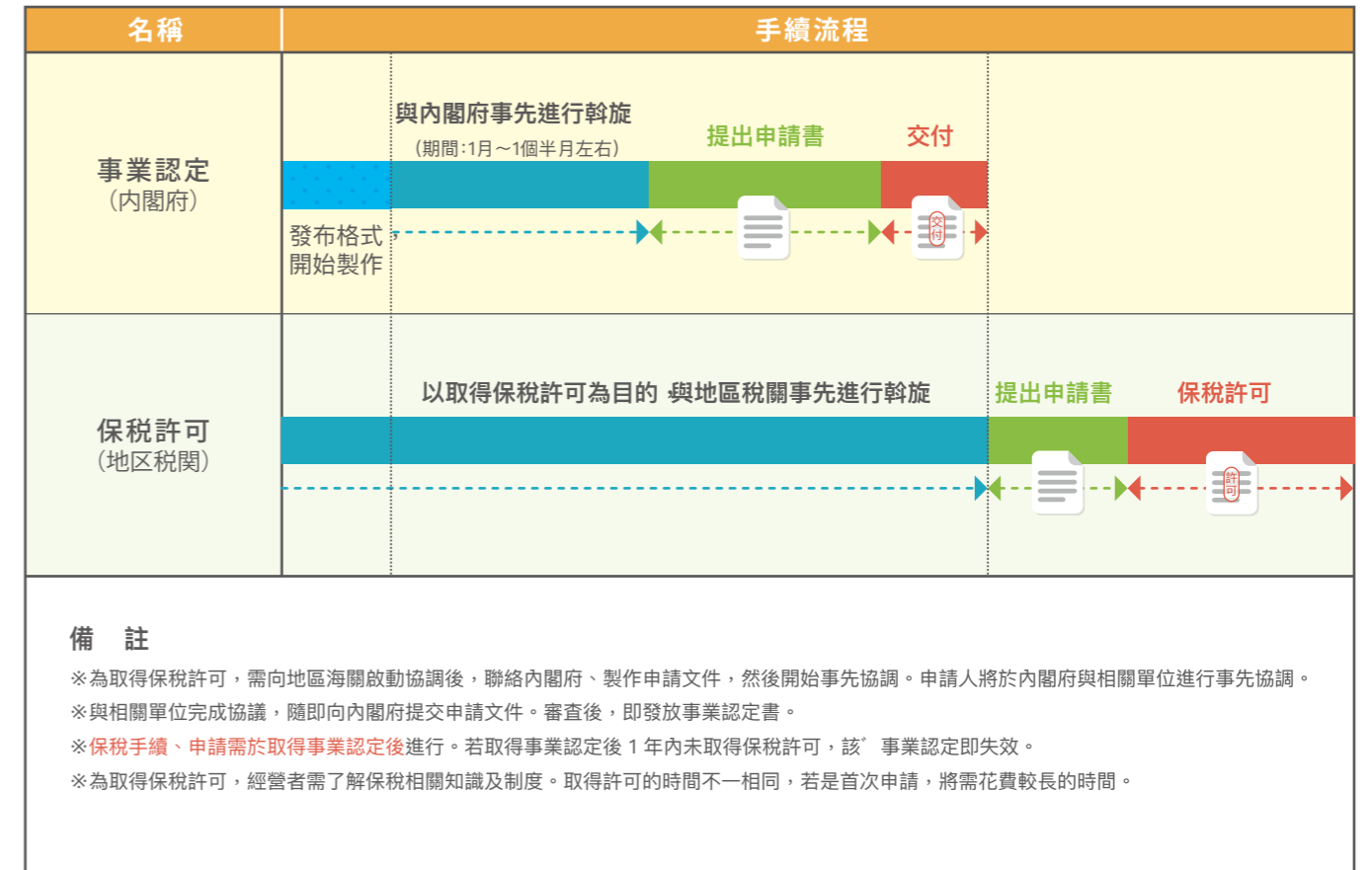
*運用特別措施需要認定。①需要沖繩縣知事認定特定國際物流據點事業及主務大臣的確認
②、③、⑥、⑦、⑧需要沖繩縣知事認定及主務大臣確認
④、⑤需要地區稅關的許可及主務大臣的事業認定

實際運用特例措施時，請洽詢各稅務署以及沖繩國稅事務所(國稅)、沖繩地區稅關稅務諮詢室(關稅)、縣稅務局(地方稅中的縣稅)、各市町村稅務負責課(地方稅中的市町村稅)。但即使取得認定不等於保證可運用特例措施，請諒解。(關於可否運用的判斷為稅務當局。)

註1:國稅可由①②③中選擇任一特例措施(個人僅適用③)
註2:建物附屬設備僅限與建物同時取得始為制度適用對象

註3:關於土地，僅限於取得(購入)1年內即開始建設建築物之土地
註4:捆包業不適用於國稅及地方稅(除事業所稅以外)之特例措施

關稅特例措施之事業認定取得流程



關稅課稅之選擇制

國際物流據點產業集聚地區內可自由選擇『原料課稅』或『產品課稅』。使用外國貨物做為原料進行加工或製造而成的產品，在出貨至(進口至)日本國內而因原料需課徵關稅時，可自由選擇以「原料課稅」或「產品課稅」中較實惠的方式。

*部分品項無法適用。



保稅地區制度是什麼？

保稅地區制度為獲得稅關長的許可後，位於保稅地區的特殊場所或地點內，可以不需支付關稅或消費稅即將外國貨物用於儲存、加工、製造或展示的制度。獲得保稅地區許可的企業享有如下權利

- 當零件或原料為外國貨物時，使用該零件或原料加工製造而成的產品即使輸出至國外也不需繳納關稅與消費稅。
- 外國貨物可在不繳納關稅與消費稅的情況下進行保管、清點、改裝或分裝等操作，並依照市場需要進行出口或輸入至日本國內。輸入到日本國內時需繳納關稅與消費稅。
- 當所儲存之外國貨物需退貨至外國，又或是作為不良品被銷毀時，不需支付關稅與消費稅。

