



○冲绳县外办事处名单

东京事务所
邮政编码102-0093 东京都千代田区平河町2丁目6-3
都道府县会馆10楼
TEL.03-5212-9087 FAX.03-5212-9086
从东京Metro地铁南北线“永田町站”9号b出口步行约1分钟



大阪事务所
邮政编码530-0001 大阪府大阪市北区梅田1丁目1-3-2100
大阪站前第3大厦21楼
TEL.06-6344-6828 FAX.06-6346-1784
从JR东西线“北新地站”东口步行约2分钟
大阪Metro地铁谷町线“东梅田站”步行约5分钟



名古屋信息中心
邮政编码460-0008 爱知县名古屋市中区荣4-16-36
久屋中目大厦5楼
TEL.052-263-3618 FAX.052-263-3619
从名古屋地铁名城线“矢场町站”1号出口步行约4分钟



招商推进课的官方社交媒体账号诞生了!



○冲绳县海外办事处一览表

北京事务所
北京市朝阳区東三环北路3号 幸福大厦1701号
TEL.+86-10-6466-8679 FAX.+86-10-6466-6693
从北京地铁10号线亮马桥站A出口步行10分钟



上海事务所
邮政编码200001 中国上海市黄浦区漢口路398号 華盛大廈16楼
1603B号
TEL.+86-21-6351-0231 FAX.+86-21-6350-7369
从上海地铁2号线南京东路站 4号出口步行1分钟

香港事务所
Unit 1211, 12/F, Prosperity Millennia Plaza, 663 King's Road,
North Point, Hong Kong
香港北角英皇道663號泓富產業 千禧廣場12樓1211室
TEL.+852-2968-1006 FAX.+852-2968-1003
从MTR Quarry Bay Station 港铁香港岛鲗鱼涌站 C出口步行3分钟

台北事务所
台北市中山区松江路 148号 党大楼E室
TEL.+886-2-2521-0376 FAX.+886-2-2542-7075
从MRT台北捷运新藤线 松江南京东路站8号出口步行3分钟

新加坡事务所
1 North Bridge Road #06-22
High Street Centre Singapore 179094
TEL.+65-6694-6408 FAX.+65-6694-5442
从MRT新加坡地铁 City Hall站 E出口步行5分钟

汉城事务所
大韩民国汉城市中区武桥路 21, The Exchange Seoul
6F
TEL.+82-2-318-6330 FAX.+82-2-753-8751
地铁 从市厅站出发步行 3 分钟即到

冲绳县工商劳动部企业选址推进科

〒900-8570 冲绳县那霸市泉崎1-2-2 县厅舍8楼
TEL 098-866-2770 FAX 098-866-2846
从冲绳都市单轨电车“县政府前站”步行3分钟
<http://www.pref.okinawa.lg.jp/zone>
E-mail: indus-pr@pref.okinawa.lg.jp



冲绳县推动可持续发展目标实现。

2023年3月

2023-2024
冲绳县
企业选址指南
OKINAWA INDUSTRIAL LOCATION



通过冲绳连接起来

连接亚洲和日本商务HUB“冲绳”

经济特区冲绳

◎冲绳县的生活环境

～充实的生活环境“冲绳”～

从气候到住房条件。用数据说明“冲绳的宜居”。

冲绳全年气候温暖宜人，住宅和商业设备完善，充满了青年和壮年一代的活力。生活和工作的便利性也体现在各种排行榜中，是一个适合企业进驻，极具潜力的地方。

■冲绳县概要

位置	日本列岛的西南端
海域	东西1000km, 南北约400km
岛屿数量	大小160个岛屿(47个有人居住)
冲绳本岛面积	1,207km ²
冲绳本岛南北距离	135km
最高气温	7月32.1℃
最低气温	1月16.3℃
气候	亚热带气候, 与其他县相比, 全年气候温暖

■冲绳概况

项目	全国排名	冲绳	全国
总人口	25	1,467,480人	126,146,099人
青年人口比例 [15岁以下](占总人口比例)	1	16.6%	11.9%
工作年龄人口比例 [15岁以上64岁以下](占总人口比例)	5	60.8%	59.5%
人口增减率	1	2.4%	△0.7%

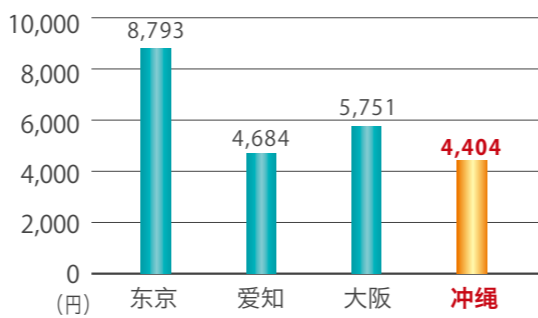
资料来源:总务省统计局「2020年国势调查」

■不同户型平均租金的变化

都道府县	1室	2室	3室	总平均租金
东京都	¥68,903	¥86,334	¥93,378	¥72,742
爱知县	¥51,243	¥58,379	¥60,961	¥54,907
大阪府	¥55,927	¥69,932	¥75,102	¥60,852
冲绳县	¥45,182	¥54,385	¥62,858	¥53,040

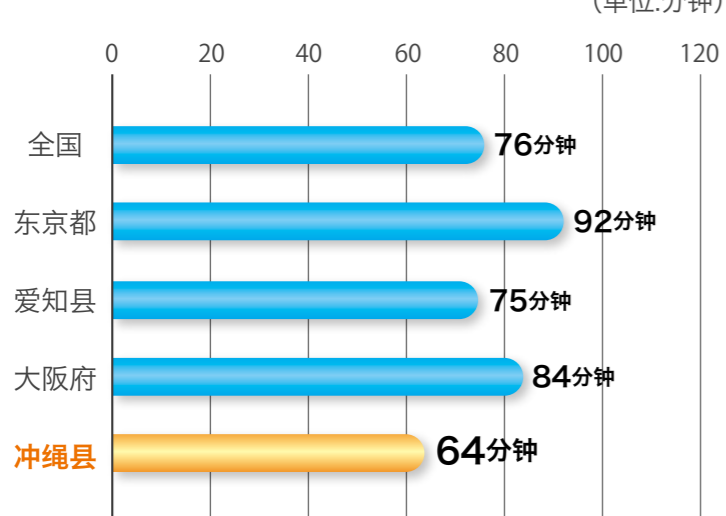
资料来源:全管协小额短期保险株式会社的小额短期保单(2022年12月)
※1室=包含1K、1DK、1LDK等

■个人出租房屋租金(每月每平方米)



出处:总务省统计局“统计显示的2022年都道府县概况”

■通勤、通学的时间



出处:“2021年社会生活基本调查结果”(总务省统计局)

■县外迁出者中返乡人数的占比

都道府县	占比
全国平均数	43.7%
冲绳	70.9%
富山	55.3%
静冈	54.6%

参考来源:厚生劳动省人口迁移调查

■大型零售店的数量

都道府县	数量(每10万人)
全国	13.89店铺
冲绳	17.51店铺
京都	16.31店铺
大阪	15.74店铺

出处:总务省统计局“统计显示的2022年都道府县概况”

■持续程度高的都道府县

順位	前年	都道府县	幸福度	生活满意度	爱着度	定住意欲度	持续度
1	1	冲绳	77.4	69.6	85.9	82.9	78.9
2	3	福冈	73.9	71.0	83.0	81.8	77.4
3	9	宫崎	74.9	69.2	82.2	76.5	75.7
3	12	鹿儿岛	75.4	68.6	82.4	76.6	75.7
5	14	香川	71.6	69.2	79.8	76.7	74.3

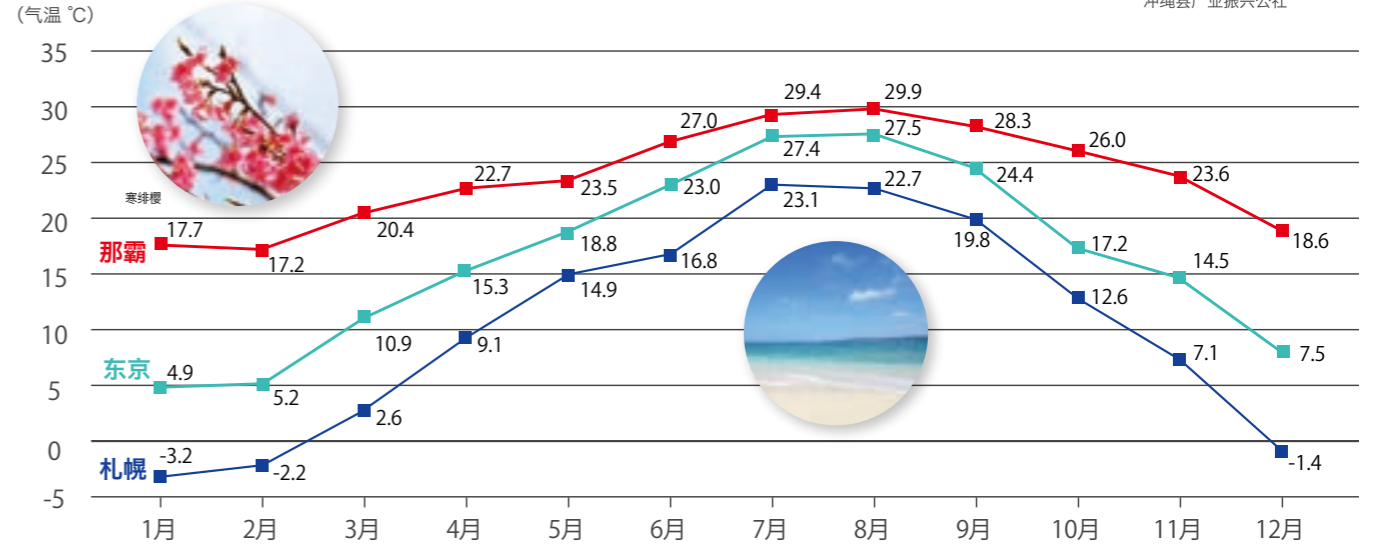
※出处:品牌综合研究所《地区版SDGs调查2022》

■平均气温

一般而言,冲绳在1月就有樱花绽放,为日本最早;到了3月,则迎来海洋休闲的旺季,县内各地都开设有海洋浴场。此外,即使在冬季,绿植也依然繁茂,使得冲绳在一整年中,都适宜享受高而夫球的乐趣。



冲绳县产业振兴公社



资料来源:气象厅(2022年)

少受花粉过敏的困扰,舒适!

在当今的日本,在大约4人中即有1人患有被称为“国民病”的花粉过敏症。造成花粉过敏的主要原因是日本柳杉与日本扁柏的花粉。而在有着亚热带海洋性气候的冲绳,日本柳杉与日本扁柏均难以栽种,飘散在空气中的花粉量也较为稀少,使得冲绳具备了花粉过敏症不易发作、轻松舒适的生活环境。内阁府现正推行在冲绳办公的“抗花粉过敏远程办公体验之旅”,使冲绳适宜办公的一面也备受瞩目。



台风多且猛烈的冲绳

因位于南海台风的路径之上,冲绳每年都有不少台风接近或通过。正因如此,能够抵抗暴风雨的建筑样式一早就普及开来,在建造基础设施时,减灾措施也十分受重视,这使得“少有台风造成的停电”也成为了冲绳的特征之一。此外,得益于地形与地理条件等优势,冲绳在日本国内也是少受泥石流、河川泛滥、洪水等灾害的县。



■从“100项指标”中所见的冲绳面貌(2022年3月版)

项目	全国	冲绳	排名
人口自然增减率(千分比)	△4.2%	1.70‰	1
人口社会增减率	-	0.05%	8
产业构造(第一产业占比)	1.05%	1.35%	27
产业构造(第二产业占比)	27.64%	17.89%	44
产业构造(制造业占比)	21.90%	4.31%	47
产业构造(建筑业占比)	5.67%	13.51%	1
新开设比率(办公室)	5.89%	8.18%	1
停业比率(办公室)	7.72%	8.63%	3
职业女性比率	50.73%	52.25%	7
完全失业率	2.80%	3.30%	2

%为千分比

资料来源:冲绳县统计资料网站

在日本,只有冲绳县的人口是自推算开始以来,近40年都持续自然增长。



从“100项指标”中所见的冲绳面貌

1

冲绳的地理特点

近年来,为了防范地震、海啸、大雪等自然灾害和事故等无法预测的紧急事态,BCP对策、RD(灾后恢复)措施正变得不可或缺。"风险分散化"作为其中代表性的对策而受到重视。



Point 1

远离本土,同时受灾的风险低

冲绳县距离日本本土较远,因此即使本州发生大规模灾害,同时受灾的风险也比较低。实际上,以本土的大规模灾害为契机,有多个企业已经入驻了冲绳,将这里作为业务分散、数据备份和BCP(业务持续性计划)的实施场所。另外,冲绳作为行政部門的风险分散地也受到了好评,部分政府机关选择了冲绳作为数据备份地。冲绳与本州距离适中,也具有能够提高救灾速度的优点,可以说是作为应对灾害的系统备份和双中心(同时运行的操作中心)的理想场所。



Point 2

发生紧急情况时容易快速赶赴现场 丰富的航空路线

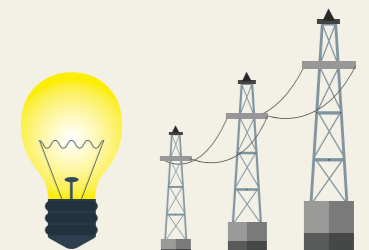
从那霸机场可前往国内33个城市、海外14个城市,拥有连接国内和亚洲主要城市的航空客运网络,交通十分迅捷(数据截止到2019年3月末)。因此在发生紧急情况和故障时,可以较容易地制定快速赶赴现场的机制。



Point 3

独立于本土的电力供应体系

冲绳实现了独立于日本本土,以火力发电为主的稳定电力供应。可以降低、分散因电力不足导致的业务中断和数据损失的风险。



Point 4

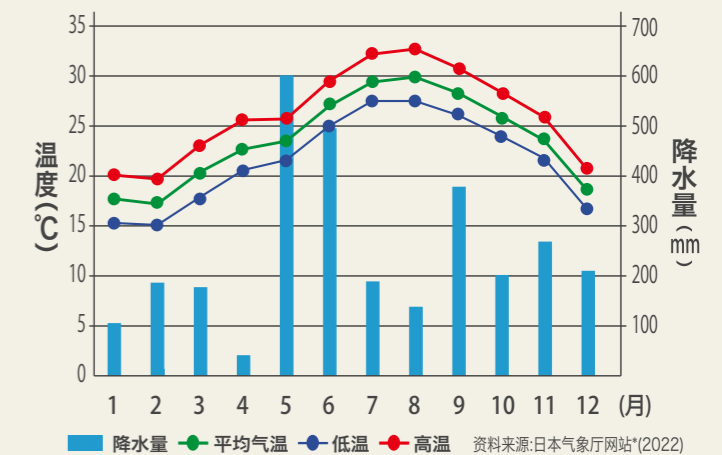
年平均气温 **23.7°C**



稳定的气候、宜居!

冲绳作为日本唯一位于亚热带地区的县,四季都很温暖,通常不会有降雪,因此也有因为暖气使用频率低,节省电费的事例。例如,半导体制造业所使用的无尘室的环境温度要求为23摄氏度,和冲绳的平均气温接近。这里的日温差也比县外其他地方少很多,拥有可以降低维持恒温环境所需成本的优势。

这种冷热变化小的气候,在企业选址方面成为了冲绳独有的优势。



VOICE

为了守护稳定供应的信赖和责任

在冲绳开展业务的企业中,为了避免像2011年3月大地震的引发的余震和电力不足、核电站事故引发的声誉损失等生产风险,有的企业为了将生产网点分散化,就在冲绳开设了工厂。一家主要客户为半导体行业的企业表示,由于在质量和交货期方面有着严格的标准,他们考虑将网点分散配置,在远离本州的冲绳设立了网点。不仅如此,在冲绳拥有网点,可以打消同时受灾的顾虑,实现持续稳定的供应,有助于维持客户的信赖和责任,销售额也稳步上升。

租赁工厂入驻企业

2

非常适合拓展亚洲市场的国际物流网

冲绳充分发挥位于东亚中心的地理优势，作为通过与亚洲经济交互联动而从中汲取活力的商业据点备受关注。

为将冲绳发展成为连接日本与亚洲的国际商业城市，冲绳县正致力于构建以空海“玄关口”那霸机场和那霸港为核心、极有利于拓展亚洲市场的国际物流网络。



※受新冠疫情影响，部分航线暂时停运。(截至2021年1月)
 数据来源：
 总务省统计局“人口推算(2021年1月份报告)”
 外务省官网“中华人民共和国基础数据”(截至2020年10月7日)
 外务省“眼中的东盟(2020年8月)，现今的东盟(2019年)”

2-1 将日本与亚洲的主要城市连结起来的那霸机场

(1) 利用丰富的航线网络架构出航空物流网络

位于东亚中心的冲绳县正发挥其在地理上的优势及丰富的航线网络，逐步发展出以那霸机场为冲绳国际枢纽的航空物流网络。

自2021年起，那霸机场正从原本以货机为中心的模式，逐渐转变同时利用货机和飞往那霸机场的客机货仓的模式，将日本的首都圈和其他城市与亚洲的各个城市连结起来，架构出能够支撑起“多目的地”与“高频度”的新型航空物流网络。

通过这种方式，那霸机场正以吸收亚洲的增长势头、进一步促进冲绳产品的出口，以及成为全国各地特产的分销基地为目标，致力于架构起能够应对近年迅速发展的电子商务等新型运输需求的国际物流枢纽。

那霸机场与其他机场的国际货物吞吐量

(2019年度)

排名	机场名称	国际货物吞吐量(吨)
1	成田机场	2,045,279
2	关西机场	742,155
3	羽田机场	562,354
4	中部机场	172,313
5	那霸机场	100,024
6	福冈机场	46,999

资料来源:大阪航空局主页、东京航空局主页、国土交通省航空局

冲绳国际物流枢纽

