

# 沖縄県旅券発給の概要

(令和3年1月～12月)

沖縄県文化観光スポーツ部交流推進課  
旅券センター

# 目 次

## 概 要

1 旅券の概要	1
2 令和3年の旅券発給の概況	2

## 統 計

【表1】年別・月別申請件数の推移	4
【表2】年別・月別・窓口別申請件数の推移	5
【表3】月別・窓口別申請件数	6
【表4】申請種別・窓口別件数	7
【表5】申請種別・年別件数の推移	7
【表6】市町村別申請件数	8
【表7】年別・月別発行件数の推移	9
【表8】月別・種類別発行件数	10
【表9】年代別・性別発行件数	11
【表10】月別・年代別・性別発行件数（総計）	12
【表11】月別・年代別・性別発行件数（10年旅券）	13
【表12】月別・年代別・性別発行件数（5年旅券）	13
【表13】都道府県別発行件数	14
【表14】年別・月別交付件数の推移	15
【表15】有効旅券数	15

## 参考資料

1 旅券関係年表	16
2 沖縄の本土復帰以前の渡航管理関係の動き	20
3 沖縄旅券（パスポート）窓口の案内	21

# 1 旅券の概要

## (1) 旅券の意義

旅券（パスポート）は、日本国政府が外国政府に対して、その所持人が日本国民であることを証明する「世界で通用する身分証明書」で、併せてその人が安全に旅行及び滞在ができるよう保護と扶助を要請する公文書です。

諸外国の政府は、旅券によりその所持人の国籍をはじめ身元を確認し、自国内への入国、滞在等を認め、また、必要な場合には保護や扶助を与えることになっており、旅券は海外を旅行し、また滞在する方にとって欠くことのできない重要な公文書です。

旅券を持っていないければ、どこの国にも入国できないばかりでなく、日本から出国することもできません。

このような旅券の重要性を深く認識し、県民の皆様が十分に注意して旅券を管理することが強く望まれています。

外務省領事局旅券課の旅券統計によると、令和3年の旅券発行数（公用旅券及び在外公館発行を含む）は、前年比53.1%減の628,228件でした。一般旅券に着目すると、日本国内における発行数は、前年比58.4%減の513,943件でした。

平成27年から令和元年までは増加傾向が続いていましたが、令和2年に世界中で新型コロナウイルス感染症が蔓延し海外渡航者が大幅に減少した（令和2年の出国者数は前年比84.2%減、令和3年は令和2年度から更に83.9%減）：出入国在留管理庁「出入国管理統計（暫定値）」ことが影響したと考えられています。

沖縄県の旅券発行数は、平成26年以降平成31年・令和元年まで増加傾向で推移していましたが、令和2年は対前年比75.3%減の12,936件、令和3年は対前年比50.4%減の6,411件となっています。減少となった理由は、世界的な新型コロナウイルス感染症拡大による出入国制限および渡航自粛が影響したと考えられます。

沖縄県では、平成22年4月1日より離島市町村を中心に16市町村、平成23年度は8市町村、平成24年度は4市町村、平成25年度は4市町村、平成26年度は1町、平成27年度は2市町、平成29年度は3市町村、平成31年・令和元年度に1市が新たに旅券事務の権限移譲を開始しており、旅券の申請（交付）窓口が増えたことで、住民生活における利便性の向上が図られています。

## (2) 旅券の種類

旅券には、一般旅券と公用旅券の2種類があります。

公用旅券は、国の用務のため外国に渡航する者及びその同伴者に対して発給され、外務省が直接取り扱っています。

一般旅券には5年旅券と10年旅券があり、公用旅券以外の申請者に対して発給され、都道府県において取り扱っています。

## (3) 旅券の効力

一般旅券は、特別の記載がない限り、全ての国にその有効期間中であれば何回でも往復渡航ができるようになっており、旅券発行の日から5年間又は10年間有効です。

## 2 令和3年の旅券発給の概況

### (1) 申請件数

本県における令和3年の一般旅券の申請件数は6,513件で、前年の12,698件と比較して6,185件の減、対前年比51.3%となっています。

令和3年月別申請件数の最高は3月の763件、最低は1月の377件となっており、1ヶ月あたりの平均申請件数は543件です。

申請種別で見ると、新規発給分として10年旅券が3,745件、5年旅券は2,453件でそのうち12歳未満の子供の申請が605件となっています。

その他の紛失届や渡航先追加、記載事項変更、査証欄の増補等に係る申請件数の合計は、312件です。

沖縄県では平成26年以降増加傾向が続いていましたが、令和2年以降は大幅減となっています。

(表1、図1-1、図1-2、表2、表3、表4、表5、表6)

### (2) 発行件数

本県における令和3年の一般旅券の発行件数は6,411件で、前年の12,936件と比較して6,525件の減、前年比49.6%となっています。

種類別発行件数としては、10年旅券が平成7年11月に導入されて以来、10年旅券の発行件数が5年旅券と比較して多い状況が続いています。令和3年は10年旅券が3,948件(61.58%)、5年旅券が2,460件(38.37%)、限定旅券3件(0.05%)となっています。

旅券の発行数を申請者の年代別に見ると、旅券発行数全体に占める割合は20代が18.2%と最も多く、以下12歳以上20歳未満(16.6%)、40代(13.5%)、30代(12.5%)、50代(12.1%)、60代(10.5%)と続いています。

また、性別発行件数では、男性2,616件(40.8%)、女性3,795件(59.2%)で女性の発行件数が男性の発行件数を上回っています。特に20代の女性の発行件数は739件と突出しています。

さらに、旅券発行件数を都道府県別に見ると、上位は東京、神奈川、大阪、愛知、千葉の順で都市部が占めています。沖縄県は14位となっており、人口千人あたりの発行件数は、4.3件で6位です。対前年比は、全国で41.62%、沖縄では49.56%となっています。

(表7、図7-1、図7-2、表8、表9、図9、表10、図10、表11、表12、表13)

### (3) 交付件数

本県における令和3年の一般旅券の交付件数は6,348件で、前年の14,033件と比較して7,685件の減、対前年比45.2%となっています。

1ヶ月あたりの平均交付件数は529件で、最高月は1月の654件、最低月は1月の350件となっています。(表14)

### (4) 有効旅券数

外務省による旅券統計(令和4年2月)において、令和3年末現在、沖縄県における有効旅券数は251,739冊で、沖縄県在住者の有効旅券の保有者は19.1%となっています。(表15)

※利用上の注意

- ① 本統計は、暦年（1月1日から12月31日）の数量データです。
- ② 「申請件数」とは、一般旅券の新規発給、切替発給、限定発給、渡航先追加、記載事項変更、査証欄増補及び紛失の申請のあった件数で、後日申請を取り下げたものも含まれます。
- ③ 「発行件数」とは、一般旅券新規発給、切替発給の申請に基づき旅券を発行した件数です。発効日から6ヶ月を経過し未交付となった旅券も含まれます。
- ④ 「交付件数」とは、一般旅券の新規発給、切替発給、限定発給、渡航先追加、記載事項変更、査証欄増補の申請に基づき、旅券を作成等を行い申請者に交付した件数です。
- ⑤ 申請・発行・交付の件数は一致しません。これは申請日と発行日のずれ、申請の取り下げや受け取り期限内（発行日から6ヶ月以内）の未受領等によるものです。
- ⑥ 令和2年12月末現在、旅券事務の市町村への権限移譲の状況は、次のとおりです。（沖縄県内41市町村）

(H22. 4. 1移譲開始 16市町村) 計16市町村

宮古島市、恩納村、宜野座村、伊江村、渡嘉敷村、座間味村、粟国村、  
渡名喜村、南大東村、北大東村、伊平屋村、伊是名村、久米島町、多良間村、  
竹富町、与那国町

(H23. 4. 1移譲開始 8市町村) 計24市町村

石垣市、うるま市、国頭村、大宜味村、東村、本部町、金武町、北谷町

(H24. 4. 1移譲開始 4市町村) 計28市町村

沖縄市、今帰仁村、読谷村、嘉手納町

(H25. 4. 1移譲開始 4市町村) 計32市町村

宜野湾市、名護市、北中城村、南風原町

(H26. 4. 1移譲開始 1町) 計33市町村

与那原町

(H27. 4. 1移譲開始 2市町) 計35市町村

南城市、西原町

(H29. 4. 1移譲開始 3市町村) 計38市町村

浦添市、中城村、八重瀬町

(R1. 10. 1移譲開始 1市) 計39市町村

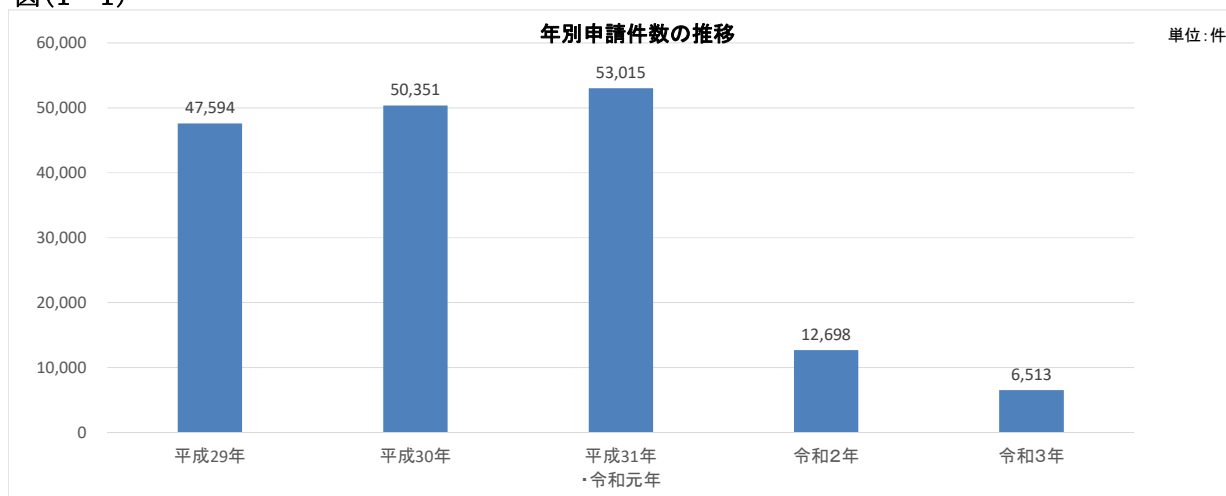
豊見城市

# 統計

表1. 年別・月別申請件数の推移

	平成29年	平成30年	平成31年 ・令和元年	令和2年	令和3年	比率(%)	前年比増減	前年比 (%)
1月	4,206	3,859	4,714	4,386	377	5.8	▲ 4,009	8.6
2月	3,834	3,799	4,487	2,245	472	7.2	▲ 1,773	21.0
3月	3,933	4,171	4,695	1,459	763	11.7	▲ 696	52.3
4月	3,477	3,599	3,976	419	571	8.8	152	136.3
5月	3,689	4,318	4,190	510	472	7.2	▲ 38	92.5
6月	3,759	3,973	4,195	723	512	7.9	▲ 211	70.8
7月	4,186	4,453	4,911	589	551	8.5	▲ 38	93.5
8月	5,992	5,779	5,078	508	610	9.4	102	120.1
9月	4,052	4,171	4,149	498	527	8.1	29	105.8
10月	3,815	4,317	4,357	515	612	9.4	97	118.8
11月	3,423	3,933	4,348	454	617	9.5	163	135.9
12月	3,228	3,979	3,915	392	429	6.6	37	109.4
合計	47,594	50,351	53,015	12,698	6,513	100.1	▲ 6,185	51.3
前年比(%)	118.0	105.8	105.3	24.0	51.3			

図(1-1)



図(1-2)

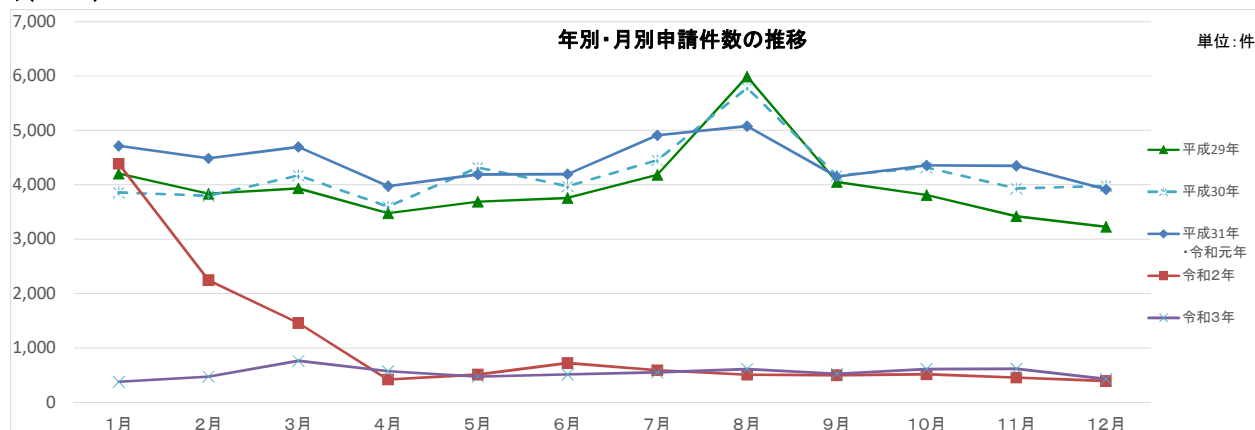


表2. 年別・月別・窓口別申請件数の推移

月	窓 口	平成29年	平成30年	平成31年 ・令和元年	令和2年	令和3年	増 減	前年比(%)
1	旅 券 セ ン タ ー	2,201	1,598	1,816	1,590	111	▲ 1,479	7.0
	市 町 村	2,005	2,261	2,898	2,796	266	▲ 2,530	9.5
2	旅 券 セ ン タ ー	1,945	1,590	1,835	890	157	▲ 733	17.6
	市 町 村	1,889	2,209	2,652	1,355	315	▲ 1,040	23.2
3	旅 券 セ ン タ ー	2,055	1,739	1,948	508	294	▲ 214	57.9
	市 町 村	1,878	2,432	2,747	951	469	▲ 482	49.3
4	旅 券 セ ン タ ー	1,458	1,456	1,667	141	218	77	154.6
	市 町 村	※1 2,019	2,143	2,309	278	353	75	127.0
5	旅 券 セ ン タ ー	1,544	1,718	1,662	158	180	22	113.9
	市 町 村	2,145	2,600	2,528	352	292	▲ 60	83.0
6	旅 券 セ ン タ ー	1,495	1,547	1,531	243	168	▲ 75	69.1
	市 町 村	2,264	2,426	2,664	480	344	▲ 136	71.7
7	旅 券 セ ン タ ー	1,795	1,887	1,846	209	178	▲ 31	85.2
	市 町 村	2,391	2,566	3,065	380	373	▲ 7	98.2
8	旅 券 セ ン タ ー	2,601	2,555	2,127	195	193	▲ 2	99.0
	市 町 村	3,391	3,224	2,951	313	417	104	133.2
9	旅 券 セ ン タ ー	1,712	1,668	1,646	141	161	20	114.2
	市 町 村	2,340	2,503	2,503	357	366	9	102.5
10	旅 券 セ ン タ ー	1,600	1,769	1,650	154	196	42	127.3
	市 町 村	2,215	2,548	※2 2,707	361	416	55	115.2
11	旅 券 セ ン タ ー	1,357	1,595	1,615	129	210	81	162.8
	市 町 村	2,066	2,338	2,733	325	407	82	125.2
12	旅 券 セ ン タ ー	1,447	1,650	1,586	127	145	18	114.2
	市 町 村	1,781	2,329	2,329	265	284	19	107.2
計	旅 券 セ ン タ ー	21,210	20,772	20,929	4,485	2,211	▲ 2,274	49.3
	市 町 村	26,384	29,579	32,086	8,213	4,302	▲ 3,911	52.4
合 計		47,594	50,351	53,015	12,698	6,513	▲ 6,185	51.3

□令和3年12月31日現在、市町村窓口は那覇市、糸満市を除く合計39市町村。

※1 平成29年4月1日より、3市町村へ旅券事務権限移譲を行った。(市町村移譲合計38市町村)

※2 令和元年10月1日より、1市へ旅券事務権限移譲を行った。(市町村移譲合計39市町村)



表3. 月別・窓口別申請件数(令和3年)

窓口	月												合計	構成比	順位	
	1月	2月	3月	4月	5月	6月	7月	8月	9月	10月	11月	12月				
県	旅券センター	111	157	294	218	180	168	178	193	161	196	210	145	2,211	33.9	—
市 町 村	宜野湾市	24	32	49	37	37	35	43	54	33	42	47	39	472	7.2	3
	石垣市	9	17	11	5	14	10	20	22	12	20	20	10	170	2.6	9
	浦添市	29	25	51	40	33	31	34	32	36	42	38	23	414	6.4	4
	名護市	7	13	29	10	9	11	19	19	16	29	18	11	191	2.9	8
	沖縄市	36	57	63	50	59	55	61	65	65	65	66	40	682	10.5	1
	豊見城市	16	12	30	33	12	5	24	17	19	21	9	13	211	3.2	7
	うるま市	34	38	54	27	29	50	48	45	38	44	58	48	513	7.9	2
	宮古島市	12	11	16	10	9	17	11	8	16	9	6	11	136	2.1	11
	南城市	4	10	8	15	5	17	11	13	7	12	13	12	127	1.9	12
	国頭村	1	0	2	0	0	1	0	1	1	0	0	0	6	0.1	27
	大宜味村	1	1	0	1	2	1	0	1	2	0	1	0	10	0.2	26
	東村	0	0	0	0	0	0	0	0	1	0	0	0	1	0.0	35
	今帰仁村	1	3	1	1	0	0	0	0	1	2	3	0	12	0.2	24
	本部町	2	4	4	3	3	1	1	3	2	3	1	2	29	0.4	21
	恩納村	6	3	7	3	3	5	9	9	5	2	7	1	60	0.9	17
	宜野座村	2	1	4	2	0	3	0	2	3	1	0	1	19	0.3	22
	金武町	2	6	3	2	4	4	2	3	4	3	3	3	39	0.6	20
	伊江村	1	2	1	0	1	1	0	0	0	0	0	0	6	0.1	27
	読谷村	9	11	19	22	14	16	25	20	21	25	16	15	213	3.3	6
	嘉手納町	3	4	7	8	3	4	4	2	4	3	7	0	49	0.8	19
	北谷町	14	20	34	21	25	26	26	37	21	24	29	16	293	4.5	5
	北中城村	9	6	9	8	6	9	8	13	5	16	10	10	109	1.7	13
	中城村	7	6	8	4	3	10	5	7	13	9	7	5	84	1.3	15
	西原町	20	6	24	14	7	7	12	17	11	18	21	6	163	2.5	10
	与那原町	2	5	2	9	3	5	1	2	9	10	2	6	56	0.9	18
	南風原町	6	14	18	18	6	8	5	9	9	5	7	1	106	1.6	14
	渡嘉敷村	0	0	0	0	0	0	0	3	0	0	1	0	4	0.1	30
	座間味村	0	0	0	0	0	0	0	0	0	1	0	0	1	0.0	35
	栗国村	0	0	0	0	0	0	0	0	0	0	1	0	1	0.0	35
	渡名喜村	0	0	0	0	0	0	0	0	1	0	0	0	1	0.0	35
	南大東村	0	0	1	1	0	1	0	0	0	1	0	0	4	0.1	30
	北大東村	0	0	0	0	2	0	0	0	0	0	0	0	2	0.0	33
	伊平屋村	0	0	0	0	0	0	0	4	0	0	0	0	4	0.1	30
伊是名村	0	0	0	0	0	0	0	0	2	0	0	0	2	0.0	33	
久米島町	0	0	3	1	0	1	0	1	1	3	0	1	11	0.2	25	
八重瀬町	9	8	10	6	2	6	3	8	5	4	14	7	82	1.3	16	
多良間村	0	0	0	0	0	0	0	0	0	0	0	0	0	0.0	39	
竹富町	0	0	1	2	0	4	1	0	2	1	2	1	14	0.2	23	
与那国町	0	0	0	0	1	0	0	0	1	1	0	2	5	0.1	29	
	小計	266	315	469	353	292	344	373	417	366	416	407	284	4,302	66.1	—
	合計	377	472	763	571	472	512	551	610	527	612	617	429	6,513	100.0	—

表4. 申請種別・窓口別件数(令和3年)

窓口	区分	数次往復						限定及び一往復 新規発給	小計	渡航先追加	記載事項変更旅券	査証欄増補	合計	構成比
		新規発給			紛失届									
		10年	5年	計	10年	5年	計							
県	旅券センター	1,305	779	2,084	23	16	39	3	2,126	0	79	6	2,211	33.9
市町村	宜野湾市	294	150	444	4	1	5		449		21	2	472	7.2
	石垣市	99	61	160	4	1	5		165		5	0	170	2.6
	浦添市	229	165	394	2	1	3		397		17	0	414	6.4
	名護市	121	68	189	0	0	0		189		2	0	191	2.9
	沖縄市	367	270	637	5	4	9		646		36	0	682	10.5
	豊見城市	120	85	205	1	0	1		206		5	0	211	3.2
	うるま市	252	240	492	5	1	6		498		15	0	513	7.9
	宮古島市	89	41	130	1	0	1		131		4	1	136	2.1
	南城市	81	42	123	1	0	1		124		2	1	127	1.9
	国頭村	5	1	6	0	0	0		6		0	0	6	0.1
	大宜味村	9	1	10	0	0	0		10		0	0	10	0.2
	東村	1	0	1	0	0	0		1		0	0	1	0.0
	今帰仁村	3	8	11	0	1	1		12		0	0	12	0.2
	本部町	13	14	27	0	1	1		28		1	0	29	0.4
	恩納村	36	24	60	0	0	0		60		0	0	60	0.9
	宜野座村	9	10	19	0	0	0		19		0	0	19	0.3
	金武町	23	14	37	2	0	2		39		0	0	39	0.6
	伊江村	3	3	6	0	0	0		6		0	0	6	0.1
	読谷村	113	93	206	2	0	2		208		5	0	213	3.3
	嘉手納町	26	22	48	0	0	0		48		1	0	49	0.8
	北谷町	149	134	283	0	0	0		283		10	0	293	4.5
	北中城村	67	34	101	0	0	0		101		8	0	109	1.7
	中城村	51	30	81	0	0	0		81		3	0	84	1.3
	西原町	102	55	157	1	1	2		159		4	0	163	2.5
	与那原町	38	18	56	0	0	0		56		0	0	56	0.9
	南風原町	62	42	104	0	0	0		104		2	0	106	1.6
	渡嘉敷村	3	1	4	0	0	0		4		0	0	4	0.1
	座間味村	1	0	1	0	0	0		1		0	0	1	0.0
	栗国村	1	0	1	0	0	0		1		0	0	1	0.0
	渡名喜村	0	0	0	0	0	0		0		1	0	1	0.0
	南大東村	3	1	4	0	0	0		4		0	0	4	0.1
	北大東村	2	0	2	0	0	0		2		0	0	2	0.0
	伊平屋村	1	3	4	0	0	0		4		0	0	4	0.1
伊是名村	2	0	2	0	0	0		2		0	0	2	0.0	
久米島町	5	5	10	0	0	0		10		1	0	11	0.2	
八重瀬町	45	35	80	1	0	1		81		1	0	82	1.3	
多良間村	0	0	0	0	0	0		0		0	0	0	0.0	
竹富町	11	3	14	0	0	0		14		0	0	14	0.2	
与那国町	4	1	5	0	0	0		5		0	0	5	0.1	
	小計	2,440	1,674	4,114	29	11	40	—	4,154	—	144	4	4,302	66.1
合計		3,745	2,453	6,198	52	27	79	3	6,280	0	223	10	6,513	100.0

表5. 申請種別・年別件数の推移

年	区分	新規発給				紛失届			小計	渡航先追加	記載事項変更	査証欄増補	合計	
		10年	5年	子供	限定	計	10年	5年						計
平成28年		20,963	14,854	3,275	11	39,103	287	140	427	39,530	2	719	92	40,343
平成29年		24,262	18,165	3,866	9	46,302	261	121	382	46,684	3	842	65	47,594
平成30年		26,057	18,659	4,214	0	48,930	313	154	467	49,397	1	863	90	50,351
平成31年 ・令和元年		27,667	19,003	4,840	17	51,527	361	156	517	52,044	1	895	75	53,015
令和2年		7,467	3,711	1,005	3	12,186	76	54	130	12,316	0	361	21	12,698
令和3年		3,745	1,848	605	3	6,201	52	27	79	6,280	0	223	10	6,513

表6.市町村別申請件数

区分 市町村	市町村別申請件数				人口 (人)	人口比(千人当たり)	
	平成31年 ・令和元年	令和2年	令和3年	順位		件数	順位
那 覇 市	12,774	2,929	1,453	1	320,467	9.1	6
宜 野 湾 市	3,777	947	495	4	100,462	9.4	5
石 垣 市	1,540	361	160	12	49,848	7.2	19
浦 添 市	4,295	1,003	466	5	115,548	8.7	13
名 護 市	2,027	431	189	9	63,724	6.8	25
糸 満 市	1,727	380	184	10	62,349	6.1	29
沖 縄 市	5,000	1,293	671	2	142,973	9.0	9
豊 見 城 市	2,270	503	238	7	65,766	7.6	14
うるま市	3,479	824	522	3	125,338	6.6	26
宮 古 島 市	1,325	289	132	14	55,577	5.2	37
南 城 市	1,438	311	136	13	44,924	6.9	22
国 頭 村	128	29	6	31	4,615	6.3	27
大 宜 味 村	85	21	10	27	3,074	6.8	24
東 村	56	10	1	38	1,731	5.8	33
今 帰 仁 村	273	50	13	26	9,322	5.4	35
本 部 町	306	76	31	23	13,153	5.8	32
恩 納 村	390	100	70	19	11,050	9.0	8
宜 野 座 村	228	47	21	24	6,187	7.6	15
金 武 町	332	64	39	22	11,450	5.6	34
伊 江 村	98	24	9	29	4,475	5.4	36
読 谷 村	1,347	365	215	8	41,642	8.8	11
嘉 手 納 町	415	122	56	21	13,409	9.1	7
北 谷 町	1,375	489	306	6	28,850	16.9	1
北 中 城 村	625	208	106	16	17,821	11.7	3
中 城 村	816	199	95	17	22,046	9.0	10
西 原 町	1,215	254	166	11	35,454	7.2	20
与 那 原 町	605	149	64	20	20,117	7.4	17
南 風 原 町	1,462	234	110	15	40,375	5.8	31
渡 嘉 敷 村	38	11	4	33	724	15.2	2
座 間 味 村	42	8	2	36	915	8.7	12
粟 国 村	17	1	1	38	689	1.5	40
渡 名 喜 村	8	0	0	40	345	0.0	41
南 大 東 村	56	9	5	32	1,257	7.2	21
北 大 東 村	12	4	2	36	567	7.1	22
伊 平 屋 村	37	3	4	33	1,210	2.5	39
伊 是 名 村	37	10	3	35	1,354	7.4	18
久 米 島 町	165	47	10	27	7,694	6.1	28
八 重 瀬 町	949	194	89	18	31,882	6.1	29
多 良 間 村	10	3	0	40	1,103	2.7	38
竹 富 町	149	32	16	25	4,300	7.4	16
与 那 国 町	89	18	8	30	1,697	10.6	4
そ の 他	510	134	90	-	-	-	-
合計	51,527	12,186	6,198		1,485,484	8.2	

※この表は、新規発給のみの申請件数となります。

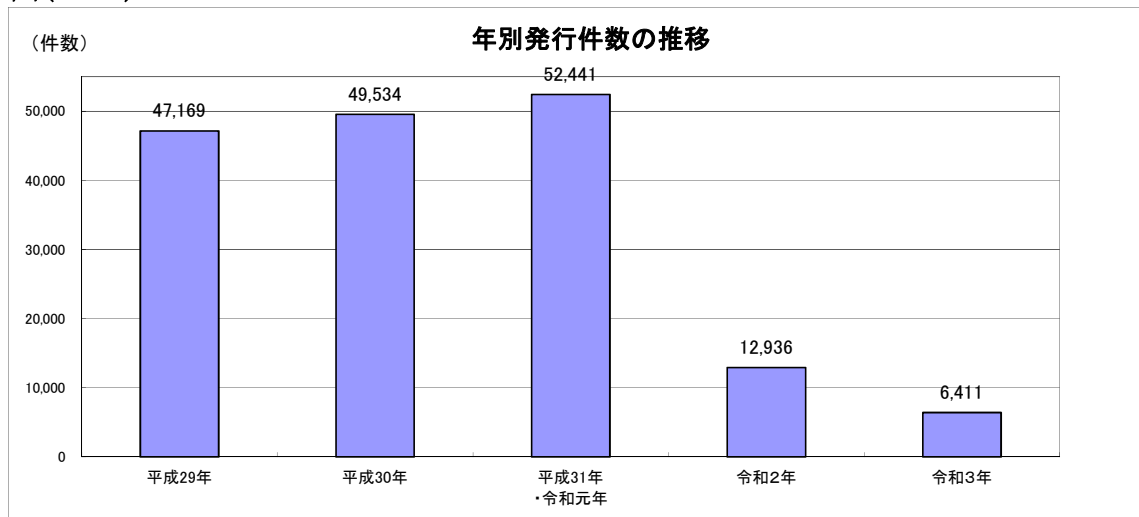
(渡航先追加、記載事項訂正、記載事項変更、査証欄増補及び申請取り下げ等は含みません)

※人口は、総務省自治行政局「住民基本台帳に基づく人口、人口動態及び世帯数(令和2年1月1日現在)」による。

表7. 年別・月別発行件数の推移

年 月	平成29年	平成30年	平成31年 ・令和元年	令和2年	令和3年	前年比増減	前年比(%)
1月	4,109	3,788	4,732	4,402	390	▲ 4,012	8.9
2月	3,830	3,775	4,423	2,400	432	▲ 1,968	18.0
3月	3,948	4,079	4,567	1,545	728	▲ 817	47.1
4月	3,425	3,472	3,989	476	590	114	123.9
5月	3,640	4,300	4,143	463	470	7	101.5
6月	3,705	3,986	4,156	720	510	▲ 210	70.8
7月	4,094	4,264	4,818	611	539	▲ 72	88.2
8月	5,962	5,709	5,070	507	609	102	120.1
9月	4,094	4,125	4,017	465	525	60	112.9
10月	3,820	4,262	4,412	517	580	63	112.2
11月	3,343	3,913	4,237	445	618	173	138.9
12月	3,199	3,861	3,877	385	420	35	109.1
計	47,169	49,534	52,441	12,936	6,411	▲ 6,525	49.6

図(7-1)



図(7-2)

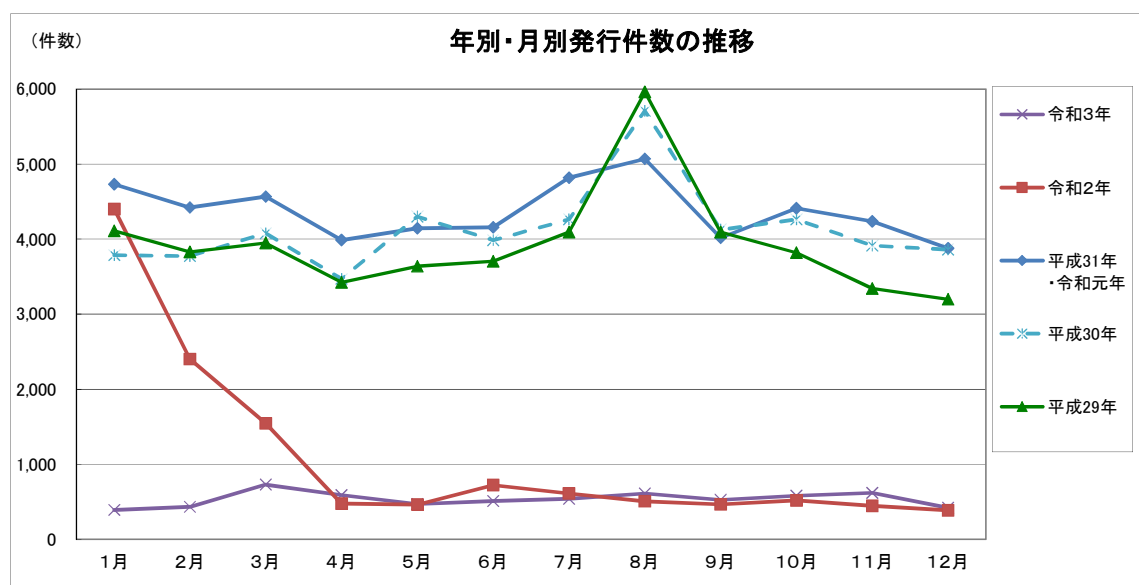


表 8. 月別・種類別発行件数（令和 3 年）

区分 月別	数次往復									限定	総計
	10年			5年			合計				
	新規	変更	小計	新規	変更	小計	新規	変更	合計	新規	
1月	222	13	235	153	2	155	375	15	390	0	390
2月	260	12	272	159	1	160	419	13	432	0	432
3月	355	30	385	340	3	343	695	33	728	0	728
4月	285	9	294	295	1	296	580	10	590	0	590
5月	265	12	277	192	1	193	457	13	470	0	470
6月	296	28	324	183	3	186	479	31	510	0	510
7月	340	18	358	179	2	181	519	20	539	0	539
8月	357	15	372	235	1	236	592	16	608	1	609
9月	336	11	347	173	4	177	509	15	524	1	525
10月	405	11	416	162	1	163	567	12	579	1	580
11月	373	22	395	222	1	223	595	23	618	0	618
12月	256	17	273	144	3	147	400	20	420	0	420
合計	3,750	198	3,948	2,437	23	2,460	6,187	221	6,408	3	6,411
比率(%)	61.58%			38.37%			99.95%			0.05%	100.00%

図8

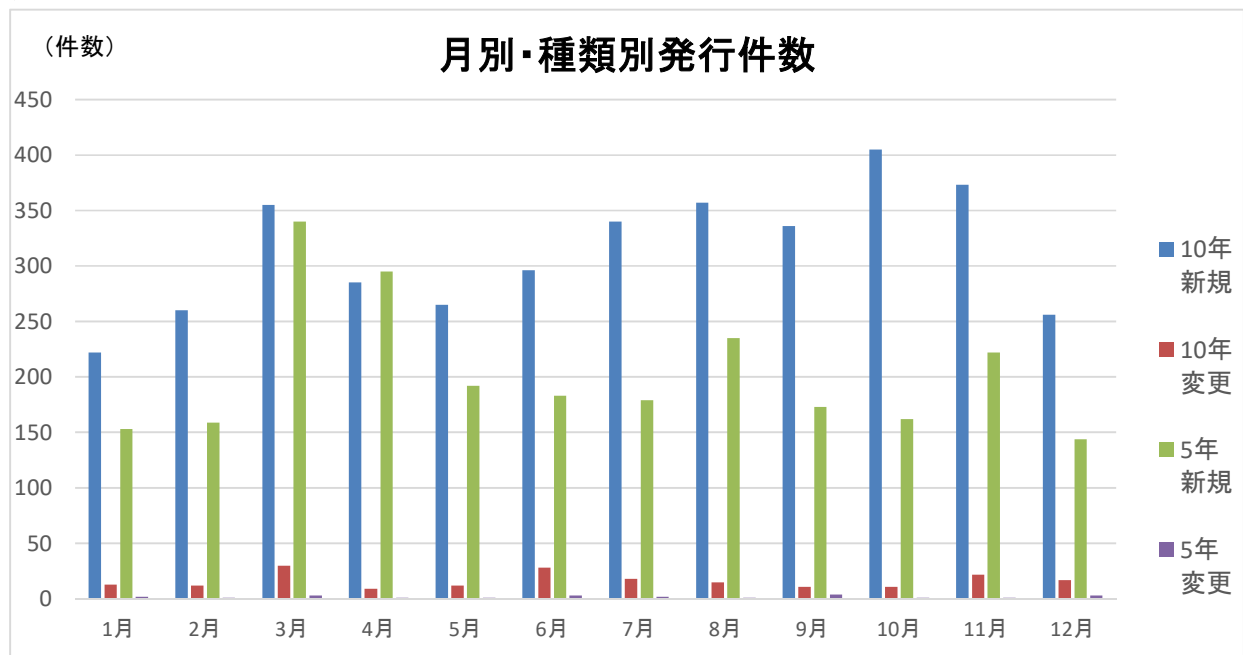


表9. 年代別・性別発行件数(令和3年)

	男				女				合計			
	件数			比率 (%)	件数			比率 (%)	件数			比率 (%)
	10年	5年	計		10年	5年	計		10年	5年	計	
12未満	0	284	284	10.9	0	322	322	8.5	0	606	606	9.5
20未満	0	374	374	14.3	0	688	688	18.1	0	1,062	1,062	16.6
20代	311	114	425	16.2	606	133	739	19.5	917	247	1,164	18.2
30代	263	64	327	12.5	412	65	477	12.6	675	129	804	12.5
40代	306	58	364	13.9	439	62	501	13.2	745	120	865	13.5
50代	297	46	343	13.1	379	54	433	11.4	676	100	776	12.1
60代	260	39	299	11.4	332	45	377	9.9	592	84	676	10.5
70代	135	36	171	6.5	166	44	210	5.5	301	80	381	5.9
80以上	13	16	29	1.1	29	19	48	1.3	42	35	77	1.2
計	1,585	1,031	2,616	99.9	2,363	1,432	3,795	100.0	3,948	2,463	6,411	100.0
比率(%)	60.6	39.4	100.0		62.3	37.7	100.0		61.6	38.4	100.0	

図9

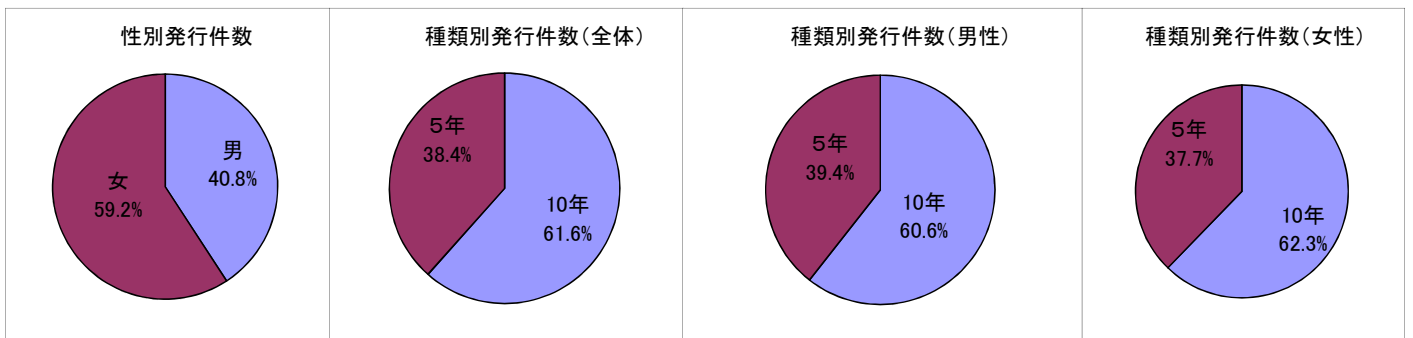


表10. 月別・年代別・性別発行件数(令和3年) (総計)

年代 月	12未満		20未満		20代		30代		40代		50代		60代		70代		80以上		男性	女性	合計
	男	女	男	女	男	女	男	女	男	女	男	女	男	女	男	女	男	女			
1月	14	20	21	40	29	48	21	29	28	38	18	24	13	16	11	13	3	4	158	232	390
2月	26	17	29	40	33	54	27	34	19	28	27	28	21	23	6	15	0	5	188	244	432
3月	29	18	75	153	41	70	38	45	30	50	34	49	24	33	17	18	2	2	290	438	728
4月	27	19	56	130	18	59	25	29	26	41	29	39	27	27	12	21	2	3	222	368	590
5月	14	18	30	73	21	42	29	41	27	34	23	30	26	24	17	17	1	3	188	282	470
6月	31	32	18	38	32	67	28	40	34	40	31	37	21	27	16	12	0	6	211	299	510
7月	20	38	23	30	38	61	25	42	32	45	23	42	32	43	19	21	3	2	215	324	539
8月	21	34	47	68	53	69	23	50	24	46	37	37	27	38	8	19	4	4	244	365	609
9月	26	25	23	25	39	78	24	47	35	43	28	31	25	39	18	12	4	3	222	303	525
10月	28	38	12	22	38	69	30	35	44	56	33	39	35	49	19	18	6	9	245	335	580
11月	28	42	20	40	42	71	35	50	37	46	33	50	29	41	21	23	3	7	248	370	618
12月	20	21	20	29	41	51	22	35	28	34	27	27	19	17	7	21	1	0	185	235	420
計	284	322	374	688	425	739	327	477	364	501	343	433	299	377	171	210	29	48	2,616	3,795	6,411
合計	606		1,062		1,164		804		865		776		676		381		77		6,411		
比率	4.4%	5.0%	5.8%	10.7%	6.6%	11.5%	5.1%	7.4%	5.7%	7.8%	5.4%	6.8%	4.7%	5.9%	2.7%	3.3%	0.5%	0.7%	40.8%	59.2%	
	9.5%		16.6%		18.2%		12.5%		13.5%		12.1%		10.5%		5.9%		1.2%		100.0%		

図10

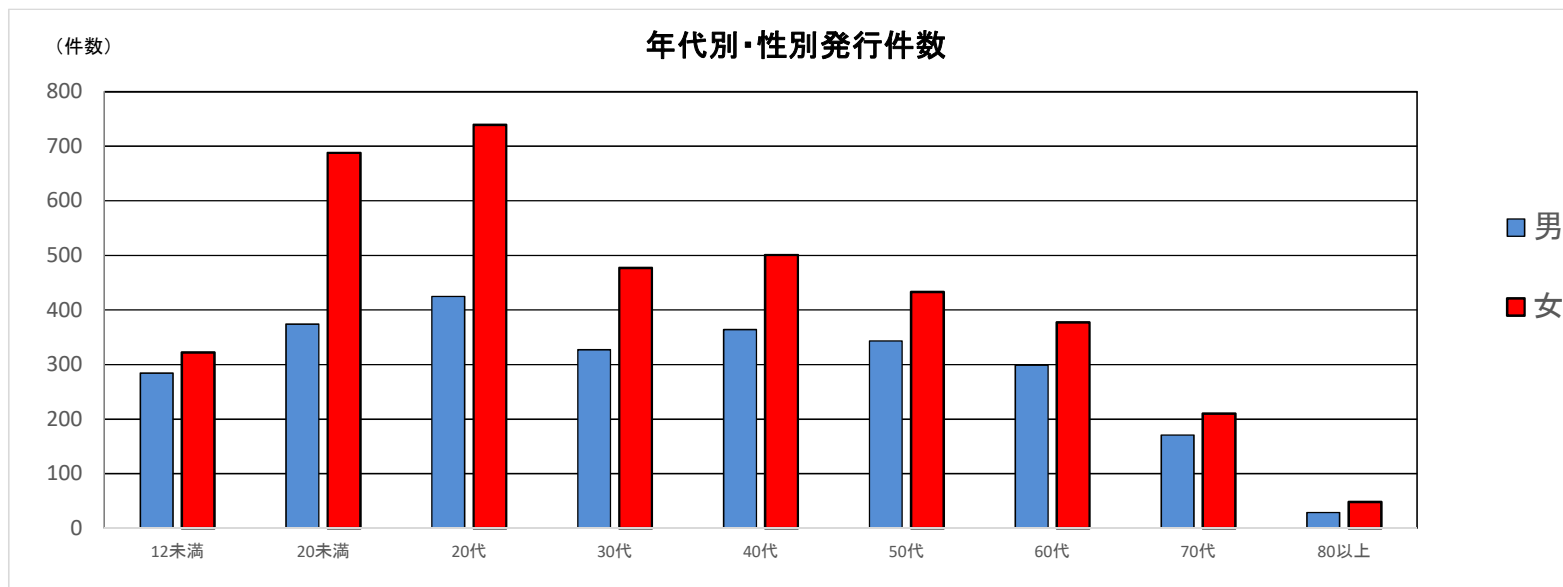


表11. 月別・年代別・性別発行件数(令和3年) (10年旅券)

年代 月	12未満		20未満		20代		30代		40代		50代		60代		70代		80以上		性別		合計
	男	女	男	女	男	女	男	女	男	女	男	女	男	女	男	女	男	女	男性	女性	
1月	0	0	0	0	17	42	16	24	21	33	16	21	10	13	10	9	1	2	91	144	235
2月	0	0	0	0	23	44	20	31	15	28	24	24	19	22	5	15	0	2	106	166	272
3月	0	0	0	0	33	58	32	38	28	43	30	42	20	30	14	14	1	2	158	227	385
4月	0	0	0	0	14	46	16	25	21	35	23	37	22	24	9	17	2	3	107	187	294
5月	0	0	0	0	15	37	26	32	19	26	21	25	24	22	15	13	0	2	120	157	277
6月	0	0	0	0	23	50	19	36	31	36	29	32	17	24	14	9	0	4	133	191	324
7月	0	0	0	0	26	51	23	33	29	40	20	35	28	38	14	17	2	2	142	216	358
8月	0	0	0	0	43	55	20	47	21	42	31	32	24	33	6	15	1	2	146	226	372
9月	0	0	0	0	27	64	21	37	28	36	24	26	23	35	13	10	2	1	138	209	347
10月	0	0	0	0	30	60	23	33	42	51	31	35	31	43	15	15	2	5	174	242	416
11月	0	0	0	0	31	60	28	43	26	39	27	45	26	33	15	17	1	4	154	241	395
12月	0	0	0	0	29	39	19	33	25	30	21	25	16	15	5	15	1		116	157	273
計	0	0	0	0	311	606	263	412	306	439	297	379	260	332	135	166	13	29	1,585	2,363	3,948
合計	0		0		917		675		745		676		592		301		42		3,948		
比率	0.0%		0.0%		23.2%		17.1%		18.9%		17.1%		15.0%		7.6%		1.1%		100.0%		

表12. 月別・年代別・性別発行件数(令和3年) (5年旅券)

年代 月	12未満		20未満		20代		30代		40代		50代		60代		70代		80以上		性別		合計
	男	女	男	女	男	女	男	女	男	女	男	女	男	女	男	女	男	女	男性	女性	
1月	14	20	21	40	12	6	5	5	7	5	2	3	3	3	1	4	2	2	67	88	155
2月	26	17	29	40	10	10	7	3	4	0	3	4	2	1	1	0	0	3	82	78	160
3月	29	18	75	153	8	12	6	7	2	7	4	7	4	3	3	4	1	0	132	211	343
4月	27	19	56	130	4	13	9	4	5	6	6	2	5	3	3	4	0	0	115	181	296
5月	14	18	30	73	6	5	3	9	8	8	2	5	2	2	2	4	1	1	68	125	193
6月	31	32	18	38	9	17	9	4	3	4	2	5	4	3	2	3	0	2	78	108	186
7月	20	38	23	30	12	10	2	9	3	5	3	7	4	5	5	4	1	0	73	108	181
8月	21	34	47	68	10	14	3	3	3	4	6	5	3	5	2	4	3	2	98	139	237
9月	26	25	23	25	12	14	3	10	7	7	4	5	2	4	5	2	2	2	84	94	178
10月	28	38	12	22	8	9	7	2	2	5	2	4	4	6	4	3	4	4	71	93	164
11月	28	42	20	40	11	11	7	7	11	7	6	5	3	8	6	6	2	3	94	129	223
12月	20	21	20	29	12	12	3	2	3	4	6	2	3	2	2	6	0	0	69	78	147
計	284	322	374	688	114	133	64	65	58	62	46	54	39	45	36	44	16	19	1,031	1,432	2,463
合計	606		1,062		247		129		120		100		84		80		35		2,463		
比率	24.6%		43.1%		10.0%		5.2%		4.9%		4.1%		3.4%		3.2%		1.4%		100.0%		



表13. 都道府県別発行件数

区分 都道府県	一般旅券発行数							人口(人) (R3.1.1現在)	人口比(千人当たり)	
	平成31年 ・令和元年	対前年比	令和2年	対前年比	令和3年	対前年比	順位		件数	順位
北海道	119,613	107.00%	30,570	25.56%	10,839	35.46%	11	5,228,732	2.1	26
青森	17,318	104.55%	4,580	26.45%	1,519	33.17%	38	1,260,067	1.2	46
岩手	19,305	109.07%	4,533	23.48%	1,515	33.42%	39	1,221,205	1.2	45
宮城	52,670	102.71%	13,445	25.53%	5,053	37.58%	16	2,282,106	2.2	23
秋田	13,020	106.42%	2,823	21.68%	1,034	36.63%	45	971,604	1.1	47
山形	19,616	102.88%	4,584	23.37%	1,417	30.91%	40	1,070,017	1.3	43
福島	34,314	99.61%	8,278	24.12%	2,864	34.60%	26	1,862,777	1.5	40
茨城	78,271	101.14%	21,805	27.86%	8,190	37.56%	12	2,907,678	2.8	15
栃木	49,042	101.99%	12,924	26.35%	4,949	38.29%	17	1,955,402	2.5	17
群馬	49,251	102.53%	13,062	26.52%	4,627	35.42%	21	1,958,185	2.4	19
埼玉	256,980	103.72%	73,974	28.79%	29,032	39.25%	6	7,393,849	3.9	9
千葉	242,396	103.35%	74,250	30.63%	31,254	42.09%	5	6,322,897	4.9	3
東京	764,687	103.87%	240,890	31.50%	135,957	56.44%	1	13,843,525	9.8	1
神奈川	415,424	103.36%	132,184	31.82%	60,922	46.09%	2	9,220,245	6.6	2
新潟	45,383	102.05%	10,627	23.42%	3,167	29.80%	25	2,213,353	1.4	42
富山	26,774	103.44%	6,511	24.32%	2,142	32.90%	32	1,047,713	2.0	28
石川	34,248	106.08%	8,534	24.92%	2,420	28.36%	29	1,132,656	2.1	24
福井	20,830	101.18%	5,136	24.66%	1,375	26.77%	41	774,596	1.8	32
山梨	22,763	103.36%	5,711	25.09%	1,903	33.32%	35	821,094	2.3	20
長野	52,797	102.92%	14,736	27.91%	5,154	34.98%	15	2,072,219	2.5	18
岐阜	60,812	103.38%	15,386	25.30%	4,603	29.92%	22	2,016,868	2.3	21
静岡	110,853	103.51%	29,117	26.27%	11,502	39.50%	10	3,686,335	3.1	13
愛知	295,374	105.40%	81,639	27.64%	31,453	38.53%	4	7,558,872	4.2	7
三重	53,945	103.52%	14,679	27.21%	4,768	32.48%	19	1,800,756	2.6	16
滋賀	53,728	105.52%	13,938	25.94%	4,860	34.87%	18	1,418,886	3.4	11
京都	106,711	105.74%	30,960	29.01%	11,704	37.80%	9	2,530,609	4.6	4
大阪	374,008	106.82%	110,991	29.68%	40,550	36.53%	3	8,839,532	4.6	5
兵庫	216,532	105.69%	59,077	27.28%	22,811	38.61%	7	5,523,627	4.1	8
奈良	50,292	104.75%	13,727	27.29%	4,671	34.03%	20	1,344,952	3.5	10
和歌山	25,001	105.35%	5,876	23.50%	1,692	28.80%	37	944,750	1.8	31
鳥取	12,098	103.50%	2,785	23.02%	935	33.57%	46	556,959	1.7	37
島根	11,484	103.28%	2,832	24.66%	854	30.16%	47	672,979	1.3	44
岡山	50,751	107.04%	13,724	27.04%	3,983	29.02%	23	1,893,874	2.1	25
広島	80,492	105.64%	22,019	27.36%	8,002	36.34%	13	2,812,477	2.8	14
山口	30,467	104.46%	8,433	27.68%	2,708	32.11%	27	1,356,144	2.0	29
徳島	16,412	105.48%	3,946	24.04%	1,246	31.58%	43	735,070	1.7	36
香川	24,378	104.08%	6,080	24.94%	2,000	32.89%	33	973,922	2.1	27
愛媛	29,647	112.07%	7,373	24.87%	2,390	32.42%	31	1,356,343	1.8	33
高知	12,980	103.72%	3,428	26.41%	1,219	35.56%	44	701,531	1.7	35
福岡	188,855	104.94%	46,734	24.75%	16,249	34.77%	8	5,124,259	3.2	12
佐賀	21,402	103.53%	4,696	21.94%	1,328	28.28%	42	818,251	1.6	38
長崎	29,577	101.54%	6,987	23.62%	2,588	37.04%	28	1,336,023	1.9	30
熊本	45,392	100.24%	10,580	23.31%	3,943	37.27%	24	1,758,815	2.2	22
大分	26,651	104.63%	6,128	22.99%	1,998	32.60%	34	1,141,784	1.7	34
宮崎	20,633	104.23%	4,744	22.99%	1,724	36.34%	36	1,087,372	1.6	39
鹿児島	29,672	104.38%	6,956	23.44%	2,418	34.76%	30	1,617,850	1.5	41
沖縄	52,441	105.87%	12,936	24.67%	6,411	49.56%	14	1,485,484	4.3	6
合計	4,365,290	104.38%	1,234,928	28.29%	513,943	41.62%	—	126,654,244	—	—

※人口は、総務省自治行政局「住民基本台帳に基づく人口、人口動態及び世帯数(令和3年1月1日現在)」による。

※出典 「旅券統計(令和3年1月～12月)」(令和4年2月 外務省領事局旅券課)

表14. 年別・月別交付件数の推移

	平成29年	平成30年	平成31年 ・令和元年	令和2年	令和3年	前年比増減	前年比(%)
1月	3,451	3,322	4,097	3,716	350	▲ 3,366	9.4
2月	3,926	3,618	4,437	2,870	409	▲ 2,461	14.3
3月	4,146	4,246	4,727	1,988	654	▲ 1,334	32.9
4月	3,359	3,638	4,292	802	627	▲ 175	78.2
5月	3,380	3,838	3,772	530	484	▲ 46	91.3
6月	3,655	4,156	4,100	787	455	▲ 332	57.8
7月	3,865	3,974	4,711	802	518	▲ 284	64.6
8月	5,568	5,728	4,975	591	597	6	101.0
9月	4,303	4,004	4,106	511	529	18	103.5
10月	4,174	4,487	4,470	526	588	62	111.8
11月	3,308	3,997	4,276	455	588	133	129.2
12月	3,660	4,047	4,422	455	549	94	120.7
計	46,795	49,055	52,385	14,033	6,348	▲ 7,685	45.2

※ 交付件数とは、一般旅券の新規発給、訂正、変更、増補及び渡航先追加の申請に基づき旅券を作成し、申請者に交付した件数である。

表15. 有効旅券数(令和3年12月末現在)

	5年旅券	10年旅券	合計(A)	人口(※)(B)	有効旅券所持率 ((A)/(B)×100)
沖縄県	74,581	177,158	251,739	1,485,484	16.9%
全国	5,593,470	18,773,861	24,367,331	126,654,244	19.2%

※人口は、総務省自治行政局「住民基本台帳に基づく人口、人口動態及び世帯数(令和3年1月1日現在)」による。

※出典 「旅券統計(令和3年1月～12月)」(令和4年2月 外務省領事局旅券課)

## 【参考資料1】旅券関係年表

昭和	26年	11月28日	旅券法制定
	26年	12月1日	旅券法施行
	38年	4月1日	業務渡航の自由化
	39年	4月1日	観光渡航の自由化
	45年	12月1日	旅券法の一部改正（数次往復用旅券5年間有効の発給開始）
	47年	5月15日	本土復帰に伴い旅券関係法令適用
	47年	9月29日	中国と国交回復
	48年	5月15日	東ドイツと国交回復
	48年	9月21日	北ベトナムと国交回復
	48年	11月15日	数次旅券の記号をMEに変更（以前はPME）
	50年	3月1日	旅券法施行規則の改正による身元確認事務の強化
	50年	4月1日	同上により代理申請取り扱いの厳格化 旅券の変造防止対策として旅券面への保護シート張り付けの実施
	52年	12月19日	ダッカ事件等がありハイジャック防止のため、旅券発給制度の強化（はがきによる身元確認）
	53年	5月1日	旅券手数料の改定 一回旅券 3,000円→4,000円 数次旅券 6,000円→8,000円
	53年	5月20日	新東京国際空港開港
	53年	8月10日	旅券冊子の様式改正（表紙紺色→赤色、36頁→40頁）
	55年	2月7日	数次旅券の記号をMGに変更
	57年	7月23日	旅券法の一部改正により身元確認書類の種類、代理申請の範囲の拡大及び申請書等の様式の改正
	58年	3月7日	旅券冊子の頁数削減（40頁→24頁）
	58年	3月19日	渡航先及び渡航目的によって特に必要とされる書類の一部指定解除
	60年	6月14日	数次旅券の記号をMHに変更
	62年	2月17日	テレホンサービスの開始
	61年	4月16日	旅券冊子の署名欄の変更（2段書き→1段書き）
	62年	4月1日	代理申請の範囲を拡大（旅行業者による代理申請）
	63年	10月28日	数次旅券の記号をMKに変更
平成	1年	4月18日	旅券法の一部改正（平成2年4月1日施行） 数次旅券の原則一本化や提出書類の簡略化、申請手続の合理化など
	1年	6月1日	旅券手数料の分納制（国、県）の実施
	1年	12月8日	旅券法施行規則の全部を改正（申請書様式類等の改正）
	2年	2月13日	旅券事務所（那覇市西3丁目）が沖縄県本庁舎（那覇市泉崎）へ移転
	2年	4月2日	数次旅券の記号をMLに変更
	3年	3年31日	北朝鮮が特定地域から除外され、数次旅券の渡航先が「本邦外すべての地域」となる

3年	9月	7日	数次旅券の記号をMMに変更
4年	2月	4日	旅券法の一部改正 旅券の有効期間内切替申請の際の戸籍謄（抄）本省略、旅券手数料の改定
4年	6月	17日	旅券法施行令の一部改正 旅券手数料の分納額の改正（収入印紙6,500円→8,000円、県証紙1,500円→2,000円）
4年	11月	1日	機械読取旅券（MRP）及び旅券申請書等の光学文字認識（OCR）自動読取方式が導入されるのに伴い旅券申請書様式の改正 旅券手数料の改定 限定旅券 4,000円→5,000円 数次旅券 8,000円→10,000円 旅券冊子の様式改正（15cm×9.7cm→12.5cm×8.8cm） （表紙赤色→濃紺）（24頁→32頁） 数次旅券の記号をMNに変更
5年	4月	1日	旅券事務所から総務部知事公室国際交流課旅券センターへ改組
5年	11月	1日	北部合同庁舎内に北部分室を開設
6年	7月	7日	数次旅券の記号をMPに変更
7年	11月	1日	旅券法施行規則の一部改正（10年旅券・子供旅券の新設） 手数料 10年旅券 15,000円 収入印紙 13,000円 県証紙 2,000円 子供旅券 5,000円 収入印紙 3,000円 県証紙 2,000円 旅券冊子 10年旅券 表紙；赤色 ページ数；48頁 子供旅券は5年旅券と同様（紺色） 数次旅券（10年）の記号をTEとする
8年	9月		数次旅券（5年）の記号をMQに変更
10年	2月	26日	「旅券の日」制定（海外旅券規則制定120周年）
10年	4月	1日	総務部知事公室国際交流課旅券センターから文化環境部国際局国際交流課旅券センターへ改組 旅券センターの昼休みの窓口開設 旅券法施行規則の一部改正 申請書の提出数を二通から一通に変更、押印の原則廃止
10年	11月	2日	居所申請の制度化
11年	11月		偽変造対策を施した新型旅券導入
12年	4月	1日	「地方分権の推進を図るための関係法律の整備等に関する法律」に基づき旅券法改正により機関委任事務から法定受託事務に移行 改正旅券法及び関係政省令の施行 沖縄県使用料及び手数料条例の改正 旅券面の氏名表記での長音表記（OH）を追加
13年	1月		数次往復用旅券（5年）記号をMRに変更

13年	4月1日	文化環境部文化国際局国際交流課旅券センターから文化環境部国際交流課旅券センターへ改組 新査証欄増補紙の導入（24頁→40頁）																								
13年	5月	数次往復用旅券（10年）の記号をTGに変更																								
13年	9月11日	米国同時多発テロ発生																								
15年	4月1日	旅券センター窓口時間延長（PM4：30→PM5：00） 住基ネットワーク導入、住民票の提出省略が可能に																								
15年	8月25日	本人確認書類に住基台帳カードを追加																								
17年	4月1日	文化環境部国際交流課旅券センターから観光商工部交流推進課旅券センターへ改組																								
17年	12月10日	旅券法改正に伴い、旅券犯罪に対する罰則の強化																								
18年	3月20日	旅券法改正に伴い、 1）IC旅券が導入され、手数料が増額される。 <table border="0" style="margin-left: 40px;"> <tr> <td>手数料</td> <td>10年旅券16,000円</td> <td>収入印紙</td> <td>14,000円</td> </tr> <tr> <td></td> <td></td> <td>県証紙</td> <td>2,000円</td> </tr> <tr> <td></td> <td>5年旅券11,000円</td> <td>収入印紙</td> <td>9,000円</td> </tr> <tr> <td></td> <td></td> <td>県証紙</td> <td>2,000円</td> </tr> <tr> <td></td> <td>子供旅券6,000円</td> <td>収入印紙</td> <td>4,000円</td> </tr> <tr> <td></td> <td></td> <td>県証紙</td> <td>2,000円</td> </tr> </table> 2）再発給制度の廃止 3）旅券事務について市町村への再委託が可能となる。 数次往復用旅券（10年）の記号をTHに変更 数次往復用旅券（5年）の記号をMSに変更	手数料	10年旅券16,000円	収入印紙	14,000円			県証紙	2,000円		5年旅券11,000円	収入印紙	9,000円			県証紙	2,000円		子供旅券6,000円	収入印紙	4,000円			県証紙	2,000円
手数料	10年旅券16,000円	収入印紙	14,000円																							
		県証紙	2,000円																							
	5年旅券11,000円	収入印紙	9,000円																							
		県証紙	2,000円																							
	子供旅券6,000円	収入印紙	4,000円																							
		県証紙	2,000円																							
19年	6月1日	旅券法施行規則改正に伴い、戸籍に記載がない者からの旅券発給申請が可能となる。																								
20年	2月1日	旅券法施行規則改正に伴い、申請様式の一部改正 処理基準の改訂（氏名表記の例外及び居所申請の緩和）																								
21年	3月1日	旅券法施行規則の一部改正により、はがきの廃止、本人確認書類の追加																								
21年	6月1日	旅券法施行規則の改正に伴い、申請様式の改正 旅券センター（県庁1階）が県南部合同庁舎へ移転																								
21年	8月	数次往復用旅券（10年）の記号をTKに変更																								
22年	3月31日	宮古支庁旅券センター閉鎖																								
22年	4月1日	県内16市町村へ旅券事務の権限移譲がスタート																								
23年	3月31日	八重山支庁旅券センター閉鎖																								
23年	4月1日	観光商工部交流推進課旅券センターから文化観光スポーツ部交流推進課旅券センターへ改組 県内8市町村へ旅券事務の権限移譲がスタート （合計24市町村）																								
23年	6月8日	「東日本大震災の被災者に係る一般旅券の発給の特例に関する法律」施行																								
24年	4月1日	県内4市町村へ旅券事務の権限移譲がスタート （合計28市町村）																								

25年	3月15日	旅券発給管理システムの更新
25年	3月31日	旅券センター北部分室閉鎖（北部合同庁舎内）
25年	4月1日	文化観光スポーツ部交流推進課旅券センターから知事公室 交流推進課旅券センターへ改組 県内4市町村へ旅券事務の権限移譲がスタート （合計32市町村）
26年	3月20日	旅券法の一部改正施行 （追記訂正の廃止、変更旅券の導入）
26年	4月1日	知事公室交流推進課旅券センターから知事公室広報交流課 旅券センターへ改組 県内1町へ旅券事務の権限移譲がスタート （合計33市町村）
27年	4月1日	県内2市町へ旅券事務の権限移譲がスタート （合計35市町村）
28年	4月1日	知事公室広報交流課旅券センターから文化観光スポーツ部 交流推進課旅券センターへ改組
29年	4月1日	県内3市町村へ旅券事務の権限移譲がスタート （合計38市町村）
30年	10月1日	ダウンロード申請書による申請受付開始
令和	1年10月1日	県内1市へ旅券事務の権限移譲がスタート （合計39市町村）
	2年12月28日	旅券法施行規則の一部改正施行 （申請書等の一部署名欄廃止）
	3年4月1日	旅券法施行規則の一部改正施行 旅券交付時における提出書類の改訂 別名併記に係る要件や方法の追加

## 【参考資料 2】

### 沖縄の本土復帰以前の渡航管理関係の動き

- 1945年 4月  
(昭和20年) 米国海軍々政府布告1号(ニミッツ布告)により日本政府の統治権(司法、立法、行政)を停止し、南西諸島軍政府総長に帰属させた。
- 同年 6月 布告第2号(戦時刑法)が施行され琉球列島の出入域が全面的に禁止される「許可なくして入域してはならない」。
- 1949年 8月  
(昭和24年) 連合国最高司令部覚書「日本人の琉球列島への入域及び旅行に関する手続」が制定公布された。本土から沖縄への渡航が制限付きながら認められるようになった。
- 同年 10月 琉球列島米国軍政府指令第23号「琉球人の日本への入国及び渡航に関する手続規則」が制定公布された。琉球人の本土への渡航が人道上のケース又は政府公用に限って認められるようになった。
- 1952年 6月  
(昭和27年) 指令第12号「琉球人の日本渡航に関する手続」が制定公布される。普通身分証明書と数次往復身分証明書とが発給されるようになり、琉球人の日本本土への入国の拡大がなされる。
- 1955年 8月  
(昭和30年) 指令第12号が廃止され、米国民政府は布令第147号「琉球住民の渡航管理」を制定した。
- 1960年 3月  
(昭和35年) 布令第147号の改正により、琉球人の海外渡航手続が規制化され、効力確認制度により渡航手続が緩和される。
- 1962年 5月  
(昭和37年) 布令第147号の一部改正により数次往復用日本渡航証明書の有効期限が2年から3年に延長される(学生にも適用)。
- 1965年 8月  
(昭和40年) 布令第147号の一部改正により、数次往復用渡航証明書の学生への適用及び有効期間が3年から4年に延長される。
- 1966年 5月  
(昭和41年) 東京において日米協議委員会が開催され、琉球住民の国籍表示問題が合議され、懸案事項であった琉球住民の旅券等の発給事務が日本政府でも取扱うようになった。
- 1967年 8月  
(昭和42年) 閣議決定 国籍「日本人」と明記される。
- 同年 9月 旅券法の特例に関する法律等に基づき、旅券や身分証明書(従来の渡航証明書)の発給事務が那覇日本政府南方連絡事務所において行われるようになった。
- これまで海外を旅行して色々不便があったが、今後は日本人として処理され一旦問題が惹起した場合でも日本国が対人保護権を発動し、安心して海外旅行ができるようになった。

# 沖縄県旅券(パスポート)窓口の案内 (2022年4月現在)

※土日祝祭日、年末年始(12/29～1/3)および慰霊の日はお休みです



## 1 県の窓口

窓口のない市町村(那覇市、糸満市)に住民登録をしている方又は居所(通勤・通学先を含む)のある方

取扱窓口	所在地	電話番号	申請受付時間	旅券受取時間	昼休み
沖縄県旅券センター	那覇市旭町116-37 (沖縄県南部合同庁舎2階)	098-866-2775	8:45～16:30	8:45～17:00	—

## 2 市町村の窓口

下記の市町村に住民登録している方又は居所のある方(※それぞれの市町村役場での手続きとなります。)

取扱窓口	所在地	電話番号	申請受付時間	旅券受取時間	昼休み	
1	宜野湾市 市民課	宜野湾市野嵩1-1-1	098-893-4411	8:30～16:00	8:30～17:00	12:00～13:00
2	石垣市 市民課	石垣市字真栄里672	0980-87-9004	8:30～16:30	8:30～17:00	12:00～13:00
3	浦添市 市民課	浦添市安波茶1-1-1	098-876-1283	8:30～16:00	8:30～17:00	12:00～13:00
4	名護市 市民課	名護市港1-1-1	0980-53-1212 (内173)	8:30～17:00	8:30～17:15	—
5	沖縄市 市民課	沖縄市仲宗根町26-1	098-939-1212	8:30～16:00	8:30～17:00	—
6	豊見城市 市民課	豊見城市宜保1-1-1	098-850-0103	8:30～16:00	8:30～17:00	12:00～13:00
7	うるま市 市民課	うるま市みどり町1-1-1	098-973-3206	8:30～16:30	8:30～16:30	—
8	宮古島市 市民生活課	宮古島市平良字西里186	0980-72-3751	8:30～16:00	8:30～17:00	11:30～13:00
9	南城市 市民課	南城市佐敷字新里1870	098-917-5312	8:30～16:00	8:30～17:00	12:00～13:00
10	国頭村 住民課	国頭村字辺土名121	0980-41-2142	8:30～16:00	8:30～17:15	12:00～13:00
11	大宜味村 住民福祉課	大宜味村字大兼久157	0980-44-3003	8:30～17:15	8:30～17:15	—
12	東村 住民課	東村字平良804	0980-43-2203	8:30～16:00	8:30～17:00	12:00～13:00
13	今帰仁村 住民課	今帰仁村字仲宗根219	0980-56-2102	8:30～16:30	8:30～17:00	12:00～13:00
14	本部町 住民課	本部町字東5	0980-47-2102	8:30～15:45	8:30～17:15	12:00～13:00
15	恩納村 村民課	恩納村字恩納2451	098-966-1205	8:45～16:00	8:45～17:00	12:00～13:00
16	宜野座村 村民生活課	宜野座村字宜野座296	098-968-8501	8:30～17:00	8:30～17:15	12:00～13:00
17	金武町 住民生活課	金武町字金武1	098-968-3557	8:30～16:45	8:30～17:00	12:00～13:00
18	伊江村 住民課	伊江村字東江前38	0980-49-2002	8:30～17:00	8:30～17:00	—
19	読谷村 住民年金課	読谷村字座喜味2901	098-982-9207	8:30～16:00	8:30～17:00	11:30～13:00
20	嘉手納町 町民保険課	嘉手納町字嘉手納588	098-956-1111	8:45～16:30	8:45～17:15	12:00～13:00
21	北谷町 住民課	北谷町桑江1-1-1	098-936-1234	8:30～16:00	8:30～17:15	12:00～13:00
22	北中城村 住民生活課	北中城村字喜舎場426-2	098-935-2233	8:30～16:00	8:30～17:00	12:00～13:00
23	中城村 住民生活課	中城村字当間176 (*)	098-895-2137	8:30～16:00	8:30～17:00	12:00～13:00
24	西原町 町民課	西原町字与那城140-1	098-945-5012	8:30～15:00	8:30～17:15	12:00～13:00
25	与那原町 住民課	与那原町字上与那原16	098-945-2072	8:30～16:30	8:30～17:00	12:00～13:00
26	南風原町 住民環境課	南風原町字兼城686	098-889-4414	8:30～16:00	8:30～17:15	12:00～13:00
27	渡嘉敷村 民生課	渡嘉敷村字渡嘉敷183	098-987-2322	8:30～17:00	8:30～17:00	12:00～13:00
28	座間味村 総務・福祉課	座間味村字座間味109	098-987-2311	8:45～16:00	8:45～16:30	12:00～13:00
29	粟国村 総務課	粟国村字東367	098-988-2016	8:30～16:45	8:30～17:00	12:00～13:00
30	渡名喜村 総務課	渡名喜村1917-3	098-989-2002	8:30～17:15	8:30～17:15	12:00～13:00
31	南大東村 福祉民生課	南大東村字南144-1	09802-2-2036	8:15～17:00	8:15～17:00	12:00～13:00
32	北大東村 総務課	北大東村字中野218	09802-3-4001	8:15～17:00	8:15～17:00	12:00～13:00
33	伊平屋村 住民課	伊平屋村字我喜屋251	0980-46-2142	8:30～17:15	8:30～17:15	—
34	伊是名村 総務課	伊是名村字仲田1203	0980-45-2001	8:30～17:00	8:30～17:00	12:00～13:00
35	久米島町 町民課	久米島町字比嘉2870	098-985-7123	8:30～17:15	8:30～17:15	12:00～13:00
36	八重瀬町 住民環境課(本庁)	八重瀬町字東風平1188	098-998-2443	8:30～16:00	8:30～17:00	12:00～13:00
37	多良間村 住民福祉課	多良間村字仲筋99-2	0980-79-2623	8:30～17:00	8:30～17:00	12:00～13:00
38	竹富町 町民課	石垣市美崎町11-1	0980-82-6191	8:30～17:15	8:30～17:15	—
39	与那国町 総務課	与那国町字与那国129	0980-87-2241	8:30～17:15	8:30～17:15	12:00～13:00

※15時又は16時以降の受付は翌日受理扱いとする市町村がありますので、上記電話番号へお問い合わせください。

※昼休み時間が記載されている市町村は、その時間帯を除いての申請・受取となります。

※市町村窓口では、申請から受取まで約2週間かかります。申請は余裕を持ってお早めをお願いします。

(\*)2021年1月4日より、中城村役場庁舎移転に伴い「中城村字当間585番地」へ変更します。



沖縄県旅券発給の概要（令和3年1月～12月）  
令和4年10月発行

発行 沖縄県文化観光スポーツ部交流推進課旅券センター  
住所 〒900-0029 那覇市旭町116番地37  
電話 098-866-2775  
FAX 098-866-2777  
メール passport00@pref.okinawa.lg.jp