

# 沖縄県旅券発給の概要

(平成30年1月～12月)

沖縄県文化観光スポーツ部交流推進課  
旅券センター

# 目 次

## 概 要

- 1 旅券の概要 ..... 1
- 2 平成30年の旅券発給の概況 ..... 2

## 統 計

- 【表1】年別・月別申請件数の推移 ..... 4
- 【表2】年別・月別・窓口別申請件数の推移 ..... 5
- 【表3】月別・窓口別申請件数 ..... 6
- 【表4】申請種別・窓口別件数 ..... 7
- 【表5】申請種別・年別件数の推移 ..... 7
- 【表6】市町村別申請件数 ..... 8
- 【表7】年別・月別発行件数の推移 ..... 9
- 【表8】月別・種類別発行件数 ..... 10
- 【表9】年代別・性別発行件数 ..... 11
- 【表10】月別・年代別・性別発行件数（総計） ..... 12
- 【表11】月別・年代別・性別発行件数（10年旅券） ..... 13
- 【表12】月別・年代別・性別発行件数（5年旅券） ..... 13
- 【表13】都道府県別発行件数 ..... 14
- 【表14】年別・月別交付件数の推移 ..... 15
- 【表15】有効旅券数 ..... 15

## 参考資料

- 1 旅券関係年表 ..... 16
- 2 沖縄の本土復帰以前の渡航管理関係の動き ..... 20
- 3 リーフレット「沖縄県内38市町村の窓口で  
パスポートの申請・受取ができます！」 ..... 21

# 1 旅券の概要

## (1) 旅券の意義

旅券（パスポート）は、日本国政府が外国政府に対して、その所持人が日本国民であることを証明し、併せてその人が安全に旅行及び滞在ができるよう保護と扶助を要請する公文書です。旅券を持っていないければ、どこの国にも入国できないばかりでなく、日本から出国することもできません。

諸外国の政府は、旅券によりその所持人の国籍をはじめ身元を確認し、自国内への入国、滞在等認め、また、必要な場合には保護や扶助を与えることになっており、旅券は海外を旅行し、また滞在する方にとって欠くことのできない重要な公文書です。

このような旅券の重要性を深く認識し、県民の皆様が十分に注意して旅券を管理することが強く望まれています。

外務省領事局旅券課の旅券統計によると、平成30年の旅券発行数（公用旅券及び在外公館発行を含む）は、前年比5.3%増の4,332,397件でした。

一般旅券に着目すると、日本国内における発行数は、前年比5.6%増の4,182,207件でした。

海外渡航者数が平成28年に増加に転じ、平成30年も引き続き増加（前年比6.0%増、法務省暫定値）しており、こうした海外渡航者数の増加などが旅券発行件数増加に影響を与えたと考えられます。

沖縄県では、平成26年以降増加傾向で推移しており、平成29年は対前年比18.5%の増、平成30年も対前年比5.0%増となっています。増加となった理由について明確な要因を特定することは困難ですが、海外航空路線の拡充の影響が考えられます。

また、平成22年4月1日より離島市町村を中心に16市町村、平成23年度は8市町村、平成24年度は4市町村、平成25年度は4市町村、平成26年度は1町、平成27年度は2市町、平成29年度は3市町村が新たに旅券事務の権限移譲を開始しており、旅券の申請（交付）窓口が増えたことで、住民生活における利便性の向上が図られています。

## (2) 旅券の種類

旅券には、一般旅券と公用旅券の2種類があります。

公用旅券は、国の用務のため外国に渡航する者及びその同伴者に対して発給され、外務省が直接取り扱っています。

一般旅券には5年旅券と10年旅券があり、公用旅券以外の申請者に対して発給され、都道府県において取り扱っています。

## (3) 旅券の効力

一般旅券は、特別の記載がない限り、全ての国にその有効期間中であれば何回でも往復渡航ができるようになっており、旅券発行の日から5年間又は10年間有効です。

## 2 平成30年の旅券発給の概況

### (1) 申請件数

本県における平成30年の一般旅券の申請件数は50,351件で、前年の47,594件と比較して2,757件の増、対前年比105.8%となっています。

平成30年月別申請件数の最高は8月の5,779件、最低は4月の3,599件となっており、1ヶ月あたりの平均申請件数は4,196件です。

申請種別で見ると、新規発給分として10年旅券が26,057件、5年旅券は22,873件でそのうち12歳未満の子供の申請が4,214件となっています。その他の紛失届や渡航先追加、記載事項変更、査証欄の増補等に係る申請件数の合計は、1,421件です。

沖縄県では平成26年以降増加傾向が続いており、平成29年および平成30年も増となっています。

(表1、図1-1、図1-2、表2、表3、表4、表5、表6)

### (2) 発行件数

本県における平成30年の一般旅券の発行件数は49,534件で、前年の47,169件と比較して2,365件の増、前年比105.0%となっています。

種別発行件数としては、10年旅券が平成7年11月に導入されて以来、10年旅券の発行件数が5年旅券と比較して多い状況が続いています。平成30年は10年旅券が26,687件(53.88%)、5年旅券が22,836件(46.10%)、限定旅券11件(0.02%)となっています。

旅券の発行数を申請者の年代別に見ると、旅券発行数全体に占める割合は20代が18.3%と最も多く、以下12歳以上20歳未満(15.5%)、40代(14.8%)、30代(13.9%)、50代(12.9%)、60代(10.8%)と続いています。

また、性別発行件数では、男性21,041件(42.5%)、女性28,493件(57.5%)で女性の発行件数が男性の発行件数を上回っています。特に20代の女性の発行件数は5,411件と突出しています。

さらに、旅券発行件数を都道府県別に見ると、上位は東京、神奈川、大阪、愛知、埼玉の順で都市部が占めています。沖縄県は19位となっており、人口千人あたりの発行件数は、33.7件で11位です。対前年比は、全国で105.63%、沖縄では105.01%となっています。

(表7、図7-1、図7-2、表8、表9、図9、表10、図10、表11、表12、表13)

### (3) 交付件数

本県における平成30年の一般旅券の交付件数は49,055件で、前年の46,795件と比較して2,260件の増、対前年比104.8%となっています。1ヶ月あたりの平均交付件数は4,088件で、最高月は8月の5,728件、最低月は1月の3,322件となっています。(表14)

### (4) 有効旅券数

外務省による旅券統計(平成31年2月)において、平成30年末現在、沖縄県に

おける有効旅券数は283,797冊で、沖縄県在住者の約5人に1人が有効な旅券を保有している状況となっています。(表15)

※利用上の注意

- ① 本統計は、暦年(1月1日から12月31日)の数量データです。
- ② 「申請件数」とは、一般旅券の新規発給、切替発給、限定発給、渡航先追加、記載事項変更、査証欄増補及び紛失の申請のあった件数で、後日申請を取り下げたものも含まれます。
- ③ 「発行件数」とは、一般旅券新規発給、切替発給の申請に基づき旅券を発行した件数です。発効日から6ヶ月を経過し未交付となった旅券も含まれます。
- ④ 「交付件数」とは、一般旅券の新規発給、切替発給、限定発給、渡航先追加、記載事項変更、査証欄増補の申請に基づき、旅券を作成等を行い申請者に交付した件数です。
- ⑤ 申請・発行・交付の件数は一致しません。これは申請日と発行日のずれ、申請の取り下げや受け取り期限内(発行日から6ヶ月以内)の未受領等によるものです。
- ⑥ 平成30年4月1日現在、旅券事務の市町村への権限移譲の状況は、次のとおりです。(沖縄県内41市町村)

(H22.4.1移譲開始 16市町村) 計16市町村

宮古島市、恩納村、宜野座村、伊江村、渡嘉敷村、座間味村、栗国村、渡名喜村、南大東村、北大東村、伊平屋村、伊是名村、久米島町、多良間村、竹富町、与那国町

(H23.4.1移譲開始 8市町村) 計24市町村

石垣市、うるま市、国頭村、大宜味村、東村、本部町、金武町、北谷町

(H24.4.1移譲開始 4市町村) 計28市町村

沖縄市、今帰仁村、読谷村、嘉手納町

(H25.4.1移譲開始 4市町村) 計32市町村

宜野湾市、名護市、北中城村、南風原町

(H26.4.1移譲開始 1町) 計33市町村

与那原町

(H27.4.1移譲開始 2市町) 計35市町村

南城市、西原町

(H29.4.1移譲開始 3市町村) 計38市町村

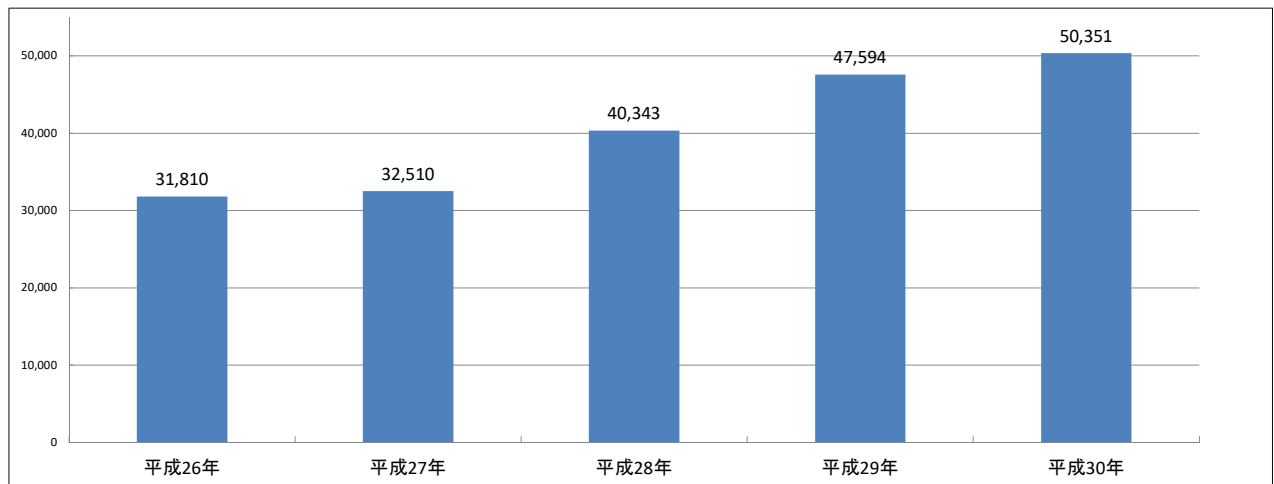
浦添市、中城村、八重瀬町

# 統計

表1. 年別・月別申請件数の推移

	平成26年	平成27年	平成28年	平成29年	平成30年	比率(%)	前年比増減	前年比(%)
1月	2,754	2,594	2,726	4,206	3,859	7.7	▲ 347	91.7
2月	2,601	2,506	2,890	3,834	3,799	7.5	▲ 35	99.1
3月	2,868	2,535	3,389	3,933	4,171	8.3	238	106.1
4月	2,620	2,529	2,905	3,477	3,599	7.1	122	103.5
5月	2,588	2,613	3,359	3,689	4,318	8.6	629	117.1
6月	2,627	2,716	3,613	3,759	3,973	7.9	214	105.7
7月	2,779	3,213	3,538	4,186	4,453	8.8	267	106.4
8月	3,249	3,532	4,369	5,992	5,779	11.5	▲ 213	96.4
9月	2,803	2,933	3,665	4,052	4,171	8.3	119	102.9
10月	2,720	2,627	3,579	3,815	4,317	8.6	502	113.2
11月	2,057	2,414	3,253	3,423	3,933	7.8	510	114.9
12月	2,144	2,298	3,057	3,228	3,979	7.9	751	123.3
合計	31,810	32,510	40,343	47,594	50,351	100.0	2,757	105.8
前年比(%)	100.5	102.2	124.1	118.0	105.8			

図(1-1)



図(1-2)

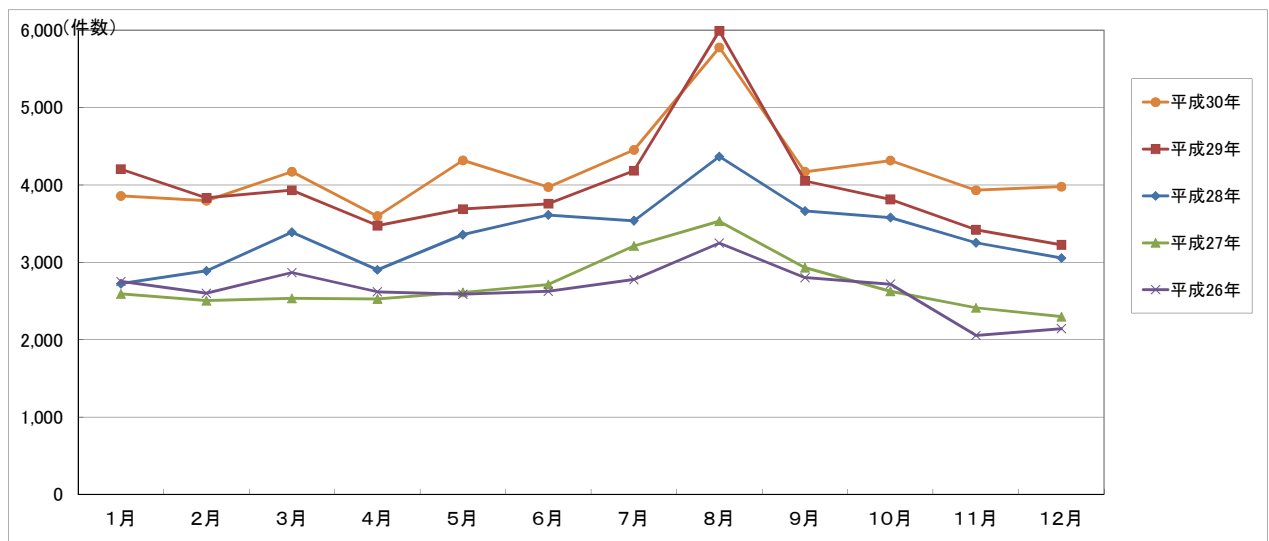


表 2. 年別・月別・窓口別申請件数の推移

月	窓 口	平成26年	平成27年	平成28年	平成29年	平成30年	増 減	前年比(%)
1	旅券センター	1,584	1,435	1,435	2,201	1,598	▲ 603	72.6
	市 町 村	1,170	1,159	1,291	2,005	2,261	256	112.8
2	旅券センター	1,555	1,395	1,506	1,945	1,590	▲ 355	81.7
	市 町 村	1,046	1,111	1,384	1,889	2,209	320	116.9
3	旅券センター	1,754	1,451	1,798	2,055	1,739	▲ 316	84.6
	市 町 村	1,114	1,084	1,591	1,878	2,432	554	129.5
4	旅券センター	1,464	1,290	1,546	1,458	1,456	▲ 2	99.9
	市 町 村	※1 1,156	※2 1,239	1,359	※3 2,019	2,143	124	106.1
5	旅券センター	1,440	1,281	1,626	1,544	1,718	174	111.3
	市 町 村	1,148	1,332	1,733	2,145	2,600	455	121.2
6	旅券センター	1,313	1,323	1,783	1,495	1,547	52	103.5
	市 町 村	1,314	1,393	1,830	2,264	2,426	162	107.2
7	旅券センター	1,571	1,614	1,925	1,795	1,887	92	105.1
	市 町 村	1,208	1,599	1,613	2,391	2,566	175	107.3
8	旅券センター	1,889	1,938	2,385	2,601	2,555	▲ 46	98.2
	市 町 村	1,360	1,594	1,984	3,391	3,224	▲ 167	95.1
9	旅券センター	1,516	1,590	1,918	1,712	1,668	▲ 44	97.4
	市 町 村	1,287	1,343	1,747	2,340	2,503	163	107.0
10	旅券センター	1,533	1,361	1,885	1,600	1,769	169	110.6
	市 町 村	1,187	1,266	1,694	2,215	2,548	333	115.0
11	旅券センター	1,152	1,296	1,781	1,357	1,595	238	117.5
	市 町 村	905	1,118	1,472	2,066	2,338	272	113.2
12	旅券センター	1,284	1,271	1,706	1,447	1,650	203	114.0
	市 町 村	860	1,027	1,351	1,781	2,329	548	130.8
計	旅券センター	18,055	17,245	21,294	21,210	20,772	▲ 438	97.9
	市 町 村	13,755	15,265	19,049	26,384	29,579	3,195	112.1
合 計		31,810	32,510	40,343	47,594	50,351	2,757	105.8

□平成30年12月1日現在、市町村窓口は那覇市、糸満市を除く合計38市町村。

※1 平成26年4月1日より、1町へ旅券事務権限移譲を行った。(市町村移譲合計33市町村)

※2 平成27年4月1日より、2市町へ旅券事務権限移譲を行った。(市町村移譲合計35市町村)

※3 平成29年4月1日より、3市町村へ旅券事務権限移譲を行った。(市町村移譲合計38市町村)



表3. 月別・窓口別申請件数(平成30年)

窓口		月												合計	構成比	順位
		1月	2月	3月	4月	5月	6月	7月	8月	9月	10月	11月	12月			
県	旅券センター	1,598	1,590	1,739	1,456	1,718	1,547	1,887	2,555	1,668	1,769	1,595	1,650	20,772	41.3	—
市 町 村	宜野湾市	233	286	289	219	276	261	272	333	262	307	259	237	3,234	6.4	3
	石垣市	107	120	155	171	170	117	113	152	128	154	131	122	1,640	3.3	6
	浦添市	235	215	260	240	280	293	314	439	312	283	285	328	3,484	6.9	2
	名護市	177	147	167	136	130	166	150	180	176	158	176	158	1,921	3.8	5
	沖縄市	325	333	384	311	383	314	355	519	352	354	341	289	4,260	8.5	1
	うるま市	244	231	236	206	259	269	250	353	244	267	230	224	3,013	6.0	4
	宮古島市	76	80	85	85	77	104	85	115	95	93	95	55	1,045	2.1	12
	南城市	81	57	76	86	117	95	94	135	96	118	67	113	1,135	2.3	9
	国頭村	13	5	11	3	14	6	4	12	16	10	17	11	122	0.2	25
	大宜味村	3	7	5	4	10	9	2	3	6	10	8	6	73	0.1	27
	東村	2	9	5	2	4	4	3	4	7	5	6	2	53	0.1	29
	今帰仁村	9	34	18	23	32	10	15	25	20	28	15	7	236	0.5	22
	本部町	23	16	21	31	42	20	17	21	29	23	13	16	272	0.5	20
	恩納村	30	16	39	20	17	22	20	30	34	31	21	28	308	0.6	18
	宜野座村	17	10	9	12	21	21	68	25	24	16	18	12	253	0.5	21
	金武町	32	24	16	13	33	38	24	24	18	23	29	27	301	0.6	19
	伊江村	2	8	9	6	9	8	6	5	8	10	4	1	76	0.2	26
	読谷村	106	124	132	93	103	104	108	119	128	107	95	95	1,314	2.6	7
	嘉手納町	30	24	26	30	31	25	37	35	48	21	27	47	381	0.8	17
	北谷町	111	109	107	108	136	110	124	131	90	88	122	77	1,313	2.6	8
	北中城村	32	45	50	31	73	37	47	52	55	34	32	38	526	1.0	15
	中城村	55	51	52	49	58	52	69	64	46	53	57	51	657	1.3	14
	西原町	96	92	80	75	106	90	98	117	72	82	81	98	1,087	2.2	11
	与那原町	34	31	27	27	32	30	64	59	47	26	36	61	474	0.9	16
	南風原町	99	57	71	80	72	93	98	137	92	112	75	106	1,092	2.2	10
	渡嘉敷村	5	1	0	1	0	7	3	1	0	6	3	1	28	0.1	31
	座間味村	5	6	0	2	5	0	2	1	7	16	0	6	50	0.1	30
	栗国村	1	0	0	0	0	5	0	2	0	0	1	0	9	0.0	36
	渡名喜村	0	0	1	1	1	0	0	0	2	1	0	1	7	0.0	37
	南大東村	2	3	1	5	4	2	2	2	4	1	1	0	27	0.1	32
	北大東村	0	0	1	0	1	0	1	1	0	1	1	0	6	0.0	38
	伊平屋村	0	1	1	0	3	3	4	0	1	2	2	1	18	0.0	34
	伊是名村	1	0	4	1	5	2	0	1	0	1	4	1	20	0.0	33
久米島町	7	10	15	7	10	17	14	9	14	11	14	4	132	0.3	24	
八重瀬町	49	42	65	49	61	77	87	96	55	60	48	82	771	1.5	13	
多良間村	1	2	0	1	6	1	0	2	0	0	5	0	18	0.0	34	
竹富町	17	8	6	6	15	6	10	10	12	24	17	20	151	0.3	23	
与那国町	1	5	8	9	4	8	6	10	3	12	2	4	72	0.1	28	
	小計	2,261	2,209	2,432	2,143	2,600	2,426	2,566	3,224	2,503	2,548	2,338	2,329	29,579	58.7	—
	合計	3,859	3,799	4,171	3,599	4,318	3,973	4,453	5,779	4,171	4,317	3,933	3,979	50,351	100.0	—

表4. 申請種別・窓口別件数(平成30年)

区分 窓口	数 次 往 復						限定及び一 往復 新規 発給	小計	渡航先 追 加	記載事項 訂正 ※	記載事項 変更旅券 ※	査証欄 増 補	合 計	構成比
	新 規 発 給			紛 失 届										
	10年	5年	計	10年	5年	計								
県 旅券センター	10,994	9,112	20,106	151	88	239	14	20,359	1	0	343	69	20,772	41.3
市 町 村	宜野湾市	1,666	1,479	3,145	18	6	24	3,169			63	2	3,234	6.4
	石垣市	868	717	1,585	12	8	20	1,605			33	2	1,640	3.3
	浦添市	1,755	1,633	3,388	21	7	28	3,416			63	5	3,484	6.9
	名護市	865	1,013	1,878	8	8	16	1,894			26	1	1,921	3.8
	沖縄市	2,175	1,954	4,129	22	12	34	4,163			93	4	4,260	8.5
	うるま市	1,531	1,418	2,949	18	6	24	2,973			40	0	3,013	6.0
	宮古島市	563	455	1,018	8	1	9	1,027			18	0	1,045	2.1
	南城市	563	551	1,114	4	1	5	1,119			16	0	1,135	2.3
	国頭村	53	66	119	1	1	2	121			1	0	122	0.2
	大宜味村	34	37	71	0	0	0	71			2	0	73	0.1
	東村	29	23	52	0	0	0	52			1	0	53	0.1
	今帰仁村	102	131	233	1	0	1	234			2	0	236	0.5
	本部町	125	140	265	3	0	3	268			4	0	272	0.5
	恩納村	168	130	298	1	0	1	299			9	0	308	0.6
	宜野座村	122	123	245	5	0	5	250			3	0	253	0.5
	金武町	157	136	293	1	2	3	296			5	0	301	0.6
	伊江村	49	26	75	1	0	1	76			0	0	76	0.2
	読谷村	671	620	1,291	3	0	3	1,294			19	1	1,314	2.6
	嘉手納町	222	155	377	1	1	2	379			1	1	381	0.8
	北谷町	639	620	1,259	10	5	15	1,274			35	4	1,313	2.6
	北中城村	301	214	515	1	0	1	516			10	0	526	1.0
	中城村	346	292	638	4	0	4	642			15	0	657	1.3
	西原町	572	495	1,067	6	2	8	1,075			12	0	1,087	2.2
	与那原町	237	224	461	2	0	2	463			10	1	474	0.9
	南風原町	541	521	1,062	2	1	3	1,065			27	0	1,092	2.2
	渡嘉敷村	18	9	27	0	0	0	27			1	0	28	0.1
	座間味村	32	18	50	0	0	0	50			0	0	50	0.1
	栗国村	3	6	9	0	0	0	9			0	0	9	0.0
	渡名喜村	3	4	7	0	0	0	7			0	0	7	0.0
	南大東村	23	4	27	0	0	0	27			0	0	27	0.1
	北大東村	4	1	5	0	0	0	5			1	0	6	0.0
	伊平屋村	12	6	18	0	0	0	18			0	0	18	0.0
	伊是名村	14	6	20	0	0	0	20			0	0	20	0.0
久米島町	76	51	127	1	1	2	129			3	0	132	0.3	
八重瀬町	389	369	758	5	3	8	766			5	0	771	1.5	
多良間村	8	10	18	0	0	0	18			0	0	18	0.0	
竹富町	90	56	146	3	0	3	149			2	0	151	0.3	
与那国町	37	34	71	0	1	1	72			0	0	72	0.1	
小計	15,063	13,747	28,810	162	66	228	—	29,038	—	—	520	21	29,579	58.7
合計	26,057	22,859	48,916	313	154	467	14	49,397	1	0	863	90	50,351	100.0

※平成26年3月の改正旅券法施行により、記載事項訂正制度が廃止され、記載事項変更制度が導入された。

表5. 申請種別・年別件数の推移

区分 年	新 規 発 給					紛 失 届			小計	渡航先 追 加	記載事項 訂正 ※	記載事項 変更 ※	査証欄 増 補	合 計
	10年	5年	子供	限定	計	10年	5年	計						
平成26年	16,493	11,621	2,569	4	30,687	244	105	349	31,036	0	111	591	72	31,810
平成27年	16,487	12,024	2,872	6	31,389	257	102	359	31,748	0	—	692	70	32,510
平成28年	20,963	14,854	3,275	11	39,103	287	140	427	39,530	2	—	719	92	40,343
平成29年	24,262	18,165	3,866	9	46,302	261	121	382	46,684	3	—	842	65	47,594
平成30年	26,057	18,645	4,214	14	48,930	313	154	467	49,397	1	—	863	90	50,351

※平成26年3月の改正旅券法施行により、記載事項訂正制度が廃止され、記載事項変更制度が導入された。

表6.市町村別申請件数(平成30年)

区分 市町村	市町村別申請件数				人口 (人)	人口比(千人当たり)	
	平成28年	平成29年	平成30年	順位		件数	順位
那覇市	9,924	11,896	12,232	1	323,290	36.8	4
宜野湾市	2,946	3,476	3,666	4	98,377	35.3	8
石垣市	1,202	1,417	1,619	9	49,392	28.7	20
浦添市	3,317	3,914	4,187	3	114,372	34.2	10
名護市	1,464	1,799	1,897	7	62,840	28.6	21
糸満市	1,334	1,617	1,736	8	61,398	26.3	27
沖縄市	3,476	4,357	4,497	2	141,775	30.7	14
豊見城市	1,743	2,097	2,196	6	63,980	32.8	12
うるま市	2,378	2,929	3,161	5	123,234	23.8	34
宮古島市	864	1,007	1,032	15	54,442	18.5	38
南城市	1,037	1,201	1,333	12	43,669	27.5	23
国頭村	77	120	125	28	4,871	24.6	29
大宜味村	57	61	76	31	3,127	19.5	37
東村	44	44	59	32	1,804	24.4	30
今帰仁村	175	228	253	25	9,494	24.0	31
本部町	215	308	286	23	13,348	23.1	36
恩納村	346	393	342	21	10,937	35.9	6
宜野座村	152	169	259	24	5,999	28.2	22
金武町	266	324	309	22	11,524	28.1	23
伊江村	71	110	88	29	4,596	23.9	32
読谷村	1,251	1,196	1,400	11	41,444	28.9	19
嘉手納町	420	407	414	20	13,755	29.6	18
北谷町	1,126	1,259	1,401	10	29,253	43.0	3
北中城村	543	604	600	18	17,110	35.3	9
中城村	582	681	772	17	20,755	32.8	11
西原町	983	1,067	1,208	14	35,194	30.3	16
与那原町	540	597	561	19	19,587	30.5	15
南風原町	940	1,153	1,283	13	38,580	29.9	17
渡嘉敷村	17	38	32	34	701	54.2	1
座間味村	26	44	58	33	923	47.7	2
粟国村	9	13	12	39	709	18.3	39
渡名喜村	5	10	9	40	378	26.5	26
南大東村	69	46	30	35	1,276	36.1	5
北大東村	7	9	6	41	572	15.7	41
伊平屋村	27	30	20	37	1,258	23.8	33
伊是名村	25	35	23	36	1,481	23.6	35
久米島町	142	144	154	26	7,994	18.0	40
八重瀬町	632	788	867	16	30,949	25.5	27
多良間村	20	32	20	37	1,169	27.4	25
竹富町	138	132	144	27	4,270	30.9	13
与那国町	48	61	79	30	1,709	35.7	7
その他	465	489	484	-	-	-	-
合計	39,103	46,302	48,930		1,471,536	31.5	

※この表は、新規登録のみの申請件数となります。

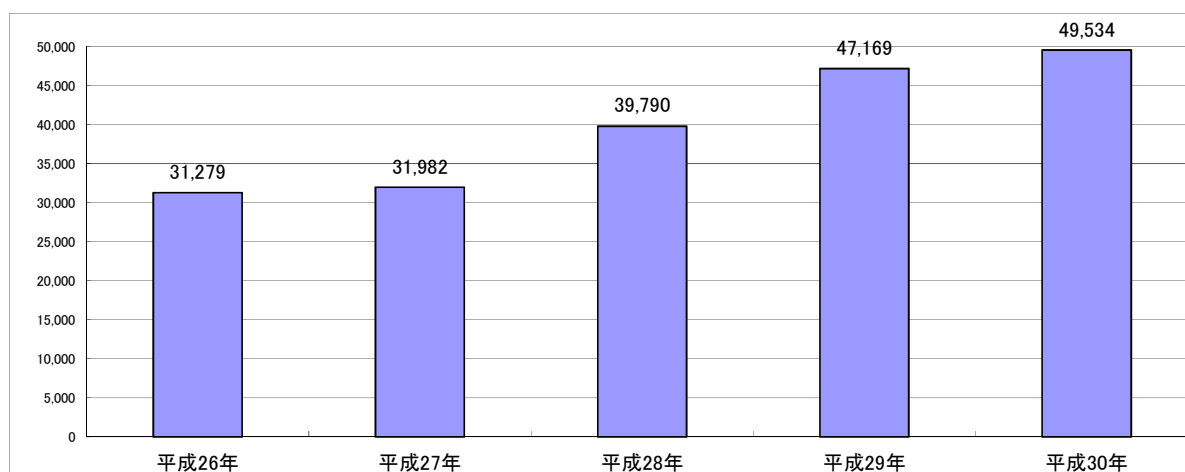
(渡航先追加、記載事項訂正、記載事項変更、査証欄増補及び申請取り下げ等は含みません)

※人口は、総務省自治行政局「住民基本台帳に基づく人口、人口動態及び世帯数(平成30年1月1日現在)」による。

表7. 年別・月別発行件数の推移

年 月	平成26年	平成27年	平成28年	平成29年	平成30年	前年比増減	前年比(%)
1月	2,685	2,601	2,731	4,109	3,788	▲ 321	92.2
2月	2,508	2,455	2,841	3,830	3,775	▲ 55	98.6
3月	2,709	2,478	3,362	3,948	4,079	131	103.3
4月	2,636	2,485	2,869	3,425	3,472	47	101.4
5月	2,651	2,569	3,233	3,640	4,300	660	118.1
6月	2,497	2,622	3,623	3,705	3,986	281	107.6
7月	2,773	3,189	3,424	4,094	4,264	170	104.2
8月	3,259	3,417	4,308	5,962	5,709	▲ 253	95.8
9月	2,763	2,989	3,658	4,094	4,125	31	100.8
10月	2,688	2,627	3,533	3,820	4,262	442	111.6
11月	1,998	2,347	3,267	3,343	3,913	570	117.1
12月	2,112	2,203	2,941	3,199	3,861	662	120.7
計	31,279	31,982	39,790	47,169	49,534	2,365	105.0

図(7-1)



図(7-2)

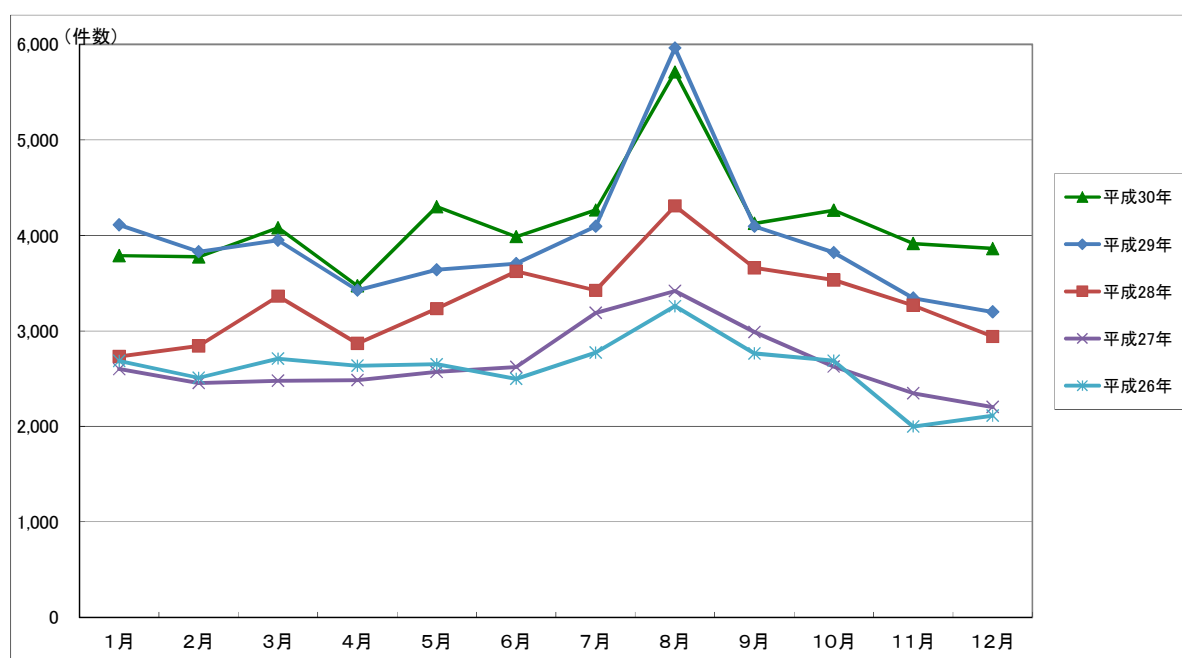


表 8. 月別・種類別発行件数（平成30年）

区分 月別	数次往復									限定	総計
	10年			5年			合計				
	新規	変更	小計	新規	変更	小計	新規	変更	合計	新規	
1月	2,014	65	2,079	1,697	11	1,708	3,711	76	3,787	1	3,788
2月	1,983	50	2,033	1,731	10	1,741	3,714	60	3,774	1	3,775
3月	2,299	79	2,378	1,694	7	1,701	3,993	86	4,079	0	4,079
4月	1,956	54	2,010	1,453	9	1,462	3,409	63	3,472	0	3,472
5月	2,298	66	2,364	1,927	9	1,936	4,225	75	4,300	0	4,300
6月	1,933	62	1,995	1,977	13	1,990	3,910	75	3,985	1	3,986
7月	2,264	55	2,319	1,933	11	1,944	4,197	66	4,263	1	4,264
8月	2,791	82	2,873	2,824	11	2,835	5,615	93	5,708	1	5,709
9月	2,295	54	2,349	1,766	9	1,775	4,061	63	4,124	1	4,125
10月	2,264	65	2,329	1,917	14	1,931	4,181	79	4,260	2	4,262
11月	2,034	57	2,091	1,804	16	1,820	3,838	73	3,911	2	3,913
12月	1,815	52	1,867	1,988	5	1,993	3,803	57	3,860	1	3,861
合計	25,946	741	26,687	22,711	125	22,836	48,657	866	49,523	11	49,534
比率(%)	53.88%			46.10%			99.98%			0.02%	100.00%

図8

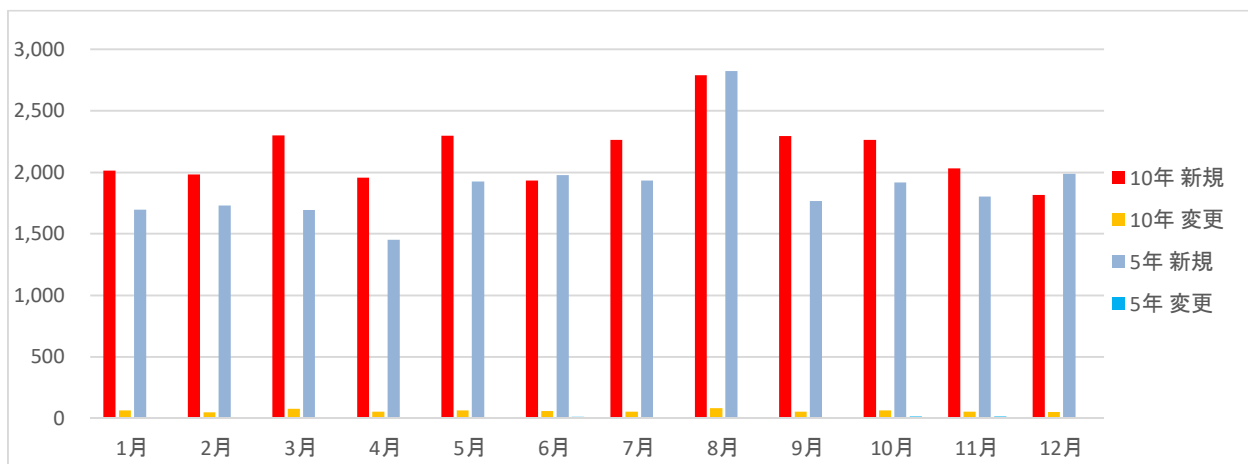


表9. 年代別・性別発行件数(平成30年)

	男				女				合計			
	件数			比率 (%)	件数			比率 (%)	件数			比率 (%)
	10年	5年	計		10年	5年	計		10年	5年	計	
12未満		2,005	2,005	9.5		2,183	2,183	7.7		4,188	4,188	8.5
20未満		2,773	2,773	13.2		4,912	4,912	17.2		7,685	7,685	15.5
20代	2,243	1,395	3,638	17.3	3,416	1,995	5,411	19.0	5,659	3,390	9,049	18.3
30代	2,136	941	3,077	14.6	2,748	1,069	3,817	13.4	4,884	2,010	6,894	13.9
40代	2,412	837	3,249	15.4	3,113	984	4,097	14.4	5,525	1,821	7,346	14.8
50代	2,116	578	2,694	12.8	2,975	724	3,699	13.0	5,091	1,302	6,393	12.9
60代	1,869	570	2,439	11.6	2,193	705	2,898	10.2	4,062	1,275	5,337	10.8
70代	599	355	954	4.5	696	502	1,198	4.2	1,295	857	2,152	4.3
80以上	91	121	212	1.0	80	198	278	1.0	171	319	490	1.0
計	11,466	9,575	21,041	99.9	15,221	13,272	28,493	100.1	26,687	22,847	49,534	100.0
比率(%)	54.5	45.5	100.0		53.4	46.6	100.0		53.9	46.1	100.0	

図9

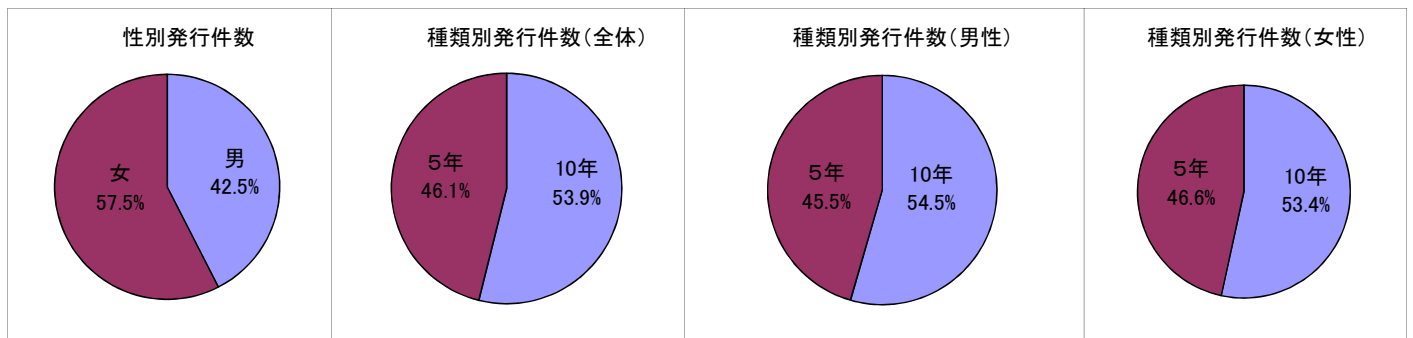


表10. 月別・年代別・性別発行件数(平成30年) (総計)

月 \ 年代	12未満		20未満		20代		30代		40代		50代		60代		70代		80以上		男性	女性	合計
	男	女	男	女	男	女	男	女	男	女	男	女	男	女	男	女	男	女			
1月	139	141	232	367	324	507	250	316	211	304	192	264	147	203	68	91	14	18	1,577	2,211	3,788
2月	142	187	206	346	295	432	234	311	260	313	190	254	185	232	88	69	18	13	1,618	2,157	3,775
3月	160	177	178	276	336	433	294	332	287	328	248	334	235	235	80	105	20	21	1,838	2,241	4,079
4月	172	163	130	210	224	360	238	289	228	285	240	248	232	240	82	85	16	30	1,562	1,910	3,472
5月	204	192	186	368	259	391	278	319	316	371	248	350	241	281	102	148	20	26	1,854	2,446	4,300
6月	213	208	206	454	272	425	225	251	242	356	203	310	179	219	67	111	19	26	1,626	2,360	3,986
7月	184	196	244	443	313	444	258	328	258	353	219	314	207	275	76	108	22	22	1,781	2,483	4,264
8月	196	224	472	796	395	596	330	390	374	439	287	413	249	287	104	116	21	20	2,428	3,281	5,709
9月	142	161	172	312	278	439	266	308	295	372	260	373	243	250	85	118	19	32	1,760	2,365	4,125
10月	164	168	191	360	361	458	298	360	292	338	224	318	233	252	86	108	21	30	1,870	2,392	4,262
11月	158	178	250	412	293	481	202	304	257	339	204	277	135	241	73	80	10	19	1,582	2,331	3,913
12月	131	188	306	568	288	445	204	309	229	299	179	244	153	183	43	59	12	21	1,545	2,316	3,861
計	2,005	2,183	2,773	4,912	3,638	5,411	3,077	3,817	3,249	4,097	2,694	3,699	2,439	2,898	954	1,198	212	278	21,041	28,493	49,534
合計	4,188		7,685		9,049		6,894		7,346		6,393		5,337		2,152		490		49,534		
比率	4.0%	4.4%	5.6%	9.9%	7.3%	10.9%	6.2%	7.7%	6.6%	8.3%	5.4%	7.5%	4.9%	5.9%	1.9%	2.4%	0.4%	0.6%	42.5%	57.5%	
	8.5%		15.5%		18.3%		13.9%		14.8%		12.9%		10.8%		4.3%		1.0%		100.0%		

図10

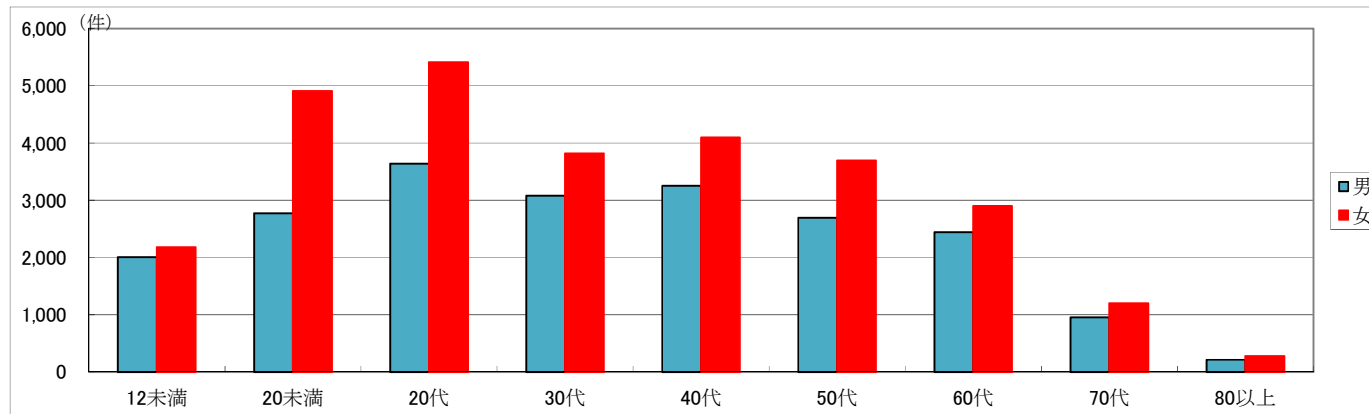


表11. 月別・年代別・性別発行件数(平成30年) (10年旅券)

年代 月	12未満		20未満		20代		30代		40代		50代		60代		70代		80以上		性別		合計
	男	女	男	女	男	女	男	女	男	女	男	女	男	女	男	女	男	女	男性	女性	
1月	0	0	0	0	207	333	168	237	169	234	155	210	119	157	36	42	6	6	860	1,219	2,079
2月	0	0	0	0	171	252	170	214	198	233	155	206	142	180	56	43	9	4	901	1,132	2,033
3月	0	0	0	0	192	270	211	240	218	262	191	271	187	193	55	69	10	9	1,064	1,314	2,378
4月	0	0	0	0	144	230	165	211	158	223	190	204	176	193	53	46	6	11	892	1,118	2,010
5月	0	0	0	0	165	264	186	229	230	284	201	273	166	189	64	93	11	9	1,023	1,341	2,364
6月	0	0	0	0	166	259	158	183	169	254	159	250	130	158	37	60	8	4	827	1,168	1,995
7月	0	0	0	0	204	295	181	249	201	272	174	255	158	216	44	54	9	7	971	1,348	2,319
8月	0	0	0	0	248	404	234	277	279	332	210	350	186	215	67	61	6	4	1,230	1,643	2,873
9月	0	0	0	0	179	260	180	214	218	278	193	290	198	197	51	73	8	10	1,027	1,322	2,349
10月	0	0	0	0	207	286	196	259	211	248	177	245	170	186	60	68	9	7	1,030	1,299	2,329
11月	0	0	0	0	188	303	145	213	186	266	165	229	114	180	47	50	4	1	849	1,242	2,091
12月	0	0	0	0	172	260	142	222	175	227	146	192	123	129	29	37	5	8	792	1,075	1,867
計	0	0	0	0	2,243	3,416	2,136	2,748	2,412	3,113	2,116	2,975	1,869	2,193	599	696	91	80	11,466	15,221	26,687
合計	0		0		5,659		4,884		5,525		5,091		4,062		1,295		171		26,687		
比率	0.0%		0.0%		21.2%		18.3%		20.7%		19.1%		15.2%		4.9%		0.6%		100.0%		

表12. 月別・年代別・性別発行件数(平成30年) (5年旅券)

年代 月	12未満		20未満		20代		30代		40代		50代		60代		70代		80以上		性別		合計
	男	女	男	女	男	女	男	女	男	女	男	女	男	女	男	女	男	女	男性	女性	
1月	139	141	232	367	117	174	82	79	42	70	37	54	28	46	32	49	8	12	717	992	1,709
2月	142	187	206	346	124	180	64	97	62	80	35	48	43	52	32	26	9	9	717	1,025	1,742
3月	160	177	178	276	144	163	83	92	69	66	57	63	48	42	25	36	10	12	774	927	1,701
4月	172	163	130	210	80	130	73	78	70	62	50	44	56	47	29	39	10	19	670	792	1,462
5月	204	192	186	368	94	127	92	90	86	87	47	77	75	92	38	55	9	17	831	1,105	1,936
6月	213	208	206	454	106	166	67	68	73	102	44	60	49	61	30	51	11	22	799	1,192	1,991
7月	184	196	244	443	109	149	77	79	57	81	45	59	49	59	32	54	13	15	810	1,135	1,945
8月	196	224	472	796	147	192	96	113	95	107	77	63	63	72	37	55	15	16	1,198	1,638	2,836
9月	142	161	172	312	99	179	86	94	77	94	67	83	45	53	34	45	11	22	733	1,043	1,776
10月	164	168	191	360	154	172	102	101	81	90	47	73	63	66	26	40	12	23	840	1,093	1,933
11月	158	178	250	412	105	178	57	91	71	73	39	48	21	61	26	30	6	18	733	1,089	1,822
12月	131	188	306	568	116	185	62	87	54	72	33	52	30	54	14	22	7	13	753	1,241	1,994
計	2,005	2,183	2,773	4,912	1,395	1,995	941	1,069	837	984	578	724	570	705	355	502	121	198	9,575	13,272	22,847
合計	4,188		7,685		3,390		2,010		1,821		1,302		1,275		857		319		22,847		
比率	18.3%		33.6%		14.8%		8.8%		8.0%		5.7%		5.6%		3.8%		1.4%		100.0%		



表13. 都道府県別発行数

区分 都道府県	一般旅券発行数							人口(人)		人口比(千人当たり)	
	平成28年	対前年比	平成29年	対前年比	平成30年	対前年比	順位	(H30.1.1現在)	件数	順位	
北海道	98,811	115.11%	107,166	108.46%	111,793	104.32%	9	5,339,539	20.9	33	
青森	14,904	112.08%	15,396	103.30%	16,565	107.59%	42	1,308,707	12.7	46	
岩手	15,156	100.60%	16,615	109.63%	17,700	106.53%	41	1,264,329	14.0	45	
宮城	45,782	109.83%	48,853	106.71%	51,278	104.96%	17	2,312,080	22.2	30	
秋田	11,341	115.01%	11,616	102.42%	12,235	105.33%	45	1,015,057	12.1	47	
山形	17,488	109.56%	17,804	101.81%	19,066	107.09%	40	1,106,984	17.2	42	
福島	34,402	110.71%	33,870	98.45%	34,447	101.70%	26	1,919,680	17.9	39	
茨城	70,525	112.04%	73,160	103.74%	77,385	105.78%	12	2,951,087	26.2	19	
栃木	45,045	111.89%	46,018	102.16%	48,083	104.49%	20	1,985,738	24.2	26	
群馬	45,098	114.68%	45,639	101.20%	48,038	105.26%	21	1,990,584	24.1	28	
埼玉	227,072	113.37%	239,199	105.34%	247,764	103.58%	5	7,363,011	33.6	12	
千葉	214,735	116.78%	225,923	105.21%	234,532	103.81%	6	6,298,992	37.2	5	
東京	663,081	117.17%	706,090	106.49%	736,196	104.26%	1	13,637,346	54.0	1	
神奈川	370,171	114.81%	389,500	105.22%	401,902	103.18%	2	9,171,274	43.8	2	
新潟	40,429	109.32%	42,387	104.84%	44,473	104.92%	25	2,281,291	19.5	37	
富山	23,553	109.42%	25,714	109.18%	25,883	100.66%	32	1,069,512	24.2	27	
石川	28,960	117.56%	31,156	107.58%	32,284	103.62%	27	1,150,398	28.1	16	
福井	17,778	111.89%	19,516	109.78%	20,588	105.49%	38	790,758	26.0	20	
山梨	20,122	113.43%	21,403	106.37%	22,022	102.89%	36	838,823	26.3	18	
長野	45,377	111.35%	48,847	107.65%	51,297	105.02%	16	2,114,140	24.3	25	
岐阜	52,718	113.43%	55,941	106.11%	58,821	105.15%	14	2,054,349	28.6	13	
静岡	97,045	110.31%	104,262	107.44%	107,098	102.72%	10	3,743,015	28.6	14	
愛知	251,128	113.99%	263,812	105.05%	280,253	106.23%	4	7,551,840	37.1	6	
三重	46,768	110.87%	49,352	105.53%	52,110	105.59%	15	1,834,269	28.4	15	
滋賀	44,611	114.38%	46,476	104.18%	50,915	109.55%	18	1,419,635	35.9	8	
京都	90,189	115.83%	95,624	106.03%	100,923	105.54%	11	2,563,152	39.4	4	
大阪	307,724	117.67%	328,328	106.70%	350,118	106.64%	3	8,856,444	39.5	3	
兵庫	184,646	115.47%	192,964	104.50%	204,881	106.18%	7	5,589,708	36.7	7	
奈良	44,046	117.20%	45,988	104.41%	48,010	104.40%	22	1,371,700	35.0	10	
和歌山	20,956	112.74%	22,024	105.10%	23,731	107.75%	34	975,074	24.3	24	
鳥取	10,348	114.72%	10,322	99.75%	11,689	113.24%	46	570,824	20.5	36	
島根	9,782	114.05%	10,316	105.46%	11,119	107.78%	47	691,225	16.1	44	
岡山	41,935	115.55%	44,851	106.95%	47,412	105.71%	23	1,920,619	24.7	23	
広島	65,914	109.62%	70,103	106.36%	76,197	108.69%	13	2,848,846	26.7	17	
山口	25,920	117.45%	26,434	101.98%	29,165	110.33%	28	1,396,197	20.9	34	
徳島	13,188	105.76%	14,583	110.58%	15,560	106.70%	43	757,377	20.5	35	
香川	19,668	115.38%	20,804	105.78%	23,423	112.59%	35	993,205	23.6	29	
愛媛	22,960	112.24%	24,225	105.51%	26,454	109.20%	31	1,394,339	19.0	38	
高知	10,686	118.59%	11,137	104.22%	12,515	112.37%	44	725,289	17.3	41	
福岡	149,856	121.55%	157,136	104.86%	179,970	114.53%	8	5,130,773	35.1	9	
佐賀	16,580	116.51%	17,766	107.15%	20,673	116.36%	37	833,272	24.8	22	
長崎	25,801	118.76%	26,199	101.54%	29,127	111.18%	29	1,379,003	21.1	32	
熊本	35,120	107.05%	42,071	119.79%	45,284	107.64%	24	1,789,184	25.3	21	
大分	20,566	115.71%	22,193	107.91%	25,472	114.77%	33	1,169,158	21.8	31	
宮崎	16,716	112.89%	17,764	106.27%	19,796	111.44%	39	1,112,008	17.8	40	
鹿児島	23,889	112.96%	25,752	107.80%	28,426	110.38%	30	1,655,888	17.2	43	
沖縄	39,790	124.41%	47,169	118.54%	49,534	105.01%	19	1,471,536	33.7	11	
外務省	0	0.00%	0	0.00%	0	0.00%	—	—	—	—	
合計	3,738,380	115.04%	3,959,468	105.91%	4,182,207	105.63%	—	127,707,259	—	—	

※人口は、総務省自治行政局「住民基本台帳に基づく人口、人口動態及び世帯数(平成30年1月1日現在)」による。

※出典 「旅券統計(平成30年1月～12月)」(平成31年2月 外務省領事局旅券課)

表14. 年別・月別交付件数の推移

	平成26年	平成27年	平成28年	平成29年	平成30年	前年比増減	前年比(%)
1月	2,371	2,275	2,437	3,451	3,322	▲ 129	96.3
2月	2,521	2,399	2,911	3,926	3,618	▲ 308	92.2
3月	2,762	2,703	3,205	4,146	4,246	100	102.4
4月	2,709	2,378	2,949	3,359	3,638	279	108.3
5月	2,489	2,283	2,951	3,380	3,838	458	113.6
6月	2,529	2,666	3,370	3,655	4,156	501	113.7
7月	2,699	2,978	3,466	3,865	3,974	109	102.8
8月	3,209	3,555	4,219	5,568	5,728	160	102.9
9月	2,703	2,896	3,713	4,303	4,004	▲ 299	93.1
10月	2,934	2,867	3,610	4,174	4,487	313	107.5
11月	1,994	2,284	3,334	3,308	3,997	689	120.8
12月	2,395	2,373	3,158	3,660	4,047	387	110.6
計	31,315	31,657	39,323	46,795	49,055	2,260	104.8

※ 交付件数とは、一般旅券の新規発給、訂正、変更、増補及び渡航先追加の申請に基づき旅券を作成し、申請者に交付した件数である。

表15. 有効旅券数(平成30年12月31日現在)

	5年旅券	10年旅券	合計(A)	人口(※)(B)	有効旅券所持率 ((A)/(B)×100)
沖縄県	89,893	193,904	283,797	1,471,536	19.3%
全国	7,220,028	21,983,345	29,203,373	127,707,259	22.9%

※人口は、総務省自治行政局「住民基本台帳に基づく人口、人口動態及び世帯数(平成30年1月1日現在)」による。

※出典 「旅券統計(平成30年1月～12月)」(平成31年2月 外務省領事局旅券課)

## 【参考資料1】旅券関係年表

昭和	26年	11月28日	旅券法制定
	26年	12月1日	旅券法施行
	38年	4月1日	業務渡航の自由化
	39年	4月1日	観光渡航の自由化
	45年	12月1日	旅券法の一部改正（数次往復用旅券5年間有効の発給開始）
	47年	5月15日	本土復帰に伴い旅券関係法令適用
	47年	9月29日	中国と国交回復
	48年	5月15日	東ドイツと国交回復
	48年	9月21日	北ベトナムと国交回復
	48年	11月15日	数次旅券の記号をMEに変更（以前はPME）
	50年	3月1日	旅券法施行規則の改正による身元確認事務の強化
	50年	4月1日	同上により代理申請取り扱いの厳格化 旅券の変造防止対策として旅券面への保護シート張り付けの実施
	52年	12月19日	ダッカ事件等がありハイジャック防止のため、旅券発給制度の強化（はがきによる身元確認）
	53年	5月1日	旅券手数料の改定 一回旅券 3,000円→4,000円 数次旅券 6,000円→8,000円
	53年	5月20日	新東京国際空港開港
	53年	8月10日	旅券冊子の様式改正（表紙紺色→赤色、36頁→40頁）
	55年	2月7日	数次旅券の記号をMGに変更
	57年	7月23日	旅券法の一部改正により身元確認書類の種類、代理申請の範囲の拡大及び申請書等の様式の改正
	58年	3月7日	旅券冊子の頁数削減（40頁→24頁）
	58年	3月19日	渡航先及び渡航目的によって特に必要とされる書類の一部指定解除
	60年	6月14日	数次旅券の記号をMHに変更
	62年	2月17日	テレホンサービスの開始
	61年	4月16日	旅券冊子の署名欄の変更（2段書き→1段書き）
	62年	4月1日	代理申請の範囲を拡大（旅行業者による代理申請）
	63年	10月28日	数次旅券の記号をMKに変更
平成	1年	4月18日	旅券法の一部改正（平成2年4月1日施行） 数次旅券の原則一本化や提出書類の簡略化、申請手続の合理化など
	1年	6月1日	旅券手数料の分納制（国、県）の実施
	1年	12月8日	旅券法施行規則の全部を改正（申請書様式類等の改正）
	2年	2月13日	旅券事務所（那覇市西3丁目）が沖縄県本庁舎（那覇市泉崎）へ移転
	2年	4月2日	数次旅券の記号をMLに変更
	3年	3年31日	北朝鮮が特定地域から除外され、数次旅券の渡航先が「本邦外すべての地域」となる

3年	9月	7日	数次旅券の記号をMMに変更
4年	2月	4日	旅券法の一部改正 旅券の有効期間内切替申請の際の戸籍謄（抄）本省略、旅券手数料の改定
4年	6月17日		旅券法施行令の一部改正 旅券手数料の分納額の改正（収入印紙6,500円→8,000円、県証紙1,500円→2,000円）
4年11月	1日		機械読取旅券（MRP）及び旅券申請書等の光学文字認識（OCR）自動読取方式が導入されるのに伴い旅券申請書様式の改正 旅券手数料の改定 限定旅券 4,000円→5,000円 数次旅券 8,000円→10,000円 旅券冊子の様式改正（15cm×9.7cm→12.5cm×8.8cm） （表紙赤色→濃紺）（24頁→32頁） 数次旅券の記号をMNに変更
5年	4月	1日	旅券事務所から総務部知事公室国際交流課旅券センターへ改組
5年11月	1日		北部合同庁舎内に北部分室を開設
6年	7月	7日	数次旅券の記号をMPに変更
7年11月	1日		旅券法施行規則の一部改正（10年旅券・子供旅券の新設） 手数料 10年旅券15,000円 収入印紙 13,000円 県証紙 2,000円 子供旅券 5,000円 収入印紙 3,000円 県証紙 2,000円 旅券冊子 10年旅券 表紙；赤色 ページ数；48頁 子供旅券は5年旅券と同様（紺色） 数次旅券（10年）の記号をTEとする
8年	9月		数次旅券（5年）の記号をMQに変更
10年	2月26日		「旅券の日」制定（海外旅券規則制定120周年）
10年	4月	1日	総務部知事公室国際交流課旅券センターから文化環境部国際局国際交流課旅券センターへ改組 旅券センターの昼休みの窓口開設 旅券法施行規則の一部改正 申請書の提出数を二通から一通に変更、押印の原則廃止
10年11月	2日		居所申請の制度化
11年11月			偽変造対策を施した新型旅券導入
12年	4月	1日	「地方分権の推進を図るための関係法律の整備等に関する法律」に基づき旅券法改正により機関委任事務から法定受託事務に移行 改正旅券法及び関係政省令の施行 沖縄県使用料及び手数料条例の改正 旅券面の氏名表記での長音表記（OH）を追加
13年	1月		数次往復用旅券（5年）記号をMRに変更

13年	4月1日	文化環境部文化国際局国際交流課旅券センターから文化環境部国際交流課旅券センターへ改組 新査証欄増補紙の導入（24頁→40頁）																								
13年	5月	数次往復用旅券（10年）の記号をTGに変更																								
13年	9月11日	米国同時多発テロ発生																								
15年	4月1日	旅券センター窓口時間延長（PM4：30→PM5：00） 住基ネットワーク導入、住民票の提出省略が可能に																								
15年	8月25日	本人確認書類に住基台帳カードを追加																								
17年	4月1日	文化環境部国際交流課旅券センターから観光商工部交流推進課旅券センターへ改組																								
17年	12月10日	旅券法改正に伴い、旅券犯罪に対する罰則の強化																								
18年	3月20日	旅券法改正に伴い、 1) IC旅券が導入され、手数料が増額される。 <table border="0" style="margin-left: 40px;"> <tr> <td>手数料</td> <td>10年旅券16,000円</td> <td>収入印紙</td> <td>14,000円</td> </tr> <tr> <td></td> <td></td> <td>県証紙</td> <td>2,000円</td> </tr> <tr> <td></td> <td>5年旅券11,000円</td> <td>収入印紙</td> <td>9,000円</td> </tr> <tr> <td></td> <td></td> <td>県証紙</td> <td>2,000円</td> </tr> <tr> <td></td> <td>子供旅券6,000円</td> <td>収入印紙</td> <td>4,000円</td> </tr> <tr> <td></td> <td></td> <td>県証紙</td> <td>2,000円</td> </tr> </table> 2) 再発給制度の廃止 3) 旅券事務について市町村への再委託が可能となる。 数次往復用旅券（10年）の記号をTHに変更 数次往復用旅券（5年）の記号をMSに変更	手数料	10年旅券16,000円	収入印紙	14,000円			県証紙	2,000円		5年旅券11,000円	収入印紙	9,000円			県証紙	2,000円		子供旅券6,000円	収入印紙	4,000円			県証紙	2,000円
手数料	10年旅券16,000円	収入印紙	14,000円																							
		県証紙	2,000円																							
	5年旅券11,000円	収入印紙	9,000円																							
		県証紙	2,000円																							
	子供旅券6,000円	収入印紙	4,000円																							
		県証紙	2,000円																							
19年	6月1日	旅券法施行規則改正に伴い、戸籍に記載がない者からの旅券発給申請が可能となる。																								
20年	2月1日	旅券法施行規則改正に伴い、申請様式の一部改正 処理基準の改訂（氏名表記の例外及び居所申請の緩和）																								
21年	3月1日	旅券法施行規則の一部改正により、はがきの廃止、本人確認書類の追加																								
21年	6月1日	旅券法施行規則の改正に伴い、申請様式の改正 旅券センター（県庁1階）が県南部合同庁舎へ移転																								
21年	8月	数次往復用旅券（10年）の記号をTKに変更																								
22年	3月31日	宮古支庁旅券センター閉鎖																								
22年	4月1日	県内16市町村へ旅券事務の権限移譲がスタート																								
23年	3月31日	八重山支庁旅券センター閉鎖																								
23年	4月1日	観光商工部交流推進課旅券センターから文化観光スポーツ部交流推進課旅券センターへ改組 県内8市町村へ旅券事務の権限移譲がスタート （合計24市町村）																								
23年	6月8日	「東日本大震災の被災者に係る一般旅券の発給の特例に関する法律」施行																								
24年	4月1日	県内4市町村へ旅券事務の権限移譲がスタート （合計28市町村）																								

25年	3月15日	旅券発給管理システムの更新
25年	3月31日	旅券センター北部分室閉鎖（北部合同庁舎内）
25年	4月1日	文化観光スポーツ部交流推進課旅券センターから知事公室 交流推進課旅券センターへ改組 県内4市町村へ旅券事務の権限移譲がスタート （合計32市町村）
26年	3月20日	旅券法の一部改正施行 （追記訂正の廃止、変更旅券の導入）
26年	4月1日	知事公室交流推進課旅券センターから知事公室広報交流課 旅券センターへ改組 県内1町へ旅券事務の権限移譲がスタート （合計33市町村）
27年	4月1日	県内2市町へ旅券事務の権限移譲がスタート （合計35市町村）
28年	4月1日	知事公室広報交流課旅券センターから文化観光スポーツ部 交流推進課旅券センターへ改組
29年	4月1日	県内3市町村へ旅券事務の権限移譲がスタート （合計38市町村）
30年	10月1日	ダウンロード申請書による申請受付開始

## 【参考資料 2】

### 沖縄の本土復帰以前の渡航管理関係の動き

- 1945年 4月  
(昭和20年) 米国海軍々政府布告1号(ニミッツ布告)により日本政府の統治権(司法、立法、行政)を停止し、南西諸島軍政府総長に帰属させた。
- 同年 6月 布告第2号(戦時刑法)が施行され琉球列島の出入域が全面的に禁止される「許可なくして入域してはならない」。
- 1949年 8月  
(昭和24年) 連合国最高司令部覚書「日本人の琉球列島への入域及び旅行に関する手続」が制定公布された。本土から沖縄への渡航が制限付きながら認められるようになった。
- 同年 10月 琉球列島米国軍政府指令第23号「琉球人の日本への入国及び渡航に関する手続規則」が制定公布された。琉球人の本土への渡航が人道上のケース又は政府公用に限って認められるようになった。
- 1952年 6月  
(昭和27年) 指令第12号「琉球人の日本渡航に関する手続」が制定公布される。普通身分証明書と数次往復身分証明書とが発給されるようになり、琉球人の日本本土への入国の拡大がなされる。
- 1955年 8月  
(昭和30年) 指令第12号が廃止され、米国民政府は布令第147号「琉球住民の渡航管理」を制定した。
- 1960年 3月  
(昭和35年) 布令第147号の改正により、琉球人の海外渡航手続が規制化され、効力確認制度により渡航手続が緩和される。
- 1962年 5月  
(昭和37年) 布令第147号の一部改正により数次往復用日本渡航証明書の有効期限が2年から3年に延長される(学生にも適用)。
- 1965年 8月  
(昭和40年) 布令第147号の一部改正により、数次往復用渡航証明書の学生への適用及び有効期間が3年から4年に延長される。
- 1966年 5月  
(昭和41年) 東京において日米協議委員会が開催され、琉球住民の国籍表示問題が合議され、懸案事項であった琉球住民の旅券等の発給事務が日本政府でも取扱うようになった。
- 1967年 8月  
(昭和42年) 閣議決定 国籍「日本人」と明記される。
- 同年 9月 旅券法の特例に関する法律等に基づき、旅券や身分証明書(従来の渡航証明書)の発給事務が那覇日本政府南方連絡事務所において行われるようになった。
- これまで海外を旅行して色々不便があったが、今後は日本人として処理され一旦問題が惹起した場合でも日本国が対人保護権を発動し、安心して海外旅行ができるようになった。

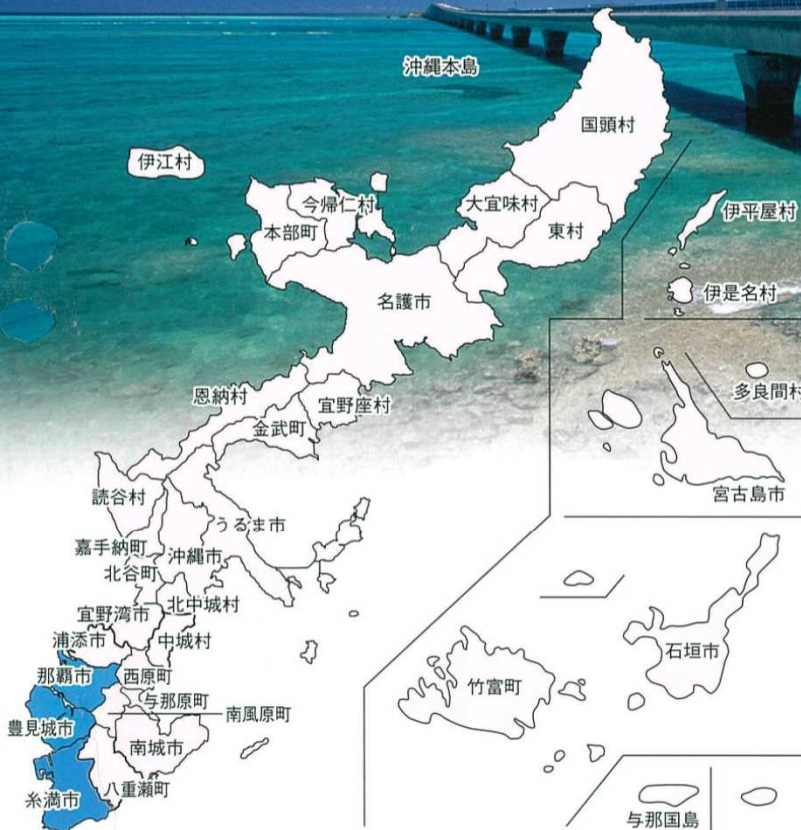


# 沖縄県内38市町村の窓口で パスポートの申請・受取ができます!

(平成30年4月現在)



パスポートのイメージキャラクター  
パスポくん



窓口のある  
市町村に  
お住まいの方

窓口のない  
市町村に  
お住まいの方

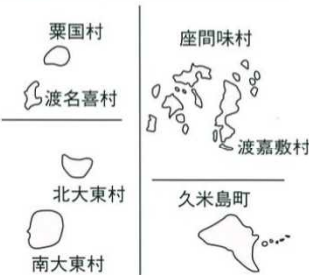


お住まいの  
市町村窓口

沖縄県旅券センター

右記の3市以外の  
38市町村

那覇市、糸満市、豊見城市



○ : 既に窓口を  
開設している市町村

● : 沖縄県旅券センター  
窓口へ

※窓口のある市町村に住民登録している方・居所のある方は、原則として市町村の窓口での手続きとなります。

※市町村窓口では、申請から受取まで約2週間かかります。手続きは余裕を持ってお早めにお願います。急ぎなど事情がある場合は、旅券センターまでご相談ください。

**沖縄県旅券センター** 那覇市旭町116-37 南部合同庁舎2階 TEL 098-866-2775



# 平成30年度 沖縄県旅券（パスポート）窓口の案内

※土日祝祭日、年末年始（12/29～1/3）および慰霊の日はお休みです



## 1. 県の窓口

窓口のない市町村（那覇市、糸満市、豊見城市）に住民登録をしている方又は居所（通勤・通学先を含む）のある方

取扱窓口	所在地	問い合わせ	申請受付時間	旅券受取時間	昼休み
沖縄県旅券センター	那覇市旭町116-37 沖縄県南部合同庁舎2階	098-866-2775	8:45～16:30	8:45～17:00	—

## 2. 市町村の窓口

該当する市町村に住民登録している方又は居所のある方（※それぞれの市町村役場での手続きとなります。）

	取扱窓口	所在地	問い合わせ	申請受付時間	旅券受取時間	昼休み
1	宜野湾市 市民課	宜野湾市野嵩1-1-1	098-893-4411	8:30～16:00	8:30～17:00	12:00～13:00
2	石垣市 市民課	石垣市美崎町14	0980-87-9004	8:30～17:00	8:30～17:15	12:00～13:00
3	浦添市 市民課	浦添市安波茶1-1-1	098-876-1234	8:30～16:00	8:30～17:00	12:00～13:00
4	名護市 市民課	名護市港1-1-1	0980-53-1212 (内173)	8:30～17:00	8:30～17:15	—
5	沖縄市 市民課	沖縄市仲宗根町26-1	098-939-1212	8:30～16:00	8:30～17:00	—
6	うるま市 市民課	うるま市みどり町1-1-1	098-973-3206	8:30～16:00	8:30～17:00	12:00～13:00
7	宮古島市 市民生活課	宮古島市平良字西里186	0980-72-3751	8:30～16:00	8:30～17:00	12:00～13:00
8	南城市 市民課（大里庁舎）	南城市大里字仲間807	098-946-8989	8:30～16:00	8:30～17:00	12:00～13:00
9	国頭村 住民課	国頭村字辺土名121	0980-41-2142	8:30～16:00	8:30～17:15	12:00～13:00
10	大宜味村 住民福祉課	大宜味村字大兼久157	0980-44-3003	8:30～17:15	8:30～17:15	—
11	東村 住民課	東村字平良804	0980-43-2203	8:30～16:00	8:30～17:00	12:00～13:00
12	今帰仁村 住民課	今帰仁村字仲宗根219	0980-56-2102	8:30～16:30	8:30～17:00	12:00～13:00
13	本部町 住民課	本部町字東5	0980-47-2102	8:30～15:45	8:30～17:15	12:00～13:00
14	恩納村 村民課	恩納村字恩納2451	098-966-1205	8:45～16:00	8:45～17:00	—
15	宜野座村 村民生活課	宜野座村字宜野座296	098-968-8501	8:30～17:00	8:30～17:15	12:00～13:00
16	金武町 住民生活課	金武町字金武1	098-968-3557	8:30～16:45	8:30～17:00	12:00～13:00
17	伊江村 住民課	伊江村字東江前38	0980-49-2002	8:30～17:00	8:30～17:00	—
18	読谷村 住民年金課	読谷村字座喜味2901	098-982-9207	8:30～16:00	8:30～17:00	11:30～13:00
19	嘉手納町 町民保険課	嘉手納町字嘉手納588	098-956-1111	8:45～16:30	8:45～17:00	12:00～13:00
20	北谷町 住民課	北谷町字桑江226	098-936-1234	8:30～16:30	8:30～17:15	12:00～13:00
21	北中城村 住民生活課	北中城村字喜舎場426-2	098-935-2233	8:30～16:30	8:30～17:00	12:00～13:00
22	中城村 住民生活課	中城村字当間176	098-895-2131	8:30～16:00	8:30～17:00	12:00～13:00
23	西原町 町民課	西原町字与那城140-1	098-945-5012	8:30～15:00	8:30～17:15	12:00～13:00
24	与那原町 住民課	与那原町字上与那原16	098-945-2072	8:30～16:30	8:30～17:00	12:00～13:00
25	南風原町 住民環境課	南風原町字兼城686	098-889-4414	8:30～17:00	8:30～17:15	—
26	渡嘉敷村 民生課	渡嘉敷村字渡嘉敷183	098-987-2322	8:30～17:00	8:30～17:00	12:00～13:00
27	座間味村 総務・福祉課	座間味村字座間味109	098-987-2311	8:45～16:00	8:45～16:30	12:00～13:00
28	粟国村 総務課	粟国村字東367	098-988-2016	8:30～16:45	8:30～17:00	12:00～13:00
29	渡名喜村 総務課	渡名喜村1917-3	098-989-2002	8:30～17:15	8:30～17:15	12:00～13:00
30	南大東村 福祉民生課	南大東村字南144-1	09802-2-2036	8:15～17:00	8:15～17:00	12:00～13:00
31	北大東村 総務課	北大東村字中野218	09802-3-4001	8:15～17:00	8:15～17:00	12:00～13:00
32	伊平屋村 住民課	伊平屋村字我喜屋251	0980-46-2142	8:30～17:00	8:30～17:00	12:00～13:00
33	伊是名村 総務課	伊是名村字仲田1203	0980-45-2001	8:30～17:00	8:30～17:00	12:00～13:00
34	久米島町 町民課	久米島町字比嘉2870	098-985-7123	8:30～17:15	8:30～17:15	12:00～13:00
35	八重瀬町 住民環境課（本庁）	八重瀬町字東風平1188	098-998-2443	8:30～16:00	8:30～17:00	12:00～13:00
36	多良間村 住民福祉課	多良間村字仲筋99-2	0980-79-2623	8:30～17:00	8:30～17:00	12:00～13:00
37	竹富町 町民課	石垣市美崎町11-1	0980-82-6191	8:30～17:15	8:30～17:15	—
38	与那国町 総務財政課	与那国町字与那国129	0980-87-3572	8:30～17:15	8:30～17:15	12:00～13:00

※15時又は16時以降の受付は翌日受理扱いとする市町村がありますので、上記電話番号へお問い合わせください。

※昼休み時間が記載されている市町村は、その時間帯を除いての申請・受取となります。

※市町村窓口では、申請から受取まで約2週間かかります。申請は余裕を持ってお早めをお願いします。

沖縄県旅券発給の概要（平成30年1月～12月）  
平成31年10月発行

発行 沖縄県文化観光スポーツ部交流推進課旅券センター  
住所 〒900-0029 那覇市旭町116番地37  
電話 098-866-2775  
FAX 098-866-2777  
メール passport00@pref.okinawa.lg.jp